



MINISTERSTWO EDUKACJI
NARODOWEJ



Dorota Frąk

Rozpoznawanie form przestrzennych stosowanych we fryzjerstwie 514[01].Z2.03

Poradnik dla ucznia

Wydawca
Instytut Technologii Eksploatacji – Państwowy Instytut Badawczy
Radom 2007

Recenzenci:

mgr inż. Izabela Suligowska

mgr inż. Marcin Kostrzewa

Opracowanie redakcyjne:

mgr Małgorzata Sołtysiak

Konsultacja:

mgr Marek Rudziński

mgr Małgorzata Sołtysiak

Poradnik stanowi obudowę dydaktyczną programu jednostki modułowej 514[01].Z2.03 „Rozpoznawanie form przestrzennych stosowanych we fryzjerstwie”, zawartego w modułowym programie nauczania dla zawodu fryzjer.

Wydawca

Instytut Technologii Eksploatacji – Państwowy Instytut Badawczy, Radom 2007

SPIS TREŚCI

1. Wprowadzenie	3
2. Wymagania wstępne	5
3. Cele kształcenia	6
4. Materiał nauczania	7
4.1. Kompozycja przestrzenna	7
4.1.1. Materiał nauczania	7
4.1.2. Pytania sprawdzające	10
4.1.3. Ćwiczenia	10
4.1.4. Sprawdzian postępów	12
4.2. Proporcje sylwetki człowieka	13
4.2.1. Materiał nauczania	13
4.2.2. Pytania sprawdzające	16
4.2.3. Ćwiczenia	16
4.2.4. Sprawdzian postępów	17
4.3. Kształty twarzy, głowy, deformacje, profile	18
4.3.1. Materiał nauczania	18
4.3.2. Pytania sprawdzające	22
4.3.3. Ćwiczenia	22
4.3.4. Sprawdzian postępów	23
4.4. Rysowanie głowy, twarzy i elementów twarzy	24
4.4.1. Materiał nauczania	24
4.4.2. Pytania sprawdzające	27
4.4.3. Ćwiczenia	27
4.4.4. Sprawdzian postępów	28
5. Sprawdzian osiągnięć	29
6. Literatura	33

1. WPROWADZENIE

Poradnik będzie Ci pomocny w przyswajaniu wiedzy z zakresu Rozpoznawania form przestrzennych stosowanych we fryzjerstwie.

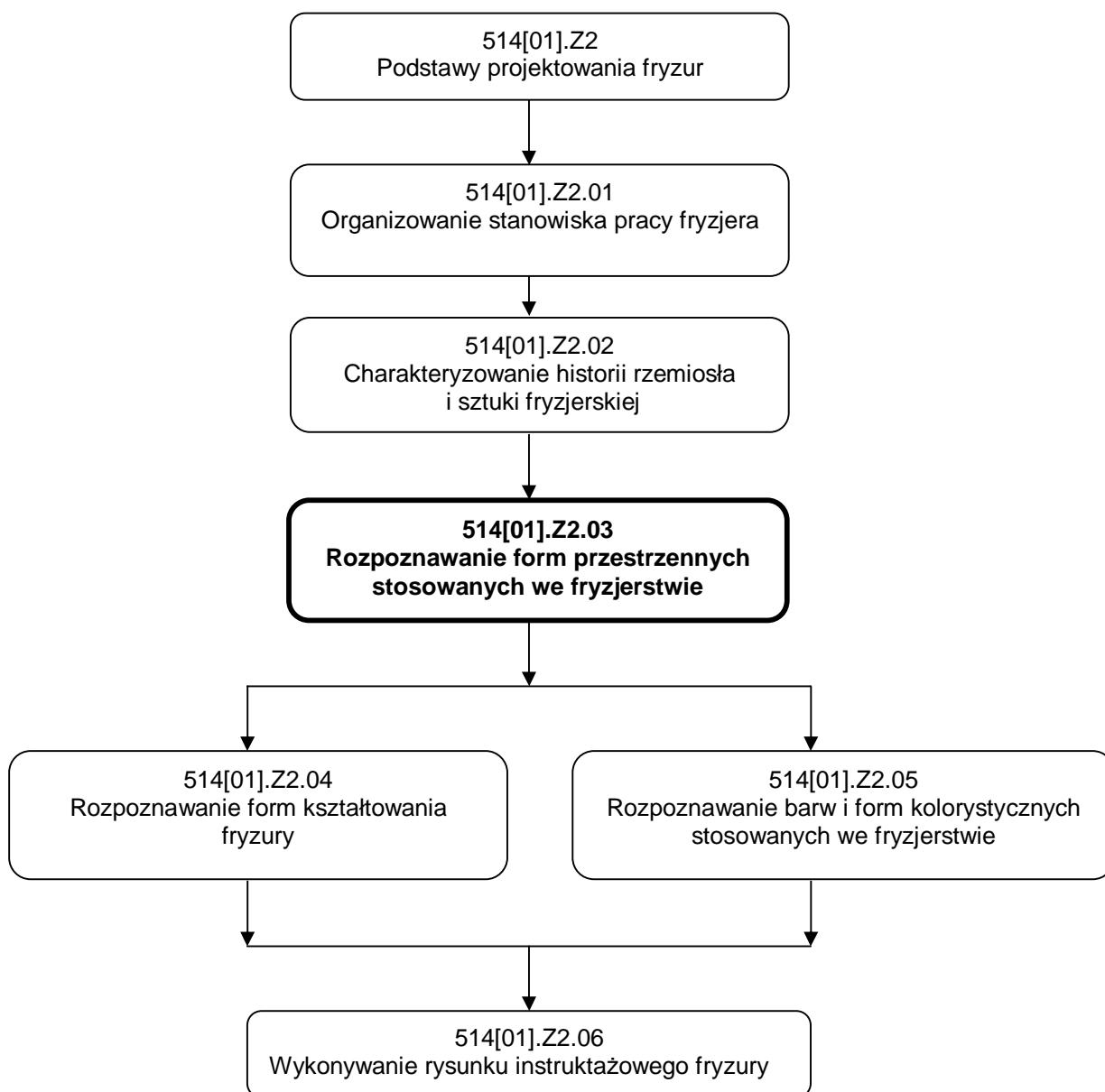
W poradniku zamieszczono:

- Wymagania wstępne, czyli wykaz niezbędnych umiejętności i wiedzy, które powinieneś mieć opanowane, aby przystąpić do realizacji tej jednostki modułowej.
- Cele kształcenia tej jednostki modułowej.
- Materiał nauczania umożliwiający samodzielne przygotowanie się do wykonania ćwiczeń i zaliczenia sprawdzianów. Wykorzystaj do poszerzenia wiedzy wskazaną literaturę oraz inne źródła informacji. Obejmuje on również ćwiczenia, które zawierają:
 - wykaz materiałów, narzędzi i sprzętu potrzebnych do realizacji ćwiczenia,
 - pytania sprawdzające wiedzę potrzebną do wykonania ćwiczenia,
 - sprawdzian teoretyczny.

Przykłady ćwiczeń oraz zestawy pytań sprawdzających Twoje opanowanie wiedzy i umiejętności z zakresu całej jednostki. Prawidłowe wykonanie ćwiczeń jest dowodem osiągnięcia umiejętności praktycznych określonych w tej jednostce modułowej. Wykonując sprawdziany postępów powinieneś odpowiadać na pytanie tak lub nie, co oznacza, że opanowałeś materiał albo nie.

Jeżeli masz trudności ze zrozumieniem tematu lub ćwiczenia, to poproś nauczyciela lub instruktora o wyjaśnienie i ewentualne sprawdzenie, czy dobrze wykonujesz daną czynność. Po zrealizowaniu materiału spróbuj zaliczyć sprawdzian osiągnięć z zakresu tematyki jednostki modułowej.

Jednostka modułowa: Rozpoznawanie form przestrzennych stosowanych we fryzjerstwie, której treści teraz poznasz jest jednym z modułów koniecznych do zapoznania się z planowaniem i wykonywaniem zabiegów z zakresu fryzjerstwa.



Schemat układu jednostki modułowej

2. WYMAGANIA WSTĘPNE

Przystępując do realizacji programu jednostki modułowej powinieneś umieć:

- korzystać z różnych źródeł informacji,
- analizować tekst ze zrozumieniem,
- interpretować rysunki i zdjęcia,
- szkicować elementy fryzur,
- dobierać narzędzia i przybory do rysowania.

3. CELE KSZTAŁCENIA

W wyniku realizacji programu jednostki modułowej powinieneś umieć:

- określić zasady kompozycji przestrzennych,
- wyjaśnić zasadę złotego podziału,
- określić proporcje sylwetek ludzkich,
- scharakteryzować budowę głowy osoby dorosłej,
- scharakteryzować budowę i kształt głowy dziecka,
- rozpoznać kształty twarzy,
- rozpoznać deformacje głowy,
- rozpoznać deformacje twarzy,
- określić i rozpoznać linie profilu,
- naszkicować głowę ludzką,
- naszkicować elementy twarzy.

4. MATERIAŁ NAUCZANIA

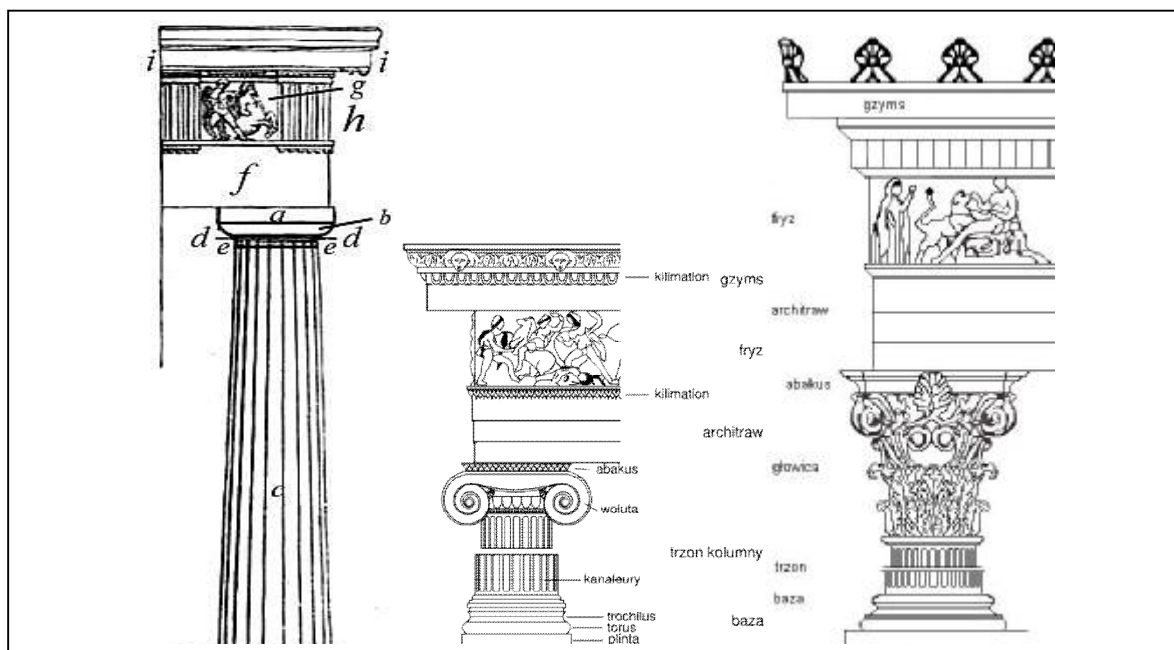
4.1. Kompozycja przestrzenna

4.1.1. Materiał nauczania

Podstawą do prawidłowego ukształtowania fryzury jest kreatywność, umiejętności zawodowe oraz znajomość podstaw kształtowania obrazu poprzez układ jego elementów. W przypadku fryzury elementami kompozycji są płaszczyzny włosów, kształt twarzy, mimika, makijaż.

Słowo "kompozycja" pochodzi od łacińskiego – compositi, czyli zestawienie, rozmieszczenie, układ, urządzenie czegoś. Celem kompozycji w sztuce jest umiejętność zestawienia ze sobą elementów zgodnie z harmonią poprzez odpowiednie dobranie kolorów, proporcji, faktur i położenia elementów składowych dzieła. W kompozycji wykorzystuje się zasady geometrii takie jak symetria, asymetria, złoty podział.

W historii sztuki występowały epoki, które określały bardzo ściśle zasady poprawnej kompozycji. Przykładem mogą być porządki architektury klasycznej.

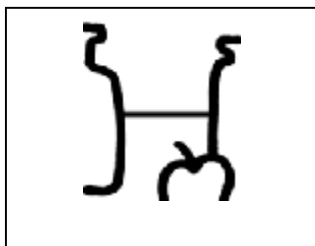


Rys.1. Porządki w architekturze klasycznej: joński, dorycki i koryncki. Źródło: <http://pl.wikipedia>

Dzisiejsza sztuka kompozycji, przyjęła pewne ogólne założenia z wcześniejszych epok, ale pozostawia więcej swobody, nie narzuca gotowych rozwiązań. Często, na podstawie układu elementów, wyróżnia się przeciwstawne do siebie rodzaje kompozycji, na przykład:

- otwarta,
- zamknięta,
- symetryczna,
- asymetryczna,
- statyczna,
- dynamiczna,
- centralna,
- rytmiczna,

Kompozycja otwarta polega na tym, że związki między poszczególnymi elementami są luźne a ich proporcje naruszone, poszczególne wątki nie muszą być skończone i zamknięte, natomiast całość odznacza się fragmentarycznością. Powoduje to, że jej kontynuacja w wyobraźni staje się możliwa. Możliwe staje się także "rozciąganie" jej w każdym kierunku lub też "wycinania" z niej dowolnych fragmentów.



Kompozycja zamknięta, zwarta, skończona, wewnętrznie niepodzielna. Zwykle jest zrównoważona i statyczna. Tworzy wrażeniowo jedną całość, ograniczoną w określonej przestrzeni.



Kompozycja symetryczna to taka, której obie połowy po dwóch stronach poprowadzonej środkiem osi są jednakowe lub bardzo do siebie podobne, a rytm w kompozycji - to powtarzanie się takich samych lub podobnych plam, kresek lub brył w pewnych określonych odstępach.



Kompozycja asymetryczna to taka, której obie strony różnią się od siebie zasadniczo rozmieszczeniem elementów, kolorów. Asymetria prowadzi do śmiałych rozwiązań, zwiększa dynamikę oraz poprawia odbiór dzieła.

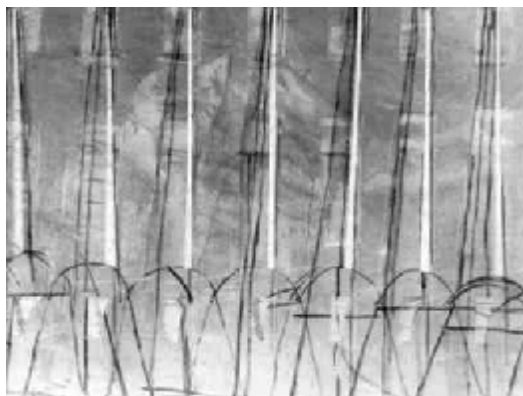


Kompozycja statyczna daje wrażenie spokoju i równowagi. W układzie elementów kompozycji przeważają linie lub ustawienia pionowe i poziome.

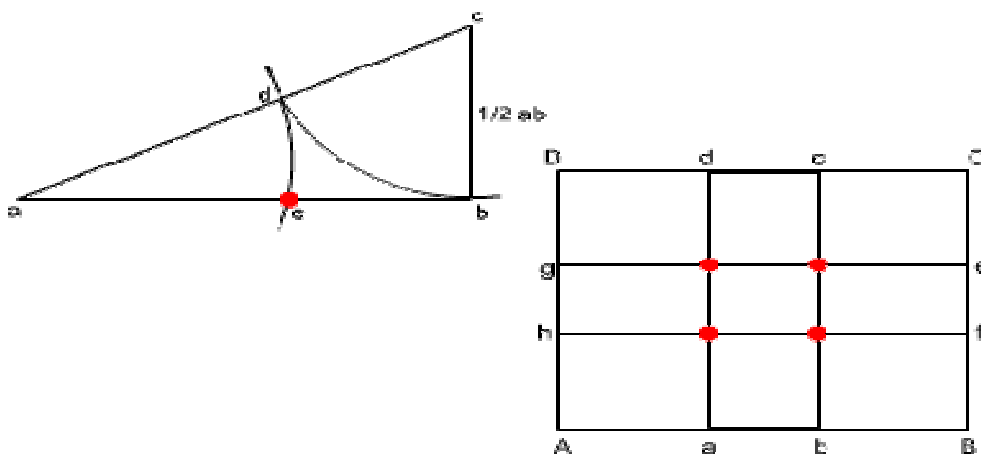
Kompozycja dynamiczna daje wrażenie ruchu, napięcia, dynamizmu. Przeważają linie lub układy ukośne.

Kompozycja centralna polega na wprowadzeniu elementu usytuowanego po środku obrazu. Może być to mały detal lub większy element przykuwający wzrok. Kompozycja centralna jest statyczna i nieinteresująca. Przesunięcie detalu oraz wprowadzenie zasady „mocnych punktów” nadaje kompozycji dynamizmu i napięcia.

Kompozycja rytmiczna wprowadza w dzieło powtarzające się elementy.



„**Złoty podział**” to zasada kompozycyjna wykorzystywana często w estetycznych, proporcjonalnych kompozycjach architektonicznych, malarskich, fotograficznych, itp. Znany był już w starożytności i przypisywano mu wyjątkowe walory estetyczne. Stosowano np. w planach budowli na Akropolu. Zasada ta polega na takim podziale odcinka na dwie części, by stosunek długości dłuższej z nich do krótszej był taki sam, jak całego odcinka do części dłuższej. Innymi słowy: długość dłuższej części ma być średnią geometryczną długości krótszej części i całego odcinka. Przy podziale prostokąta, połączenia ad , bc , eg , fh określone są jako „**złote linie**”, a punkty przecięcia tych linii jako „**złote punkty**”, są to miejsca najlepsze dla najważniejszych elementów kompozycji.



Światłocień jest podstawowym czynnikiem pogłębiającym wrażenie przestrzenności elementów kompozycji. Klasyczny światłocień rozwinęli wielcy mistrzowie renesansu w XV i XVI wieku we Włoszech- Michał Anioł i Leonardo da Vinci. Światłocień to gra światła i cienia na płaszczyźnie lub przestrzeni, rozkład natężenia kolorów, zagęszczenie kresek w obrazie, rysunku lub grafice dający wrażenie bryłowatości elementów kompozycji dzieła.

Światło może być:

- ostre,
- rozmyte,
- rozproszone,
- ukierunkowane.

Bryły oświetlone światłem mogą dawać różne cienie, np.: własne, rzucone, półcienie.

Techniki cieniowania rysunków polegają na kreskowaniu różnymi kształtami linii (krzyżujących się, zakrzywionych, o różnej grubości). Zastosowanie światłocienia w projektowaniu fryzur pozwala uzyskać efekt przestrzeni.

4.1.2. Pytania sprawdzające

Odpowiadając na pytania, sprawdzisz, czy jesteś przygotowany do wykonania ćwiczeń.

1. Jakie kompozycje można zastosować w kreowaniu fryzury?
2. Jakie są cechy charakterystyczne kompozycji otwartej i zamkniętej?
3. Jakie są cechy charakterystyczne kompozycji statycznej?
4. Jakie są cechy charakterystyczne kompozycji dynamicznej?
5. Jakie są cechy charakterystyczne kompozycji symetrycznej?
6. Jakie są cechy charakterystyczne kompozycji asymetrycznej?
7. Jakie są cechy charakterystyczne kompozycji z elementem centralnym?
8. Jakie są cechy charakterystyczne kompozycji rytmicznej?
9. Czym charakteryzuje się zasada „złotego podziału”?
10. W jaki sposób można wykorzystać zasadę „złotego podziału” w projektowaniu fryzur?

4.1.3. Ćwiczenia

Ćwiczenie 1

Uzupełnij tabelę:

Rodzaj kompozycji	Opis kompozycji
	Daje wrażenie spokoju i równowagi. W układzie elementów kompozycji przeważają linie lub ustawienia pionowe i poziome.
Kompozycja symetryczna
	Zwarta, skończona, wewnątrznie niepodzielna. Zwykle jest zrównoważona i statyczna. Tworzy wrażeniowo jedną całość, ograniczoną w określonej przestrzeni.
Kompozycja asymetryczna
Kompozycja otwarta

Sposób wykonania ćwiczenia

Aby wykonać ćwiczenie, powinieneś:

- 1) zapoznać się z opisem kompozycji w sztukach wizualnych (materiał nauczania pkt. 4.1.1),
- 2) wpisać odpowiedź do tabeli,
- 3) porównać swoją tabelę z tabelami opracowanymi przez koleżanki/ kolegów.

Wyposażenie stanowiska pracy:

- karta ćwiczenia,
- materiały piśmiennicze,
- literatura zgodna z punktem 6 poradnika dla ucznia.

Ćwiczenie 2

Dokonaj charakterystyki „złotego podziału”.

Sposób wykonania ćwiczenia

Aby wykonać ćwiczenie, powinieneś:

- 1) zapoznać się z materiałem nauczania (materiał pkt. 4.1.1),
- 2) dokonać charakterystyki „złotego podziału” na różnych zdjęciach, reprodukcjach,
- 3) zaprezentować wykonane ćwiczenie,
- 4) dokonać oceny ćwiczenia.

Wyposażenie stanowiska pracy:

- materiały piśmiennicze,
- arkusze papieru A3,
- reprodukcje malarstwa z różnych epok,
- literatura zgodna z punktem 6 poradnika dla ucznia.

Ćwiczenie 3

Przeanalizuj najnowsze trendy mody fryzjerskiej i wskaż kompozycje przestrzeni występujące we fryzurach.

Sposób wykonania ćwiczenia

Aby wykonać ćwiczenie, powinieneś:

- 1) zapoznać się z opisem kompozycji (materiał nauczania pkt. 4.1.1),
- 2) dokonać analizy trendów mody,
- 3) wybrać i scharakteryzować fryzury reprezentujące najmodniejsze trendy,
- 4) zaprezentować wykonane ćwiczenie,
- 5) dokonać oceny ćwiczenia.

Wyposażenie stanowiska pracy:

- materiały piśmiennicze,
- arkusze papieru A4,
- żurnale fryzjerskie, czasopisma z aktualnymi trendami w modzie fryzjerskiej,
- literatura zgodna z punktem 6 poradnika dla ucznia.

4.1.4. Sprawdzian postępów

Czy potrafisz:

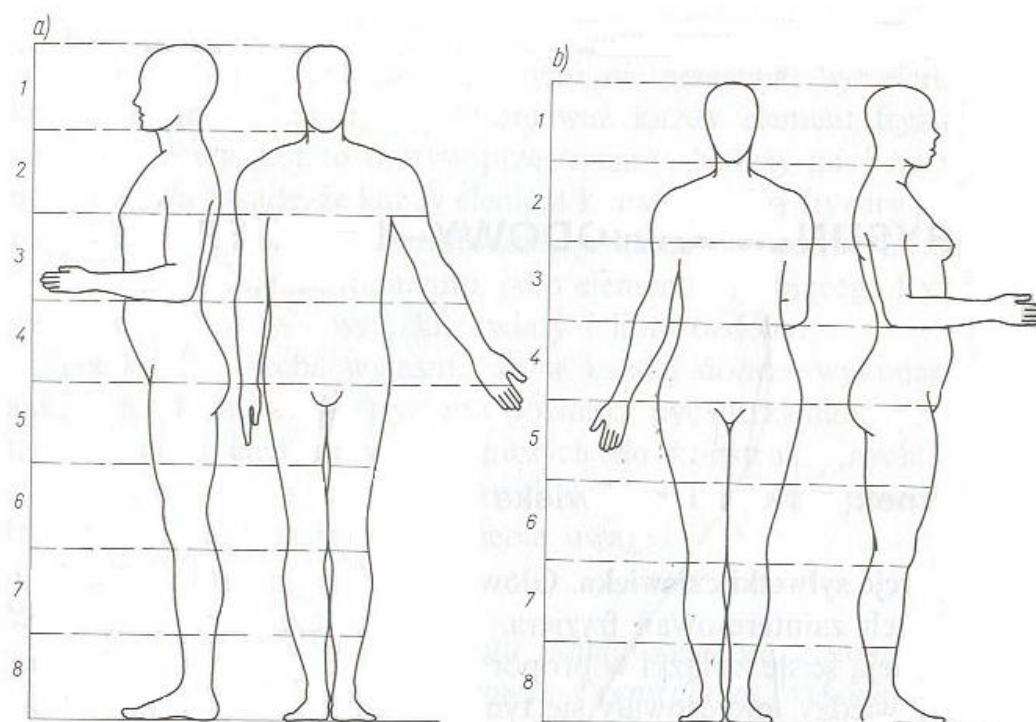
	Tak	Nie
1) podać charakterystykę kompozycji otwartej i zamkniętej?	<input type="checkbox"/>	<input type="checkbox"/>
2) podać charakterystykę kompozycji symetrycznej i asymetrycznej?	<input type="checkbox"/>	<input type="checkbox"/>
3) podać charakterystykę kompozycji dynamicznej i statycznej?	<input type="checkbox"/>	<input type="checkbox"/>
4) podać charakterystykę kompozycji z elementem centralnym?	<input type="checkbox"/>	<input type="checkbox"/>
5) podać charakterystykę kompozycji rytmicznej?	<input type="checkbox"/>	<input type="checkbox"/>
6) podać przykład wykorzystania zasady „złotego podziału”?	<input type="checkbox"/>	<input type="checkbox"/>

4.2. Proporcje sylwetki człowieka

4.2.1. Materiał nauczania

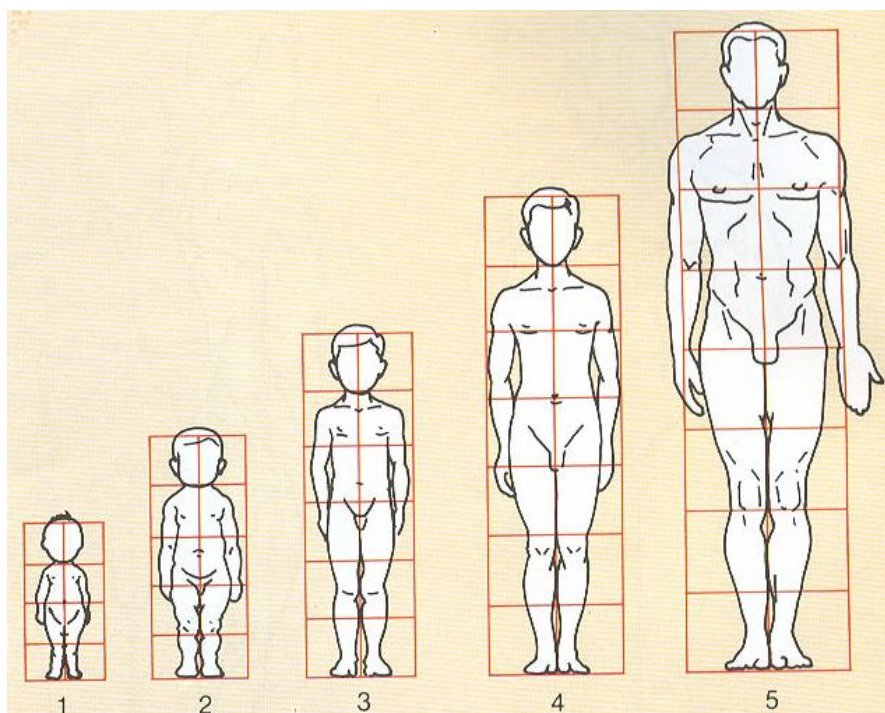
Proporcja ciała jest to stosunek wymiarów poszczególnych części ciała człowieka do całości sylwetki. Zagadnieniem idealnych proporcji ludzkiego ciała zajmowali się już starożytni artyści i uczeni. Pierwszy kanon proporcji ludzkiego ciała stworzył Poliklet w V w. p.n.e.. Przyjął, że głowa stanowi ósmą część wysokości ludzkiego ciała. Ustalony przez Polikleta kanon podziału dorosłego, ludzkiego ciała obowiązuje do dnia dzisiejszego. Proporcje ciała ulegają zmianie wraz z wiekiem człowieka poczynając od narodzin aż do osiągnięcia pełnego rozkwitu w wieku około 18–21 lat. Linie podziału sylwetki dorosłego człowieka przebiegają następująco:

- od ciemienia do linii brody,
- od linii brody do linii pach,
- od linii pach do linii pasa,
- od linii pasa do linii bioder,
- od linii bioder do linii połowy ud,
- od linii połowy ud do linii kolana,
- od linii kolana do linii połowy goleni,
- od linii połowy goleni do podstawy nogi.



Rys. 2. Proporcje sylwetki człowieka: a) mężczyzny, b) kobiety

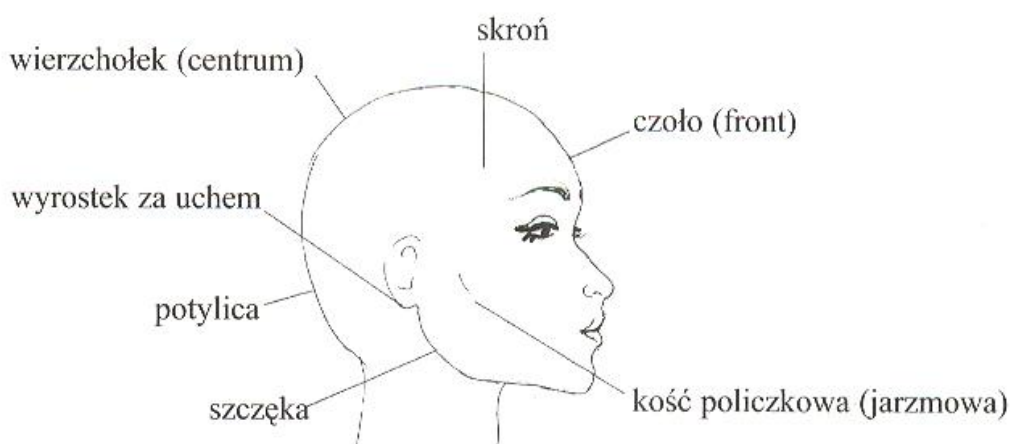
Proporcje ludzkiego ciała ulegają zmianie. W okresie niemowlęcym głowa stanowi $\frac{1}{4}$ wysokości całego ciała. W miarę wzrostu, tułów i nogi rosną szybciej niż głowa, następuje zmiana proporcji wraz z wiekiem. U dwuletniego dziecka stosunek proporcji głowy do reszty ciała wynosi 1:5, u dziecka w wieku 6–8 lat stosunek ten wynosi już 1:6, a u dziecka czternastoletniego proporcje te wynoszą 1:7. W wieku 18–22 lat wysokość głowy osiąga proporcje 1:8 i stanowi jedną ósmą wysokości całego ciała.

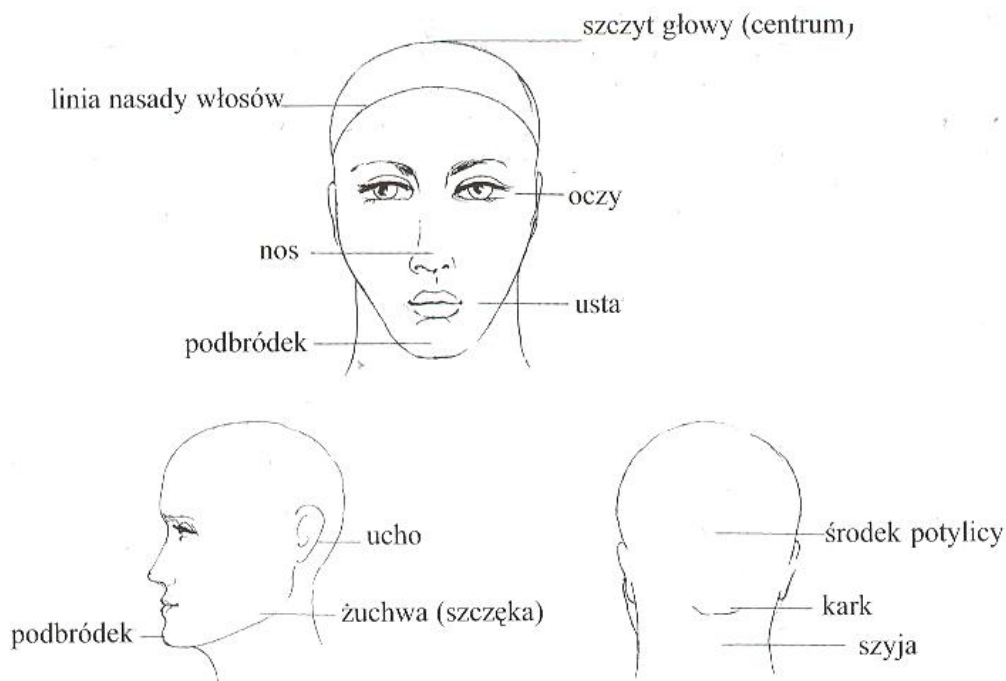


Rys. 3. Zmiana proporcji człowieka w zależności od wieku

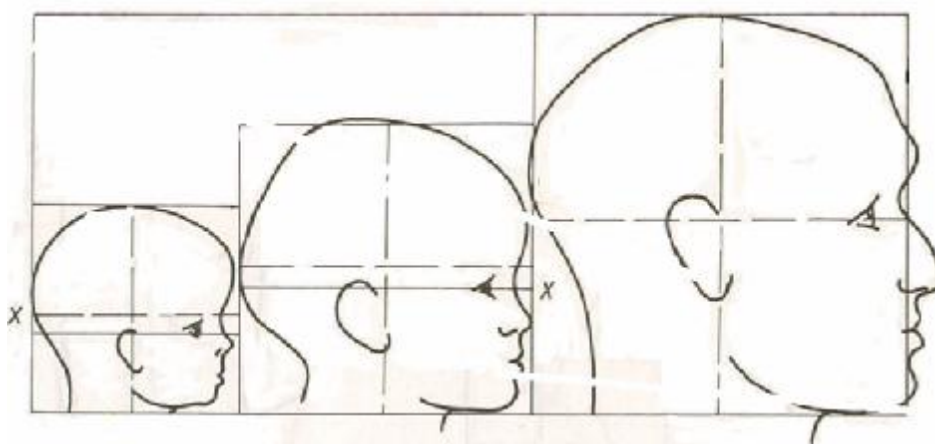
Oprócz różnic wynikających z rozwoju fizycznego człowieka w okresie dojrzewania sylwetka dorosłego mężczyzny różni się od sylwetki dorosłej kobiety. Sylwetka męska jest masywniejsza z powodu grubszych kości i bardziej rozwiniętych mięśni. Charakteryzuje się szerokimi barkami, wąskimi biodrami oraz małym wcięciem na linii talii. Sylwetka kobiety charakteryzuje się wąskimi barkami, dużym zwężeniem na linii talii oraz szerokimi biodrami. Figury dorosłych ludzi przyjmują z wiekiem różne postawy, zależnie od trybu życia, wykonywanego zawodu czy sprawności fizycznej.

Głowa człowieka zbudowana jest z kości twarzoczaszki i mózgowiczaszki posiadających określone nazewnictwo. Do szkolenia fryzjerów wykorzystywane jest uproszczone nazewnictwo charakterystycznych punktów głowy.





Wraz ze wzrostem ciała ludzkiego zmianie ulegają proporcje głowy i twarzy. Głowa dziecka jest większa w stosunku do ciała. W wieku dziecięcym stosunek wielkości głowy do całego ciała jest większy i zmniejsza się z wiekiem. Elementy twarzy (oczy, usta, nos) zajmują dolną połowę głowy. Oczy są szeroko rozstawione, nos i usta małe.



Rys. 4 Zmiany proporcji głowy człowieka.

Głowa człowieka dorosłego jest wydłużona, kształtem przypomina zwązoną u dołu elipsę. Występują różnice między głową mężczyzny i kobiety wynikające ze struktury kości, rozmieszczenia tkanki tłuszczowej, budowy skóry. Głowa kobiety jest delikatniejsza, kości żuchwy są łagodniejsze, łuki brwiowe delikatniejsze, mniejsze nosy, pełniejsze usta. Głowa człowieka dorosłego może mieć różny kształt. Najczęściej spotykamy głowy o kształcie:

- sześciangu,
- prostopadłościangu,
- elipsy,
- kuli.

Kształt głowy wpływa na kształt twarzy oraz na dobór odpowiedniej fryzury.

4.2.2. Pytania sprawdzające

Odpowiadając na pytania, sprawdzisz, czy jesteś przygotowany do wykonania ćwiczeń.

1. Jakie proporcje ciała ludzkiego obowiązują w sylwetce dorosłego człowieka?
2. Jak przebiegają linie podziału w sylwetce dorosłego człowieka?
3. Jakim zmianom podlega sylwetka człowieka?
4. Kiedy proporcje ludzkiego ciała wynoszą 1:4?
5. Jakie charakterystyczne punkty występują w budowie głowy człowieka?
6. Czym różni się głowa kobiety od głowy mężczyzny?
7. Czym różni się głowa dorosłego człowieka od głowy dziecka?

4.2.3. Ćwiczenia

Ćwiczenie 1

Wykonaj rysunek sylwetki człowieka zgodnie z kanonem proporcji.

Sposób wykonania ćwiczenia

Aby wykonać ćwiczenie, powinieneś:

- 1) zapoznać się z proporcjami dorosłego człowieka oraz z podziałem ciała ludzkiego (materiał nauczania pkt. 4.2.1),
- 2) dokonać analizy budowy sylwetki ludzkiej,
- 3) wykonać rysunek sylwetki,
- 4) zaprezentować wykonane ćwiczenie,
- 5) dokonać oceny ćwiczenia.

Wyposażenie stanowiska pracy:

- narzędzia i przybory do rysowania,
- arkusze papieru A4,
- literatura zgodna z punktem 6 poradnika dla ucznia.

Ćwiczenie 2

Dokonaj analizy zmian proporcji sylwetki człowieka od chwili narodzin do momentu pełnego ukształtowania sylwetki.

Sposób wykonania ćwiczenia

Aby wykonać ćwiczenie, powinieneś:

- 1) zapoznać się ze zmianami proporcji ludzkiego ciała (materiał nauczania pkt. 4.2.1),
- 2) dokonać analizy zmian w proporcjach dziecka a dorosłego człowieka,
- 3) zapisać cechy proporcji budowy dziecka i dorosłego człowieka,
- 4) zaprezentować wykonane ćwiczenie,
- 5) dokonać oceny ćwiczenia.

Wyposażenie stanowiska pracy:

- materiały piśmiennicze,
- arkusze papieru A4,
- literatura zgodna z punktem 6 poradnika dla ucznia.

Ćwiczenie 3

Opisz na szablonie głowy człowieka charakterystyczne punkty niezbędne w pracy fryzjera.

Sposób wykonania ćwiczenia

Aby wykonać ćwiczenie, powinieneś:

- 1) zapoznać się ze zmianami proporcji ludzkiego ciała (materiał nauczania pkt. 4.2.1),
- 2) odrysować według szablonu kształt głowy człowieka w różnych położeniach,
- 3) wskazać i opisać charakterystyczne punkty występujące na głowie człowieka,
- 4) zaprezentować wykonane ćwiczenie,
- 5) dokonać oceny ćwiczenia.

Wyposażenie stanowiska pracy:

- narzędzia i przybory rysunkowe,
- materiały piśmiennicze,
- szablon głowy człowieka w różnych ustawieniach,
- arkusze papieru A4,
- literatura zgodna z punktem 6 poradnika dla ucznia.

4.2.4. Sprawdzian postępów

Czy potrafisz:

	Tak	Nie
1) podać kiedy powstał kanon sylwetki człowieka?	<input type="checkbox"/>	<input type="checkbox"/>
2) podać kiedy sylwetka człowieka posiada proporcje wynoszące: 1:4, 1:6, 1:8?	<input type="checkbox"/>	<input type="checkbox"/>
3) scharakteryzować punkty budowy ludzkiej głowy?	<input type="checkbox"/>	<input type="checkbox"/>
4) podać różnice w budowie głowy kobiety i mężczyzny?	<input type="checkbox"/>	<input type="checkbox"/>
5) podać różnice między sylwetką dziecka, a dorosłego człowieka?	<input type="checkbox"/>	<input type="checkbox"/>
6) określić przebieg linii podziału sylwetki człowieka?	<input type="checkbox"/>	<input type="checkbox"/>

4.3. Kształty twarzy, głowy, deformacje, profile

4.3.1. Materiał nauczania

Kształt twarzy człowieka zależy od budowy głowy. Wyróżniamy sześć podstawowych kształtów twarzy:

- twarz owalna,
- twarz okrągła,
- twarz kwadratowa,
- twarz prostokątna,
- twarz trójkątna,
- twarz w kształcie trapezu.

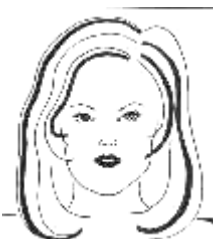
Twarz owalna obecnie uznawana jest za idealny kształt. Do twarzy owalnej można dobrać każdą fryzurę. Twarz owalna ma najszersze miejsce na wysokości policzków, poniżej kontur zwięża się łagodnie do linii brody. Podbródek jest łagodnie zaokrąglony. Najwyższy punkt twarzy znajduje się na linii środka. Nasada włosów jest lekko zaokrąglona.



Twarz okrągła sprawia wrażenie szerokiej i płaskiej, gdyż długość i szerokość jest sobie równa. Kontur włosów nie posiada zaznaczonych zatok czołowych. Nasada włosów jest obniżona w kierunku brwi. Policzki są pełne, podbródek mały, zaokrąglony, rozszerzający się.



Twarz kwadratowa sprawia wrażenie szerokiej, płaskiej i kanciastej (ze względu na mocno zbudowane kości żuchwy). Długość i szerokość twarzy są jednakowe. Czoło jest szerokie i niskie. Linia konturu czołowego przebiega prosto. Podbródek jest szeroki, z mocno zaznaczonymi kątami szczęki.



Twarz prostokątna sprawia wrażenie długiej, wąskiej i kanciastej (jak w przypadku twarzy kwadratowej). Na całej długości jednakowo szeroka, wyraźnie długa. Policzki płaskie i wydłużone. Podbródek kanciasty i szeroki.



Twarz trójkątna jest najszersza na poziomie wysokiego i wypukłego czoła. Występuje wyraźne zwężenie dolnej części twarzy od linii policzków ku dołowi, aż do podbródka. Broda wąska i szpiczasta.



Twarz w kształcie trapezu sprawia wrażenie szerokiej, najszersze miejsc znajduje się na linii policzków. Policzki są szerokie, wystające, osadzone blisko brody. Nisko sklepione czoło dodatkowo potęguje wrażenie szerokości. Podbródek szeroki, zlewający się z policzkami.



Deformacje głowy to odchylenia od prawidłowej budowy kości czaszki. Mogą wpływać negatywnie na wygląd głowy. Fryzjer musi uwzględnić przy wykonywaniu fryzury zabiegi korygujące deformacje głowy. Polegają one głównie na zastosowaniu odpowiedniej formy fryzury oraz grubości warstwy włosów. Do najczęściej występujących deformacji głowy zaliczamy:

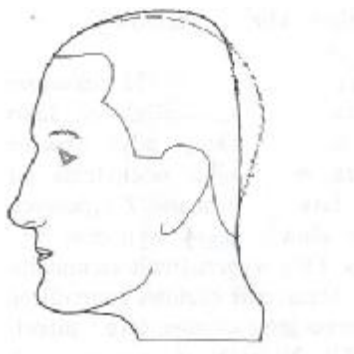
- wybrzuszenie ciemieniowo-potyliczne,



- wybrzuszenie ciemieniowe i zapadłość potyliczną,



- wybrzuszenie czołowe i zapadłość potyliczno-ciemieniowa,



- wybrzuszenie ciemieniowe i zapadłość śródgłowa.



Niektóre deformacje mogą występować łącznie.

O odpowiednim doborze fryzury dla klienta decyduje również kształt profilu twarzy.
Wyróżniamy:

- profil **regularny**, klasyczny z proporcjonalnie rozmieszczonymi elementami twarzy,



- **profil ukośny**, z wyraźnie cofniętym czołem,



- **profil wklęsły**, z cofniętym nosem i jego okolicami,



- **profil okrągły**, z czołem sklepionym wypukło,



- **profil wypukły**, z cofniętym czołem i podbródkiem oraz wyraźnie wystającym nosem.



Wszystkie rodzaje profilów oprócz klasycznego wymagają od fryzjera zabiegów korygujących kształt polegających na odpowiednim uformowaniu fryzury.

4.3.2. Pytania sprawdzające

Odpowiadając na pytania, sprawdzisz, czy jesteś przygotowany do wykonania ćwiczeń.

1. Jakie kształty twarzy sprawiają wrażenie kanciastych?
2. Jakie są cechy twarzy o kształcie owalu?
3. Jaki kształt twarzy uważany jest za idealny?
4. Jakie są deformacje głowy?
5. Jakie profile występują w budowie twarzy?
6. Jaki profil uważany jest za idealny?

4.3.3. Ćwiczenia

Ćwiczenie 1

Wykonaj rysunki twarzy o różnych kształtach.

Sposób wykonania ćwiczenia

Aby wykonać ćwiczenie, powinieneś:

- 1) zapoznać się z kształtami twarzy (materiał nauczania pkt. 4.3.1),
- 2) odrysować według szablonu kształt głowy człowieka,
- 3) zaznaczyć kształty twarzy na odrysowanych szablonach,
- 4) wskazać i opisać charakterystyczne cechy poszczególnych kształtów twarzy,
- 5) zaprezentować wykonane ćwiczenie,
- 6) dokonać oceny ćwiczenia.

Wyposażenie stanowiska pracy:

- narzędzia i przybory rysunkowe,
- materiały piśmiennicze,
- szablon głowy człowieka,
- arkusze papieru A4,
- literatura zgodna z punktem 6 poradnika dla ucznia.

Ćwiczenie 2

Uzupełnij tabelę:

Rodzaj kształtu twarzy	Opis kształtu twarzy
	Najszersza na poziomie wysokiego i wypukłego czoła.
Twarz owalna
	Sprawia wrażenie szerokiej i płaskiej, gdyż długość i szerokość jest sobie równa.
Twarz kwadratowa
	Sprawia wrażenie długiej, wąskiej i kanciastej.

Sposób wykonania ćwiczenia

Aby wykonać ćwiczenie, powinieneś::

- 1) zapoznać się z opisem kompozycji w sztukach wizualnych (materiał nauczania pkt. 4.3.1),
- 2) wpisać odpowiedź do tabeli,
- 3) porównać swoją tabelę z tabelami opracowanymi przez koleżanki/ kolegów.

Wyposażenie stanowiska pracy:

- karta ćwiczenia,
- materiały piśmiennicze,
- literatura zgodna z punktem 6 poradnika dla ucznia.

4.3.4. Sprawdzian postępów

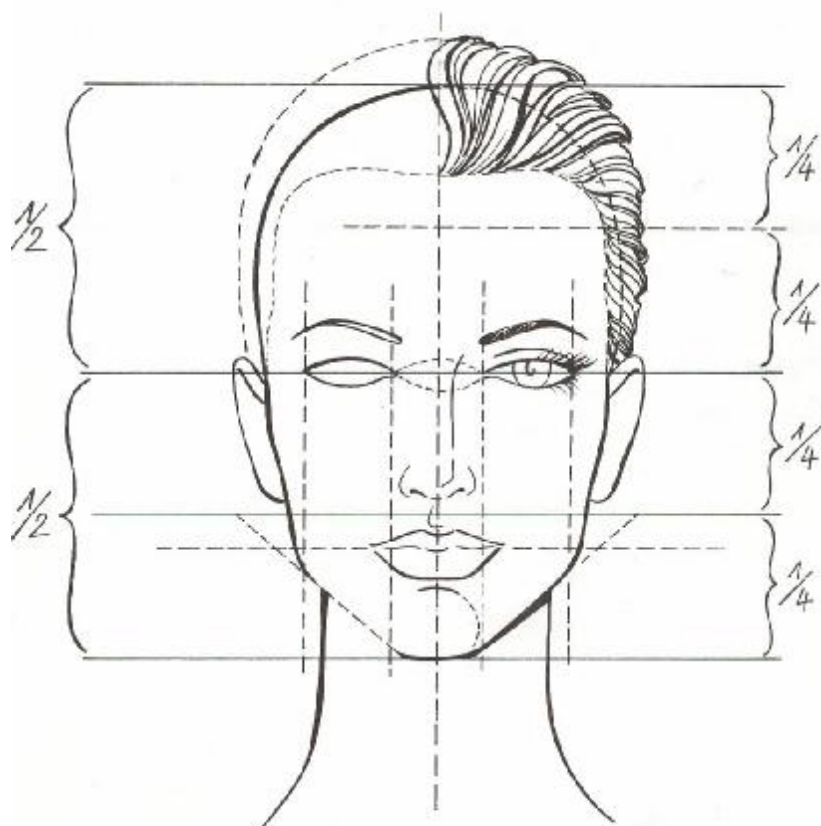
Czy potrafisz:

- | | Tak | Nie |
|---|--------------------------|--------------------------|
| 1) sklasyfikować rodzaje kształtów twarzy? | <input type="checkbox"/> | <input type="checkbox"/> |
| 2) zidentyfikować rodzaje profilów twarzy? | <input type="checkbox"/> | <input type="checkbox"/> |
| 3) scharakteryzować jakie deformacje głowy występują najczęściej? | <input type="checkbox"/> | <input type="checkbox"/> |
| 4) określić jakie są cechy poszczególnych kształtów twarzy? | <input type="checkbox"/> | <input type="checkbox"/> |
| 5) scharakteryzować cechy profilów twarzy? | <input type="checkbox"/> | <input type="checkbox"/> |

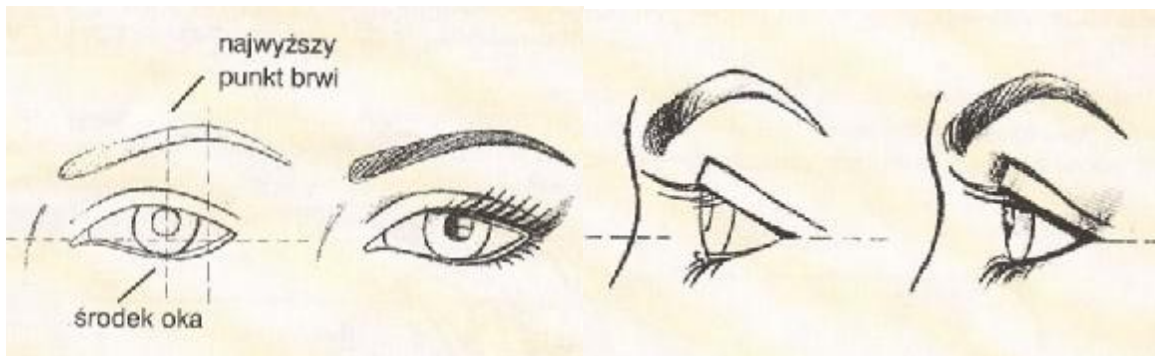
4.4. Rysowanie głowy, twarzy i elementów twarzy

4.4.1. Materiał nauczania

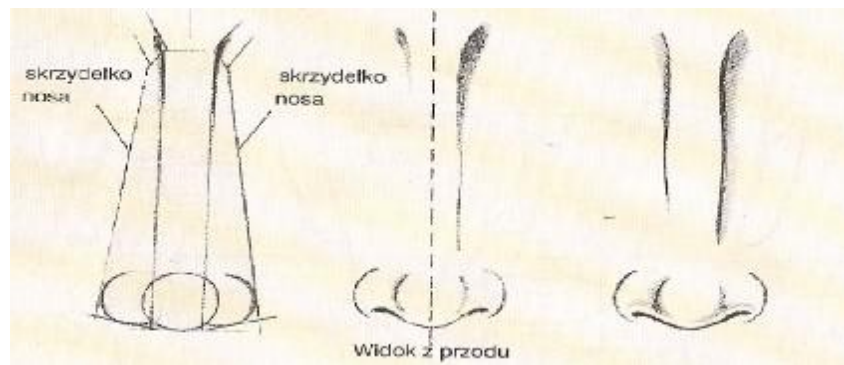
Rysując schemat głowy i twarzy należy rozpocząć od wyznaczenia konturu głowy. Głowa człowieka kształtem zbliżona jest do elipsy. Należy wyznaczyć oś środkową głowy. Wysokość głowy dzielimy na dwie części pomocniczą linią poziomą. Na jej wysokości umiejscowione są oczy. Wyznaczone połówki dzielimy liniami pomocniczymi. Otrzymane moduły ułatwią rozmieszczenie elementów twarzy. Oczy umieszczone w połowie wysokości głowy oddalone są od siebie o przestrzeń równą szerokości oka. Między oczami a linią dzielącą dolną część na pół umiejscowiony jest nos. Poniżej tej linii znajdują się usta i broda. Uszy znajdują się między oczami a nosem. W pierwszej ćwiartce głowy zaznaczona jest linia nasady włosów.



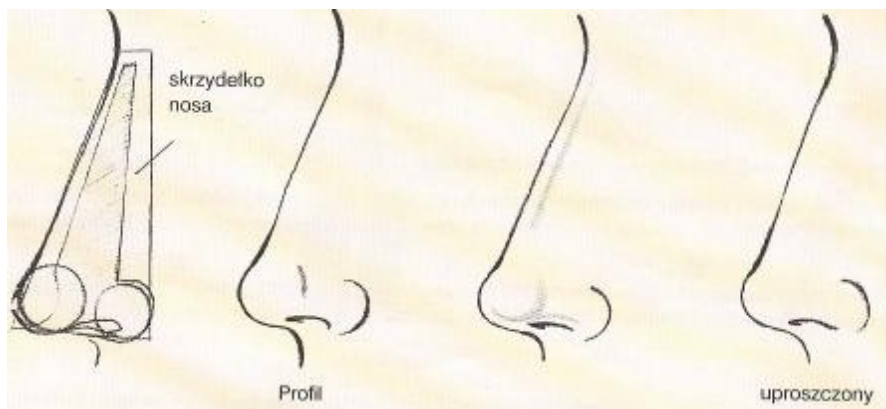
Oczy mają kształt kulisty, do którego dodano kształt odpowiadający soczewce. Przykryte są skórą tworzącą powieki w kształcie migdała. Powieki otwierają się na zakrzywionej powierzchni, dlatego prawie zawsze widać grubość jednej z jej krawędzi. Rzęsy stanowią promieniste zakończenie powiek. Oczy ograniczone są brwiami, których kształt ma duży wpływ na wyraz twarzy.



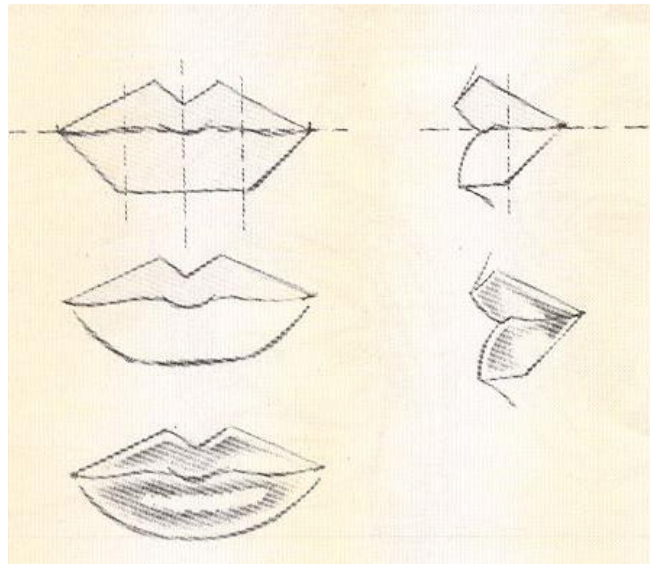
Rysując nos można rozpocząć od geometrycznego uproszczenia wyznaczającego grzbiet oraz skrzydełka nosa.



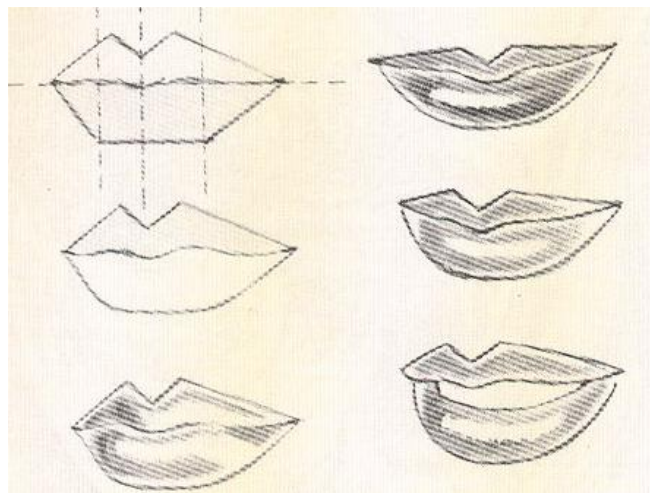
Rysunek nosa widzianego z profilu.



O wyglądzie twarzy decydują również usta. Przystępując do ich rysowania można wyznaczyć linie pomocnicze.



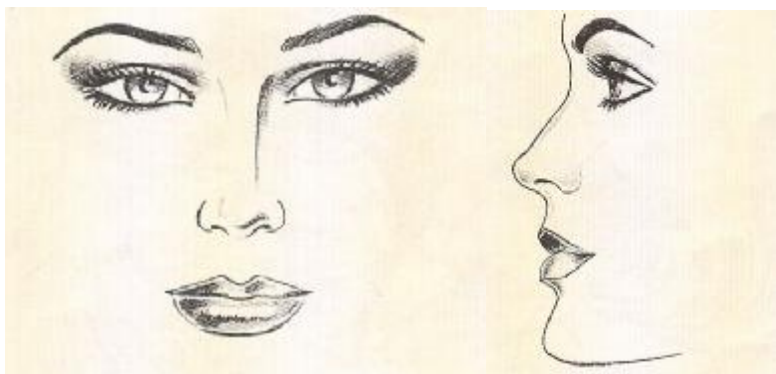
Usta widziane z półprofilu.



Uszy zbliżone są kształtem do jajka. Ich wielkość może być różna.



Rysowanie głowy, twarzy i jej elementów wymaga obserwacji i ćwiczeń. Umożliwia jednak przedstawienie głowy w sposób plastyczny i bardziej czytelny.



4.4.2. Pytania sprawdzające

Odpowiadając na pytania, sprawdzisz, czy jesteś przygotowany do wykonania ćwiczeń.

1. Podać rozmieszczenie elementów twarzy?
2. Podać zasadę rozpięszczenia oczu na twarzy?
3. Podać do jakiego kształtu zbliżona jest głowa człowieka?
4. Podać jakie elementy wpływają na wrażenie wyrazu twarzy?
5. Podać zasadę podziału głowy przy jej rysowaniu?

4.4.3. Ćwiczenia

Ćwiczenie 1

Wykonaj rysunki elementów twarzy.

Sposób wykonania ćwiczenia

Aby wykonać ćwiczenie, powinieneś:

- 1) zapoznać się ze sposobem rysowania elementów twarzy (materiał nauczania),
- 2) narysować elementy twarzy w różnych wersjach,
- 3) zaprezentować wykonane ćwiczenie,
- 4) dokonać oceny ćwiczenia.

Wyposażenie stanowiska pracy:

- narzędzia i przybory rysunkowe,
- materiały piśmiennicze,
- arkusze papieru A3,
- literatura zgodna z punktem 6 poradnika dla ucznia.

Ćwiczenie 2

Wykonaj rysunek głowy kobiety z prawidłowo rozmieszczonymi elementami twarzy.

Sposób wykonania ćwiczenia

Aby wykonać ćwiczenie, powinieneś:

- 1) zapoznać się ze sposobem rysowania elementów twarzy (materiał nauczania),
- 2) narysować głowę kobiety,

- 3) zaprezentować wykonane ćwiczenie,
- 4) dokonać oceny ćwiczenia.

Wyposażenie stanowiska pracy:

- narzędzia i przybory rysunkowe,
- materiały piśmiennicze,
- arkusze papieru A3,
- literatura zgodna z punktem 6 poradnika dla ucznia.

4.4.4. Sprawdzian postępów

Czy potrafisz:

	Tak	Nie
1) podać jakie elementy występują w twarzy człowieka?	<input type="checkbox"/>	<input type="checkbox"/>
2) podać podział płaszczyzny przy rysowaniu głowy?	<input type="checkbox"/>	<input type="checkbox"/>
3) podać zasady rozmieszczenia elementów twarzy?	<input type="checkbox"/>	<input type="checkbox"/>
4) podać jakie elementy należy uwzględnić przy rysowaniu oczu?	<input type="checkbox"/>	<input type="checkbox"/>

5. SPRAWDZIAN OSIĄGNIĘĆ

INSTRUKCJA DLA UCZNIĄ

1. Przeczytaj uważnie instrukcję.
2. Podpisz imieniem i nazwiskiem kartę odpowiedzi.
3. Zapoznaj się z zestawem zadań testowych.
4. Test zawiera 20 zadań dotyczących historii rozwoju sztuki fryzjerskiej.
5. Udzielaj odpowiedzi tylko na załączonej karcie odpowiedzi:
 - w zadaniach wielokrotnego wyboru zaznacz prawidłową odpowiedź znakiem X (w przypadku pomyłki należy błędną odpowiedź zaznaczyć kółkiem, a następnie ponownie zakreślić odpowiedź prawidłową),
 - w zadaniach z krótką odpowiedzią wpisz odpowiedź w wyznaczone pole,
 - w zadaniach do uzupełnienia wpisz brakujące wyrazy lub części zdania.
6. Pracuj samodzielnie, bo tylko wtedy będziesz miał satysfakcję z wykonanego zadania.
7. Jeśli któreś pytanie sprawia Ci trudności, przejdź do następnego, odkładając jego rozwiązanie na później, po rozwiązaniu całego testu. Trudności mogą przysporzyć Ci zadania: 15–20, gdyż są na poziomie trudniejszym niż pozostałe.
8. Na rozwiązanie testu masz 40 min. Przeczytaj uważnie instrukcję.

Powodzenia!

ZESTAW ZADAŃ TESTOWYCH

1. Kompozycja to
 - a) zestawienie, rozmieszczenie, układ, urządzenie.
 - b) ustawienie w linii pionowej.
 - c) ustawienie w linii ukośnej.
 - d) skopiowanie rysunku.
2. „Złoty podział” polega na
 - a) podziale bryły.
 - b) takim podziale odcinka na dwie części, by stosunek długości dłuższej z nich do krótszej był taki sam, jak całego odcinka do części dłuższej.
 - c) podziale fryzury na sekcje.
 - d) podziale włosów w zależności od faktury i koloru.
3. Kompozycja symetryczna charakteryzuje się
 - a) podziałem na dwie jednakowe lub bardzo do siebie podobne części przez oś symetrii.
 - b) podziałem na dwie niejednakowe części.
 - c) podziałem na nieparzystą ilość części.
 - d) podziałem, na co najmniej trzy części.
4. Kompozycja rytmiczna posiada
 - a) oś symetrii.
 - b) punkt centralny kompozycji.
 - c) skupioną, zamkniętą całość.
 - d) powtarzające się elementy w określonym porządku.

5. Przykładem kompozycji podlegającej bardzo ścisłym regułom są
 - a) architektura XIX wieku.
 - b) porządki w architekturze antycznej.
 - c) malarstwo współczesne.
 - d) fryzury lat 60-tych XX wieku.

6. Zastosowanie światłocienia w rysunku powoduje
 - a) zmianę kształtu rysunku.
 - b) zmianę kompozycji rysunku.
 - c) pogłębienie wrażenia przestrzenności.
 - d) zmniejszenie rysunku.

7. Proporcje sylwetki dorosłego człowieka wynoszą
 - a) 1:6.
 - b) 1:7.
 - c) 1:9.
 - d) 1:8.

8. Proporcje budowy ciała niemowlęcia wynoszą
 - a) 1:3.
 - b) 1:4.
 - c) 1:5.
 - d) 1:5,5.

9. Najbardziej pożądanym obecnie kształtem twarzy jest
 - a) twarz okrągła.
 - b) twarz prostokątna.
 - c) twarz owalna.
 - d) twarz trójkątna.

10. Twarz prostokątna sprawia wrażenie
 - a) płaskiej i szerokiej.
 - b) długiej i wąskiej.
 - c) niskiej i szerokiej.
 - d) idealnej.

11. Każdy rodzaj fryzury możemy dobrać do twarzy o kształcie
 - a) prostokątnej.
 - b) okrągłej.
 - c) trójkątnej.
 - d) owalnej.

12. Profil twarzy niewymagający tuszowania to
 - a) wklęsły.
 - b) wypukły.
 - c) ukośny.
 - d) regularny.

13. Wspólne elementy budowy sylwetki dorosłego człowieka a dziecka to
 - a) proporcje głowy.
 - b) długość tułowia.
 - c) długość kończyn.
 - d) symetryczność sylwetki.

14. Sylwetka dziecka charakteryzuje się
 - a) krótkimi kończynami.
 - b) długą szyją.
 - c) szerokimi biodrami.
 - d) szerokimi ramionami.

15. Idealnie zbudowana twarz ma
 - a) kształt owalu i klasyczny profil.
 - b) kształt koła i wypukłe czoło.
 - c) kształt prostokąta i wklęsły nos.
 - d) kształt trójkąta i szerokie czoło.

16. Charakterystyczne punkty występujące w budowie głowy człowieka to
 - a) obojczyk.
 - b) mostek.
 - c) piszczel.
 - d) żuchwa.

17. Kanon sylwetki człowieka opracował
 - a) Poliklet.
 - b) Homer.
 - c) Dioklecjan.
 - d) Fidiasz.

18. Uszy w schemacie głowy znajdują się
 - a) między brwiami a nosem.
 - b) między kącikami oczu a brodą.
 - c) między kącikami oczu a nosem.
 - d) między nosem a brodą.

19. Wspólne elementy występujące w budowie głowy dziecka i dorosłego człowieka to
 - a) kształt głowy.
 - b) rozmieszczenie oczu i nosa.
 - c) wielkość oczu.
 - d) nazewnictwo charakterystycznych punktów głowy.

20. Linia podziału sylwetki dorosłego człowieka na dwie, równe połowy przebiega przez
 - a) linię ramion.
 - b) linię talii.
 - c) linię bioder.
 - d) linię piersi.

KARTA ODPOWIEDZI

Imię i nazwisko.....

Rozpoznawanie form przestrzennych stosowanych we fryzjerstwie

Zakreśl prawidłową odpowiedź

Nr zadania	Odpowiedź				Punkty
1	a	b	c	d	
2	a	b	c	d	
3	a	b	c	d	
4	a	b	c	d	
5	a	b	c	d	
6	a	b	c	d	
7	a	b	c	d	
8	a	b	c	d	
9	a	b	c	d	
10	a	b	c	d	
11	a	b	c	d	
12	a	b	c	d	
13	a	b	c	d	
14	a	b	c	d	
15	a	b	c	d	
16	a	b	c	d	
17	a	b	c	d	
18	a	b	c	d	
19	a	b	c	d	
20	a	b	c	d	
Razem:					

6. LITERATURA

1. Buscher Ch.: Znajdź swój kolor. Wyd. MUZA S.A., Warszawa 1992
2. Cieślak F.: Rysunek zawodowy dla zasadniczych szkół fryzjerskich. Wydawnictwa Szkolne i Pedagogiczne, Warszawa 1994
3. Fryzjerstwo wraz z poradami kosmetycznymi – podręcznik do nauki zawodu. Wyd. REA s.j., Warszawa 2000
4. Lühr G.: Stylizacja- elementy projektowania fryzur. Wyd. REA s.j., Warszawa 2006
5. Kuss E., Sedlmaier S.: Stylizacja twarzy. Grupa wydawnicza Bertelsman Media Diagenes, Warszawa 2001
6. Sheybal S.: Kompozycja plastyczna. PZWS, Warszawa 1964
7. Sumirska Z. (red): Stylizacja, P.P.H.U. „SUZI”, Warszawa 2004
8. Zeszyt ćwiczeń do nauki zawodu – Wiedza o stylach fryzjerskich i kształtowaniu fryzur. Wyd. REA s.j., Warszawa 2000
9. Czasopisma: Paryska fryzura, Świat fryzjerstwa, LAURENT – fryzury