



MINISTERSTWO EDUKACJI
NARODOWEJ



Dorota Frąk

Rozpoznawanie barw i form kolorystycznych stosowanych we fryzjerstwie 514[01].Z2.05

Poradnik dla ucznia

Wydawca
Instytut Technologii Eksploatacji – Państwowy Instytut Badawczy
Radom 2007

Recenzenci:

mgr Danuta Matuszewska
mgr inż. Izabela Suligowska

Opracowanie redakcyjne:

mgr Małgorzata Sołtysiak

Konsultacja:

mgr Marek Rudziński
mgr Małgorzata Sołtysiak

Poradnik stanowi obudowę dydaktyczną programu jednostki modułowej 514[01].Z2.05 „Rozpoznawanie barw i form kolorystycznych stosowanych we fryzjerstwie”, zawartego w modułowym programie nauczania dla zawodu fryzjer.

Wydawca

Instytut Technologii Eksploatacji – Państwowy Instytut Badawczy, Radom 2007

SPIS TREŚCI

| | |
|--|----|
| 1. Wprowadzenie | 3 |
| 2. Wymagania wstępne | 5 |
| 3. Cele kształcenia | 6 |
| 4. Materiał nauczania | 7 |
| 4.1. Podstawowe wiadomości o kolorach | 7 |
| 4.1.1. Materiał nauczania | 7 |
| 4.1.2. Pytania sprawdzające | 9 |
| 4.1.3. Ćwiczenia | 9 |
| 4.1.4. Sprawdzian postępów | 10 |
| 4.2. Systematyka i cechy kolorów | 11 |
| 4.2.1. Materiał nauczania | 11 |
| 4.2.2. Pytania sprawdzające | 13 |
| 4.2.3. Ćwiczenia | 14 |
| 4.2.4. Sprawdzian postępów | 15 |
| 4.3. Typy kolorystyczne | 16 |
| 4.3.1. Materiał nauczania | 16 |
| 4.3.2. Pytania sprawdzające | 17 |
| 4.3.3. Ćwiczenia | 17 |
| 4.3.4. Sprawdzian postępów | 18 |
| 4.4. Kolory we fryzjerstwie | 19 |
| 4.4.1. Materiał nauczania | 19 |
| 4.4.2. Pytania sprawdzające | 20 |
| 4.4.3. Ćwiczenia | 20 |
| 4.4.4. Sprawdzian postępów | 21 |
| 5. Sprawdzian osiągnięć | 22 |
| 6. Literatura | 26 |

1. WPROWADZENIE

Poradnik będzie Ci pomocny w przyswajaniu wiedzy z zakresu rozpoznawania barw i form kolorystycznych stosowanych we fryzjerstwie. Poradnik zawiera:

Wymagania wstępne, czyli wykaz niezbędnych umiejętności i wiedzy, które powinieneś mieć opanowane, aby przystąpić do realizacji tej jednostki modułowej.

Cele kształcenia tej jednostki modułowej.

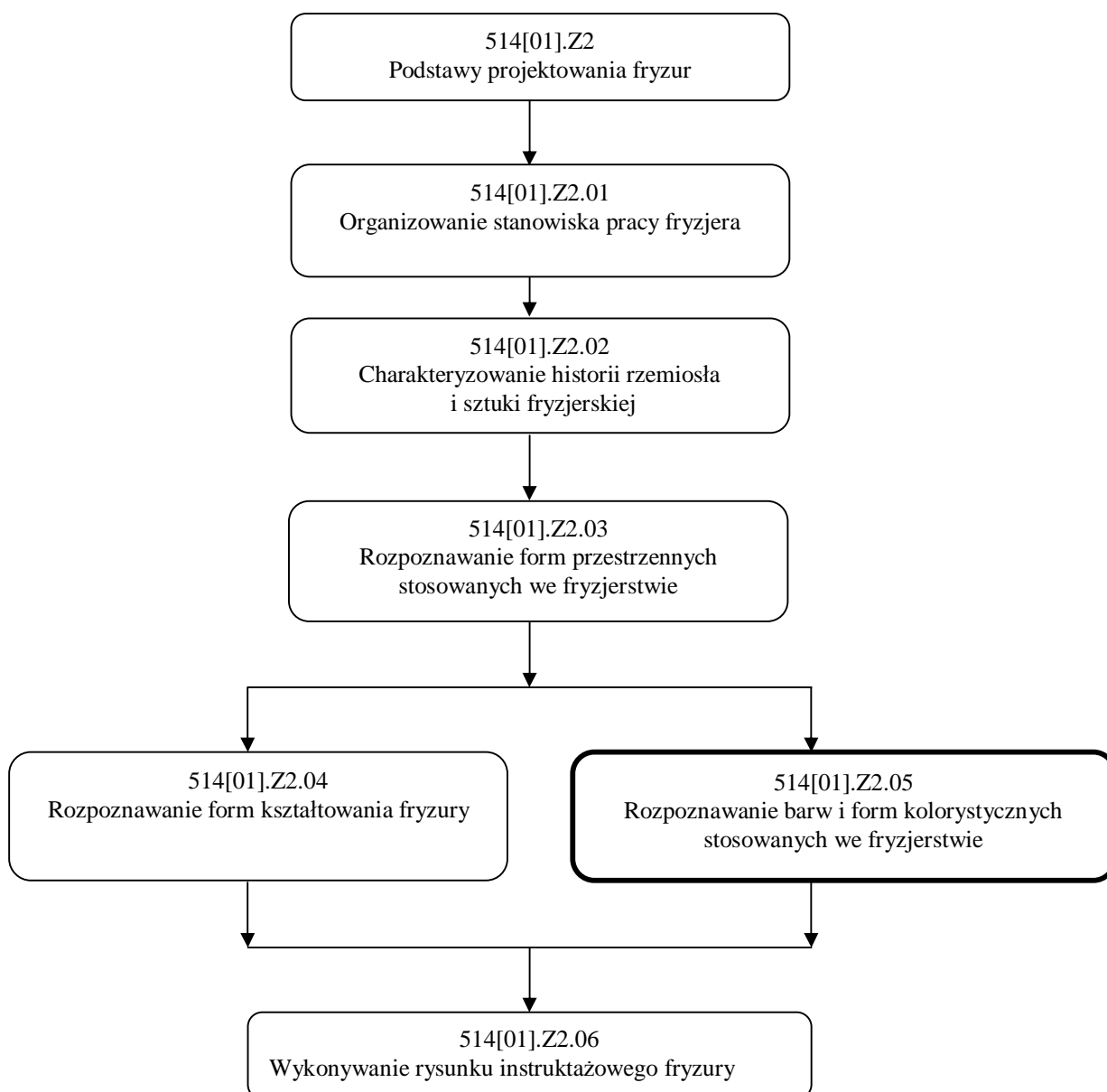
Materiał nauczania umożliwiający samodzielne przygotowanie się do wykonania ćwiczeń i zaliczenia sprawdzianów. Wykorzystaj do poszerzenia wiedzy wskazaną literaturę oraz inne źródła informacji. Obejmuje on również ćwiczenia, które zawierają:

- wykaz materiałów, narzędzi i sprzętu potrzebnych do realizacji ćwiczenia,
- pytania sprawdzające wiedzę potrzebną do wykonania ćwiczenia,
- sprawdzian teoretyczny.

Przykłady ćwiczeń oraz zestawy pytań sprawdzających Twoje opanowanie wiedzy i umiejętności z zakresu całej jednostki. Prawidłowe wykonanie ćwiczeń jest dowodem osiągnięcia umiejętności praktycznych określonych w tej jednostce modułowej. Wykonując sprawdziany postępów powinieneś odpowiadać na pytanie tak lub nie, co oznacza, że opanowałeś materiał albo nie.

Jeżeli masz trudności ze zrozumieniem tematu lub ćwiczenia, to poproś nauczyciela lub instruktora o wyjaśnienie i ewentualne sprawdzenie, czy dobrze wykonujesz daną czynność. Po zrealizowaniu materiału spróbuj zaliczyć sprawdzian osiągnięć z zakresu tematyki jednostki modułowej.

Jednostka modułowa: Rozpoznawanie barw i form kolorystycznych stosowanych we fryzjerstwie, której treści teraz poznasz jest jednym z modułów koniecznych do zapoznania się z planowaniem i wykonywaniem zabiegów z zakresu fryzjerstwa.



Schemat układu jednostki modułowej

2. WYMAGANIA WSTĘPNE

Przystępując do realizacji programu jednostki modułowej powinieneś umieć:

- korzystać z różnych źródeł informacji,
- analizować tekst ze zrozumieniem,
- interpretować rysunki i zdjęcia,
- szkicować elementy fryzur,
- dobierać narzędzia i przybory do rysowania.

3. CELE KSZTAŁCENIA

W wyniku realizacji programu jednostki modułowej powinieneś umieć:

- scharakteryzować systematykę barw,
- scharakteryzować cechy koloru,
- rozpoznać rodzaje kontrastów kolorystycznych stosowanych we fryzjerstwie,
- określić wpływ koloru włosów na samopoczucie człowieka,
- scharakteryzować barwy stosowane we fryzjerstwie,
- wyjaśnić palety kolorystyczne stosowane we fryzjerstwie,
- określić naturalne kolory włosów,
- scharakteryzować typy kolorystyczne urody,
- rozpoznać typ kolorystyczny urody klienta,
- wyjaśnić zasady doboru koloru włosów do typu urody klienta,
- dobrać kolor włosów do typu urody i wieku klienta.

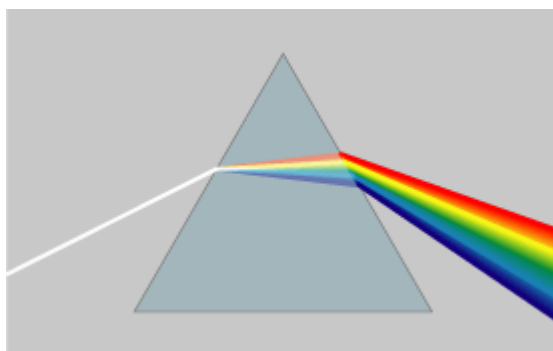
4. MATERIAŁ NAUCZANIA

4.1. Podstawowe wiadomości o kolorach

4.1.1. Materiał nauczania

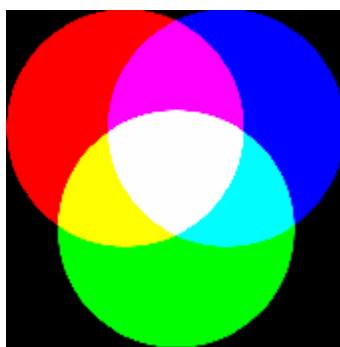
Zagadnieniami dotyczącymi kolorów otaczającego nas świata zajmuje się fizyka. Wrażenie barwy można odebrać jedynie w obecności światła. Oko człowieka jest w stanie odróżnić mnóstwo odcieni poszczególnych kolorów. Wszystkie dostrzegalne tony podzielone są na dwie grupy: barwy tęczowe i barwy neutralne. Przez rozszczepienie promienia świetlnego powstają różne barwy. Zjawisko powstawania barw można obserwować w naturze. Po deszczu, gdy w powietrzu rozpylone są drobne kropelki wody, następuje zjawisko załamania światła i powstaje tęcza. W tęczy można rozróżnić następujące kolory: niebieski, zielony, żółty, pomarańczowy, czerwony i fioletowy. Na granicy barw występują mieszaniny (barwy pośrednie): niebieskozielony, zielonożółty, żółtopomarańczowy, pomarańczowoczerwony, czerwono fioletowy i fioletowoniebieski. Natężenie barw tęczy zależy od stopnia rozszczepienia światła oraz czystości powietrza.

Zjawisko sztucznej tęczy można uzyskać w laboratorium przez przepuszczenie przez pryzmat promienia światła białego. Barwy uzyskane w ten sposób nazywamy **barwami widma** (barwami spektralnymi).



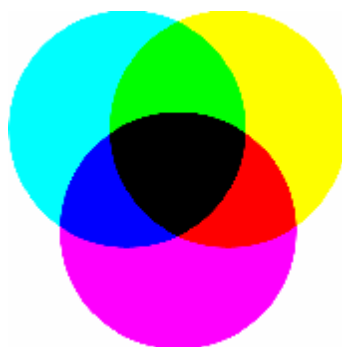
Rys. 1. Barwy widma

Barwy powstałe przez rozszczepienie widma mogą powtórnie się połączyć przez przejście przez soczewkę skupiającą. Otrzymujemy dzięki temu promień światła białego a połączenie to określane jest jako **addytywna mieszanina barw**. Widzenie kolorów oparte jest o tą zasadę.



Rys. 2. Mieszanina barw

Kolor jest podstawowym elementem otoczenia człowieka. Pozwala na spostrzeganie otaczających nas przedmiotów i zjawisk. Wrażenie koloru może być zauważalne tylko w świetle. Kolory takie związane są z ciałami (przez barwniki i pigmenty) i określane jako **barwy pigmentowe**. Wrażenie koloru przedmiotu zależy od właściwości pochłaniania i odbijania kolorów widma białego np.: pomidor daje wrażenie koloru czerwonego gdyż tę część widma światła odbija. Przedmiot dający wrażenie koloru czarnego pochłania wszystkie kolory widma, nie dochodzi do odbicia i nie powstaje wrażenie kolorystyczne. Wrażenie koloru może być zafałszowane przez użycie kolorowych źródeł światła (kolorowe lampy jarzeniowe). Barwy pigmentowe również mogą być połączone. W przeciwieństwie do barw widma nie dają bieli lecz czerni. Takie połączenie określane jest jako **subtraktywna mieszanina barw**. Farbowanie włosów oparte jest o tą zasadę.



Rys. 3. Łączenie kolorów

Substancje barwne (sztuczne lub naturalne), nadające barwę innej substancji pozbawionej barwy (przezroczystej, białej lub szarej), lub też zmieniające barwę substancji posiadającej już jakąś barwę nazywamy **barwnikiem**. Barwniki mają właściwości nadawania koloru, jego intensyfikowania i zwiększania trwałości kolorystycznej substancji, do której są dodane, są substancjami przepuszczającymi światło. Służą do wyrabiania pigmentu. Występują trzy podstawowe barwy: żółty, niebieski i czerwony. Rozpowszechnione naturalne barwniki to np. hemoglobina – czerwony barwnik krwi, chlorofil – zielony barwnik roślinny.

Pigment to kryjąca substancja barwiąca dająca konkretne wrażenie koloru. Drobną zmieloną substancją stałą, nierozpuszczalną i najczęściej nieprzezroczystą, zabarwiającą sobą powierzchnię pokrywanej substancji. Zazwyczaj są to rozdrobnione minerały. W farbách dla oszczędności stosuje się pigmenty razem z wypełniaczami. Ziarna wypełniacza są wielokrotnie większe od ziaren pigmentów, które wypełniacz pokrywają tworząc w ten sposób większą powierzchnię kryjącą.

Kolorant (sztuczny pigment) zmieszany ze spoiwem tworzy produkty koloryzujące wykorzystywane we fryzjerstwie. Produkty te naniesione na włosy powodują zmianę pierwotnego koloru włosów lub ożywienie koloru w przypadku włosów wcześniej koloryzowanych. Sztuczne pigmenty zawarte w produktach do koloryzacji wpływają na intensywność koloru.

4.1.2. Pytania sprawdzające

Odpowiadając na pytania, sprawdzisz, czy jesteś przygotowany do wykonania ćwiczeń

1. Jaka dziedzina nauki zajmuje się teorią powstawania koloru?
2. Jakie barwy występują w tęczy?
3. Jak powstają barwy widma?
4. Jak otrzymujemy addytywną mieszaninę barw?
5. Jak otrzymujemy subtraktywną mieszaninę barw?
6. Jak otrzymuje się wrażenie koloru?
7. Jak definiuje się barwnik?
8. Jak definiuje się pigment?
9. Jak definiuje się kolorant?

4.1.3. Ćwiczenia

Ćwiczenie 1

Wykonaj farbami rysunek tęczy.

Sposób wykonania ćwiczenia

Aby wykonać ćwiczenie, powinieneś:

- 1) zapoznać się z materiałem nauczania (materiał pkt. 4.1.1.),
- 2) wykonać rysunek tęczy przy pomocy farb,
- 3) zaprezentować wykonane ćwiczenie,
- 4) dokonać oceny ćwiczenia.

Wyposażenie stanowiska pracy:

- materiały malarskie,
- arkusze papieru A3,
- reprodukcja zjawiska tęczy,
- literatura zgodna z punktem 6 poradnika dla ucznia.

Ćwiczenie 2

Scharakteryzuj zjawiska: barw widma i barw pigmentowych, wskaż różnice.

Sposób wykonania ćwiczenia

Aby wykonać ćwiczenie, powinieneś:

- 1) zapoznać się z materiałem nauczania (materiał pkt. 4.1.1.),
- 2) scharakteryzować zjawiska: barw widma i barw pigmentowych,
- 3) zapisać występujące różnice,
- 4) zaprezentować wykonane ćwiczenie,
- 5) dokonać oceny ćwiczenia.

Wyposażenie stanowiska pracy:

- materiały piśmiennicze,
- arkusze papieru A3,
- literatura zgodna z punktem 6 poradnika dla ucznia.

Ćwiczenie 3

Wyjaśnij terminy: barwa, barwnik, pigment.

Sposób wykonania ćwiczenia

Aby wykonać ćwiczenie, powinieneś:

- 1) zapoznać się z materiałem nauczania (materiał pkt. 4.1.1.),
- 2) zaprezentować wykonane ćwiczenie,
- 3) dokonać oceny ćwiczenia.

Wyposażenie stanowiska pracy:

- materiały piśmiennicze,
- arkusze papieru A4
- literatura zgodna z punktem 6 poradnika dla ucznia.

4.1.4. Sprawdzian postępów

Czy potrafisz:

| | Tak | Nie |
|--|--------------------------|--------------------------|
| 1) określić barwy składowe tęczy? | <input type="checkbox"/> | <input type="checkbox"/> |
| 2) scharakteryzować różnicę między addytywną a subtraktywną mieszaniną barw? | <input type="checkbox"/> | <input type="checkbox"/> |
| 3) podać definicję kolorantu? | <input type="checkbox"/> | <input type="checkbox"/> |
| 4) podać definicję barwy i pigmentu? | <input type="checkbox"/> | <input type="checkbox"/> |
| 5) omówić powstawanie barw widma? | <input type="checkbox"/> | <input type="checkbox"/> |
| 6) omówić zasadę postrzegania koloru przedmiotu? | <input type="checkbox"/> | <input type="checkbox"/> |
| 7) scharakteryzować elementy, które wpływają na zmianę wrażenia koloru? | <input type="checkbox"/> | <input type="checkbox"/> |

4.2. Systematyka i cechy kolorów

4.2.1. Materiał nauczania

W otoczeniu człowieka występuje wiele odcieni czystych kolorów oraz jeszcze większa ilość mieszaniny barw czystych. Ich ilość i różnorodność spowodowała konieczność stworzenia systematyki kolorów.

Kolory dzielimy na:

- **kolory chromatyczne,**
- **kolory achromatyczne.**

Kolory chromatyczne (kolorowe) dzieli się na:

- podstawowe,
- pochodne,
- dopełniające,
- pokrewne.

Kolory achromatyczne to kolory neutralne. Zaliczamy do nich biel, czerń i całą gamę szarości. Są to kolory uniwersalne. Można je łączyć ze wszystkimi kolorami chromatycznymi.

Kolory podstawowe (pierwszego rzędu) to żółty, czerwony i niebieski. Kolorów tych nie można otrzymać w wyniku wymieszania ze sobą innych barw. Same zaś, mieszane parami dają podstawę nowym barwom.



Rys. 4. Łączenie kolorów podstawowych

Kolory pochodne (drugiego rzędu) lub komplementarne to zielony, fioletowy i pomarańczowy. Powstają przez połączenie ze sobą dwóch kolorów podstawowych:

Czerwony + żółty - pomarańczowy
Żółty + niebieski - zielony,
Czerwony + niebieski – fioletowy,



Kolory pierwszego i drugiego rzędu są kolorami czystymi. Mogą być umieszczone w kole barw.

Kolory dopełniające (przeciwstawne) znajdują się po przeciwnej stronie na kole barw. Są to barwy, które wzajemnie dopełniają się do szarości. Czerwony uzupełnia zielony, fioletowy uzupełnia żółty, pomarańczowy uzupełnia niebieski. Zmieszane razem w równych ilościach dają barwę neutralną. Kolory dopełniające potrzebne są do zachowania równowagi

kolorystycznej (likwidowanie dominacji niepożądanego odcienia koloru przez dodanie odrobiny koloru dopełniającego).

Kolory pokrewne charakteryzują się tym, że w barwach całej grupy występuje jedna barwa Czerwony, pomarańczowy, fioletowy zawiera wspólny kolor czerwony, niebieski, zielony i fioletowy zawiera wspólny kolor niebieski. Mieszając kolory pokrewne łatwo jest je zneutralizować, co może doprowadzić do „gubienia koloru” tzn. utraty świetlistości i połysku.

Kolory brązowe powstają przez połączenie barw chromatycznych -czerwieni i zieleni. Rozszerzając paletę brązów należy przelamywać je barwami achromatycznymi. Brązy nie występują w gamie widma tęczowego.

Kolory obiektywne funkcjonują w ludzkiej świadomości i nazewnictwie niezależnie od palety kolorów. Nazwy pochodzą najczęściej z języka potocznego i dotyczą skojarzeń z otaczającym światem. We fryzjerstwie przyjęło się następujące opisywanie odcieni kolorów włosów:

fiolet- oberżyna,
czerwień- wino, owoc granatu,
biały- perłowy,
biało-żółty- platyna,
żółty- piasek,
rudy- miedź,
brąz- kasztan,
czarny- heban.

Cechy koloru to:

- chromatyczność,
- walor (wartość koloru),
- nasycenie koloru,
- temperatura koloru.

Chromatyczność koloru (barwność), wskazuje na przynależność koloru do gamy kolorów neutralnych lub gamy posiadającej w swojej bazie kolory z koła barw. Według tej cechy można rozróżnić kolory i ich odcienie.

Walor koloru to cecha wskazująca czy kolor jest jasny, połączony z bielą tworzący kolory pastelowe, czy z czernią lub szarością, dający kolory ciemniejsze- złamane i zgaszone. Wartość koloru dzieli barwy na trzy grupy:

- kolory jasne: żółty, pomarańczowy (kolory tęczowe) kolory pastelowe, biały (kolory neutralne),
- kolory średnie: czerwony, zielony (kolory tęczowe), kolory złamane, szary (kolory neutralne),
- kolory ciemne: niebieski, fioletowy (kolory tęczowe), kolory zgaszone, czarny (kolory neutralne).

Nasycenie koloru oznacza stopień zagęszczenia barwnika w farbie, czyli intensywność barwy. Nasycenie koloru można zauważyć w procesie tonowania. Kolor zmienia swoją intensywność pod wpływem zmiany ilości użytego pigmentu.



Rys. 5. Tekstura kolorów

Temperatura kolorów dzieli barwy na ciepłe i zimne. W barwach ciepłych dominują żółty i czerwony, w barwach zimnych fioletowy i niebieski. Najcieplejszym kolorem w kole barw jest pomarańczowy a najzimniejszym niebieski.



Rys. 5. Tekstura kolorów cd.

Temperatura barw jest cechą zmienną i zależy w dużym stopniu od barw sąsiadujących np.:

odcienie czerwone: ciepłe- czerwonopomarańczowy (cynober)

zimne- czerwonopomarańczowy (amarant)

odcienie fioletowe: ciepłe- fioletowoczerwony (purpura)

zimne- fioletowoniebieski (ultramaryna)

odcienie zielone: ciepłe: zielonożółty (trawa)

zimne- zielononiebieski (szmaragd)

Kolory wpływają na odbiór postrzeganego przedmiotu i jego faktury.

Kolory niebieski, zielony i fioletowy przybliżają, zwiększają i spłaszczają obserwowany obiekt.

Kolory żółty, czerwony i pomarańczowy oddalają, zmniejszają i powodują wydobicie szczegółów w obserwowanym obiekcie.

4.2.2. Pytania sprawdzające

Odpowiadając na pytania, sprawdzisz, czy jesteś przygotowany do wykonania ćwiczeń

1. Jakie kolory zaliczamy do podstawowych?
2. Jakie kolory zaliczamy do pochodnych?
3. Jakie kolory zaliczamy do czystych?
4. Jak określamy temperaturę barw?
5. Jakie barwy określane są jako neutralne?
6. Które barwy zaliczamy do ciepłych a które do zimnych?
7. Jak otrzymujemy paletę kolorów pastelowych?
8. Jak otrzymujemy paletę kolorów złamanych?
9. Jakie kolory określamy jako dopełniające?
10. Jak otrzymujemy walor barwy?

4.2.3. Ćwiczenia

Ćwiczenie 1

Narysuj dwunastobiegowe koło barw.

Sposób wykonania ćwiczenia

Aby wykonać ćwiczenie, powinieneś:

- 1) zapoznać się z materiałem nauczania (materiał pkt. 4.2.1.),
- 2) wykonać farbami rysunek kolorów podstawowych,
- 3) wykonać farbami rysunek kolorów pochodnych,
- 4) zaprezentować wykonane ćwiczenie,
- 5) dokonać oceny ćwiczenia.

Wyposażenie stanowiska pracy:

- materiały piśmiennicze,
- arkusze papieru A3,
- materiały malarskie,
- literatura zgodna z punktem 6 poradnika dla ucznia.

Ćwiczenie 2

Scharakteryzuj podstawowy podział kolorów.

Sposób wykonania ćwiczenia

Aby wykonać ćwiczenie, powinieneś:

- 1) zapoznać się z materiałem nauczania (materiał pkt. 4.2.1.),
- 2) opisać podział kolorów,
- 3) zaprezentować wykonane ćwiczenie,
- 4) dokonać oceny ćwiczenia.

Wyposażenie stanowiska pracy:

- materiały piśmiennicze,
- arkusze papieru A4,
- literatura zgodna z punktem 6 poradnika dla ucznia.

Ćwiczenie 3

Podaj przykłady kolorów, które świadczą o temperaturze kolorów (najcieplejsze i najzimniejsze).

Sposób wykonania ćwiczenia

Aby wykonać ćwiczenie, powinieneś:

- 1) zapoznać się z materiałem nauczania (materiał pkt. 4.2.1.),
- 2) opisać przykłady kolorów najcieplejszych,
- 3) opisać przykłady kolorów najzimniejszych,
- 4) zaprezentować wykonane ćwiczenie,
- 5) dokonać oceny ćwiczenia.

Wyposażenie stanowiska pracy:

- materiały piśmiennicze,
- arkusze papieru A4,
- literatura zgodna z punktem 6 poradnika dla ucznia.

4.2.4. Sprawdzian postępów

Czy potrafisz:

| | Tak | Nie |
|---|--------------------------|--------------------------|
| 1) scharakteryzować kolory podstawowe i pochodne? | <input type="checkbox"/> | <input type="checkbox"/> |
| 2) określić kolory dopełniające? | <input type="checkbox"/> | <input type="checkbox"/> |
| 3) scharakteryzować kolory chromatyczne? | <input type="checkbox"/> | <input type="checkbox"/> |
| 4) podać kolory achromatyczne? | <input type="checkbox"/> | <input type="checkbox"/> |
| 5) omówić systematykę barw? | <input type="checkbox"/> | <input type="checkbox"/> |

4.3. Typy kolorystyczne

4.3.1. Materiał nauczania

Niektóre kolory lepiej pasują do człowieka a w innych jest mu nie do twarzy. Każdy człowiek ma swój osobisty koloryt. Jest on określony przez kolor oczu, włosów i skóry. Odcień skóry zależy od barwników występujących w skórze, barwnika krwi prześwitującego w mniejszym lub większym stopniu przez skórę. Określenie właściwych kolorów odpowiadających osobie jest bardzo ważne. Może wpływać na postrzeganie tej osoby. Najczęściej stosowanym podziałem jest przypisanie do czterech grup kolorystycznych odpowiadającym czterem porom roku: wiosna, lato, jesień, zima. Typy te mają swoją temperaturę. Do ciepłych typów zaliczamy wiosnę i jesień, do zimnych typów kolorystycznych lato i zimę. Typy urody: wiosna, lato, jesień, zima.

Wiosna

Cera osoby o typie wiosennym charakteryzuje się delikatnym, złotawym odcieniem, złocistobeżowym, kremowym, jasnobrzoskwiniowym z lekkim rumieńcem odcieniu. Często występują jasne, złociste piegami. Kolor ciała na brzoskwiniowy odcień. Oczy są najczęściej niebieskie, błękitne, zielone, złotobrazowe. Mogą mieć białe, brązowe lub złote plamki. Naturalne barwy włosów w typie wiosennym to złoty blond, rudawy blond, odcień lnu, złotobrazowe, zlatorude. W odcieniach włosów przeważają wszystkie odcienie złota i jasne rudości. Włosy siwe mają żółtawe zabarwienie. Zalecane kolory farbowanych włosów to tonacje lnu, miodu, jasne rudości. Kolory nietwarzowe dla typu wiosennego to wszystkie zimne, ciemne, ciemne rudości i czarny.

Lato

Osoba o typie kolorystycznym lata ma bladobeżową cerę z bladoróżowymi policzkami, intensywnie różową, często z różowymi lub szarobrazowymi piegami, bladą, często sinawą. Ciało ma odcień różowy z liliowym. Oczy typu letniego są niebieskie, brązowiebieskie, jasnoszare, szaro niebieskie, brązowiebieskie, brązowozielone lub aksamitnobrazowe. Oczy niebieskie mogą posiadać białe plamki i szarą obwódkę. Naturalne barwy włosów to popielate blondy, srebrzyste blondy, mysie blondy i brązy, brązy w szarej tonacji. Odcienie włosów to popielaty i szary. Siwe włosy mają tonacje błękitu. Zalecane kolory do farbowania włosów to popielate i platynowe blondy oraz odcienie przygaszone. Kolory niekomponujące się z typem letnim to kasztanowe, mahoniowe, rude, jasnozłociste.

Jesień

Osoby o typie jesiennym posiadają najczęściej cerę w kolorze kości słoniowej (niekiedy z delikatnymi piegami), w kolorze szampań, złotawe z rudobrazowymi piegami. Ciało może być z dużą ilością piegów. Oczy są ciemnobrazowe, piwne, zielone, błękitne w odcieniu morskim lub bursztynowe. Przy zielonych oczach często występują złote lub piwne plamki. Naturalne odcienie włosów to rude, miedzianobrazowe, złote blondy, złote brązy, ciemnozłote, kasztanowe. Odcienie ciepłe, zlatorude. Włosy siwe mają żółtawe zabarwienie. Niezalecane kolory to platynowe blondy, mahoń, platynowe pasemka. Farbowanie włosów powinno podkreślić naturalne barwy za pomocą tonowania.

Zima

Osoby o typie kolorystycznym zimy mają cerę śnieżnobiałą, mlecznobiałą, białą w tonacji różowej, różową, różowo beżową, szarą, oliwkową (w przypadku zim egzotycznych). Ciało ma tonację błękitną, lilową lub oliwkową. Oczy są ciemnobrazowe,

szarobłękitne, szarozielone, ciemnoniebieskie, zielone. Naturalne kolory włosów to czarne, granatowoczarne, brązowe, ciemnobrązowe, szpakowate, białe blondy. Siwe włosy mają srebrny odcień. Najlepiej prezentują się włosy farbowane na barwy zbliżone do naturalnych oraz ciemnej oberżyny. Niekorzystnie wyglądają złote blondy oraz rudości.

Dobierając kolor włosów do osoby należy kierować się określonymi zasadami oraz pamiętać o tym że:

- kolory jasne powiększają,
- kolory ciemne pomniejszają,
- jasna grzywka wydłuża kształt twarzy a ciemna pomniejsza,
- jasne refleksy uwypuklają elementy twarzy,
- ciemne refleksy w linii wewnętrznej fryzury odwrócą uwagę od twarzy,
- ciemne, nieliczne pasemka dodają objętości,
- ciemne kolory podkreślają gęstość włosów,
- jasne kolory tuszują braki w gęstości włosów,
- kolor włosów należy dobierać zgodnie ze stylem ubioru, charakterem pracy, wiekiem,
- kolor włosów zależy od faktury i tekstury włosów.

Faktura włosów to inaczej kształt włosa. Faktura wpływa na objętość fryzury. Tekstura włosów to rodzaj powierzchni włosów, może być gładka (włosy proste) falista (włosy falujące), przestrzenna (włosy kręcone i kędzierzawe).

Dobierając kolor włosów należy zwrócić uwagę na rodzaj włosów. Włosy suche i łamliwe lepiej się prezentują w jednolitym kolorze. Włosy cienkie i proste będą bardziej interesujące, jeżeli zastosuje się pasemka lub balejaż. Włosy grube i sztywne będą miały mniejszą objętość w ciemnych kolorach. Włosy puszyste i falujące mogą mieć kolor dobrany w zależności od typu kolorystycznego.

4.3.2. Pytania sprawdzające

Odpowiadając na pytania, sprawdzisz, czy jesteś przygotowany do wykonania ćwiczeń

1. Jakie typy kolorystyczne można wyróżnić?
2. Jakie typy kolorystyczne są zimne a jakie ciepłe?
3. Jakie są naturalne kolory włosów w poszczególnych typach kolorystycznych?
4. Jakie są zasady doboru koloru farby do włosów?
5. Jakie są tekstury włosów?
6. Co to jest faktura włosów?

4.3.3. Ćwiczenia

Ćwiczenie 1

Przeanalizuj typy kolorystyczne i określ, do którego z nich należysz.

Sposób wykonania ćwiczenia

Aby wykonać ćwiczenie, powinieneś:

- 1) zapoznać się z materiałem nauczania (materiał pkt. 4.3.1.),
- 2) określić własny typ kolorystyczny,
- 3) zaprezentować wykonane ćwiczenie,
- 4) dokonać oceny ćwiczenia.

Wyposażenie stanowiska pracy:

- materiały piśmiennicze,
- arkusze papieru A4,
- literatura zgodna z punktem 6 poradnika dla ucznia.

Ćwiczenie 2

Na podstawie materiału nauczania scharakteryzuj zimne typy kolorystyczne.

Sposób wykonania ćwiczenia

Aby wykonać ćwiczenie, powinieneś:

- 1) zapoznać się z materiałem nauczania (materiał pkt. 4.3.1.),
- 2) scharakteryzować zimne typy kolorystyczne,
- 3) zaprezentować wykonane ćwiczenie,
- 4) dokonać oceny ćwiczenia.

Wyposażenie stanowiska pracy:

- materiały piśmiennicze,
- arkusze papieru A4
- literatura zgodna z punktem 6 poradnika dla ucznia.

Ćwiczenie 3

Wskaz przykłady ciepłych typów kolorystycznych w Twoim otoczeniu.

Sposób wykonania ćwiczenia

Aby wykonać ćwiczenie, powinieneś:

- 1) zapoznać się z materiałem nauczania (materiał pkt. 4.3.1.),
- 2) wskazać ciepłe typy kolorystyczne,
- 3) zaprezentować wykonane ćwiczenie,
- 4) dokonać oceny ćwiczenia.

Wyposażenie stanowiska pracy:

- materiały piśmiennicze,
- arkusze papieru A4
- literatura zgodna z punktem 6 poradnika dla ucznia.

4.3.4. Sprawdzian postępów

Czy potrafisz:

| | Tak | Nie |
|--|--------------------------|--------------------------|
| 1) scharakteryzować typy urody? | <input type="checkbox"/> | <input type="checkbox"/> |
| 2) podać różnicę między typem wiosennym a jesiennym? | <input type="checkbox"/> | <input type="checkbox"/> |
| 3) podać różnicę między typem letnim a zimowym? | <input type="checkbox"/> | <input type="checkbox"/> |
| 4) określić typ kolorystyczny klienta? | <input type="checkbox"/> | <input type="checkbox"/> |
| 5) omówić zasady doboru koloru do faktury tekstury włosów? | <input type="checkbox"/> | <input type="checkbox"/> |
| 6) omówić zasady doboru koloru włosów? | <input type="checkbox"/> | <input type="checkbox"/> |

4.4. Kolory we fryzjerstwie

4.4.1. Materiał nauczania

Naturalne kolory włosów zależą od genetyki i czynności hormonów. Podczas całego życia włosy mogą kilkakrotnie zmienić swą barwę. Dzieci rodzą się z ciemnymi włosami, które po kilku latach jaśnieją, lub odwrotnie. Baza koloru może ulegać zmianie pod wpływem warunków otoczenia np. naturalne utlenianie. Wraz z dojrzewaniem i starzeniem się włosy siwieją.

Za kolor włosów odpowiada melanina. Naturalna skala barwy włosów obejmuje: blond, rudę, szatyn i czarny. Zróżnicowanie to powstaje dzięki dwóm typom barwników:

- eumelanina, odpowiada za poziom kolorystyczny włosów (ma brązowe zabarwienie),
- feomelanina, nadaje włosom odcień (ma kolor żółto-czerwony).

Włosy ciemne zawierają więcej eumelaniny o ziarnistej budowie. Im większe jest nasycenie tych pigmentów tym włos jest ciemniejszy. Włosy jasne zawierają większą ilość feomelaniny o rozdrobnionej strukturze, są delikatne i cieńsze. Włosy zabarwieniu rudym posiadają dodatkowy barwnik, odmianę feomelaniny o mniejszych cząsteczkach i większej zawartości siarki. Są bardziej odporne na rozjaśnianie. Włosy bez zawartości pigmentów występują u albinosów.

Barwniki te występują we włosach w różnych proporcjach, co powoduje ogromne możliwości kombinacji kolorystycznych.

Uszeregowanie naturalnych kolorów włosów pod względem odcieni obejmuje:

- jasny blond,
- średni blond,
- ciemny blond,
- jasny brąz,
- średni brąz,
- ciemny brąz,
- czarny.

Stanowi ono podstawę do tworzenia innych barw w palecie kolorów farb do włosów. Współczesne koloranty pozwalają uzyskać wiele ciekawych form kolorystycznych. Na postrzeganie koloru syntetycznego wpływają:

- kolor podstawowy,
- odcień,
- refleks.

Kolor podstawowy (głębia koloru) jest najmocniejszy. Tworzy nazwę koloru i grupy kolorystycznej (czarny, jasny brąz, ciemny blond itp.)

Odcień (ton) może być ciepły lub zimny. Zależy to od dodania ciepłego sztucznego pigmentu lub popielatego. Jest uzupełnieniem koloru podstawowego. Odcień może być:

- popielaty (kolor podstawowy),
- opalizujący,
- czerwony/ mahoniowy,
- miedziany,
- złocisty,
- zielony.

Refleks jest uzupełnieniem odcienia, decyduje o blasku koloru. Zimne kolory powodują ciemniejsze refleksy na włosach, natomiast ciepłe stwarzają jaśniejsze refleksy na włosach.

Kierunek koloru mówi o właściwym zabarwieniu koloru włosów. Każda grupę charakteryzuje przewaga koloru podstawowego, występowanie koloru uzupełniającego, temperatura, nasycenie. Dzielą się na odcienie:

- naturalne,
- neutralne,
- ciepłe,
- zimne.

Dla łatwiejszego poruszania się w różnorodności syntetycznych kolorów włosów wprowadzono ich uszeregowanie w sposób systematyczny. Powstały karty kolorów. Firmy kosmetyczne wprowadzają własne nazwy produktów, ale schemat kart jest ujednoczony. Kolory w kartach układają się następująco:

- kolory w pionie oznaczają głębię koloru,
- kolory w poziomie oznaczają kierunek koloru.

Na schematach kolorystycznych umieszczane są cyfry i litery, za pomocą, których można ustalić potrzebny kolor, podejmując decyzję, co do jego wyboru.

4.4.2. Pytania sprawdzające

Odpowiadając na pytania, sprawdzisz, czy jesteś przygotowany do wykonania ćwiczeń

1. Jakie barwniki odpowiadają za kolor włosów?
2. Jaki barwnik odpowiada za ciemny kolor włosów?
3. Jaki barwnik odpowiada za jasny kolor włosów?
4. Jakie jest nazewnictwo naturalnych kolorów włosów?
5. Co wpływa na postrzeganie koloru włosów?
6. O czym decyduje kierunek koloru włosów?
7. Jak dzielą się odcienie włosów?
8. Jak układają się kolory w kartach kolorów włosów?

4.4.3. Ćwiczenia

Ćwiczenie 1

Podaj przykładowe poziomy kolorystyczne i ich numerację.

Sposób wykonania ćwiczenia

Aby wykonać ćwiczenie, powinieneś:

- 1) zapoznać się z opisem poziomów kolorystycznych stosowanych we fryzjerstwie (materiał nauczania pkt. 4.4.1.),
- 2) zapoznać się z kartami kolorów różnych firm fryzjerskich,
- 3) zaprezentować wykonane ćwiczenie,
- 4) dokonać oceny ćwiczenia.

Wyposażenie stanowiska pracy:

- materiały piśmiennicze,
- karty kolorystyczne włosów,
- arkusze papieru A4,
- literatura zgodna z punktem 6 poradnika dla ucznia.

Ćwiczenie 2

Omów, o czym decydują kierunki kolorystyczne.

Sposób wykonania ćwiczenia

Aby wykonać ćwiczenie, powinieneś:

- 1) zapoznać się z materiałem nauczania (materiał pkt. 4.4.1.),
- 2) zapoznać się z kartami kolorów różnych firm kosmetycznych,
- 3) zaprezentować wykonane ćwiczenie,
- 4) dokonać oceny ćwiczenia.

Wyposażenie stanowiska pracy:

- materiały piśmiennicze,
- karty kolorystyczne włosów,
- arkusze papieru A4,
- literatura zgodna z punktem 6 poradnika dla ucznia.

Ćwiczenie 3

Omów, jak korzysta się z palet kolorystycznych.

Sposób wykonania ćwiczenia

Aby wykonać ćwiczenie, powinieneś:

- 1) zapoznać się z materiałem nauczania (materiał pkt. 4.4.1.),
- 2) zapoznać się z kartami kolorów różnych firm kosmetycznych,
- 3) scharakteryzować etapy korzystania z palet kolorystycznych,
- 4) dokonać oceny ćwiczenia.

Wyposażenie stanowiska pracy:

- materiały piśmiennicze,
- karty kolorystyczne włosów,
- arkusze papieru A4,
- literatura zgodna z punktem 6 poradnika dla ucznia.

4.4.4. Sprawdzian postępów

Czy potrafisz:

| | Tak | Nie |
|--|--------------------------|--------------------------|
| 1) korzystać z karty kolorów? | <input type="checkbox"/> | <input type="checkbox"/> |
| 2) podać, jakie barwniki decydują o kolorze włosów? | <input type="checkbox"/> | <input type="checkbox"/> |
| 3) podać różnicę między kierunkiem koloru a głębią koloru? | <input type="checkbox"/> | <input type="checkbox"/> |
| 4) określić ciepłe i zimne kolory włosów? | <input type="checkbox"/> | <input type="checkbox"/> |
| 5) określić naturalne kolory włosów? | <input type="checkbox"/> | <input type="checkbox"/> |
| 6) omówić poziomy kolorystyczne i ich numerację? | <input type="checkbox"/> | <input type="checkbox"/> |

5. SPRAWDZIAN OSIĄGNIĘĆ

INSTRUKCJA DLA UCZNIA

1. Przeczytaj uważnie instrukcję.
2. Podpisz imieniem i nazwiskiem kartę odpowiedzi.
3. Zapoznaj się z zestawem zadań testowych.
4. Test zawiera 20 zadań dotyczących wykonywania trwałego ondulowania i prostowania włosów. To zadania wielokrotnego wyboru i tylko jedna odpowiedź jest prawidłowa.
5. Udzielaj odpowiedzi tylko na załączonej karcie odpowiedzi:
6. Pracuj samodzielnie, bo tylko wtedy będziesz miał satysfakcję z wykonanego zadania.
7. Kiedy udzielenie odpowiedzi będzie Ci sprawiało trudność, wtedy odłóż jego rozwiązanie na później. Wróć do niego, gdy rozwiążesz pozostałe zadania. Na rozwiązanie testu masz 40 min.

Powodzenia!

Materiały dla ucznia:

- instrukcja,
- zestaw zadań testowych,
- karta odpowiedzi.

ZESTAW ZADAŃ TESTOWYCH

1. Barwy achromatyczne to barwy
 - a) neutralne.
 - b) tężowe.
 - c) podstawowe.
 - d) dopełniające.
2. Barwy widma otrzymujemy dzięki przejściu promienia światła białego przez
 - a) szybę okienną.
 - b) pryzmat.
 - c) soczewkę wklęsłą.
 - d) soczewkę wypukłą.
3. Barwnik to
 - a) kolor farby.
 - b) substancja barwiąca.
 - c) wynik połączenia światła i koloru.
 - d) sztuczny pigment.
4. Kolory podstawowe to:
 - a) czerwony i zielony.
 - b) czerwony i biały.
 - c) czerwony i oliwkowy.
 - d) czerwony i niebieski.

5. Kolory dopełniające leżą w kole barw
 - a) koło siebie.
 - b) naprzeciw siebie.
 - c) oddalone o jeden kolor.
 - d) oddalone o dwa kolory.

6. Cechy koloru to
 - a) walor.
 - b) achromatyczność.
 - c) dopełnienie.
 - d) obiektywizm.

7. Temperatura koloru określa
 - a) podział na barwy ciemne i jasne.
 - b) podział na barwy tęcze i pastelowe.
 - c) podział na barwy ciepłe i zimne.
 - d) podział na palety kolorów.

8. Koło barw to
 - a) zestawienie barw ziemi.
 - b) zestawienie kolorów neutralnych.
 - c) zestawienie kolorów podstawowych i pochodnych.
 - d) zestawienie kolorów ciepłych.

9. Typy kolorystyczne określają
 - a) kolor włosów.
 - b) kolor skóry i włosów.
 - c) kolor oczu.
 - d) kolor oczu, włosów i skóry.

10. Typ zimowy urody to
 - a) niebieskooka blondynka.
 - b) miedzianowłosa o jasnej skórze.
 - c) popielata blondynka.
 - d) brunetka o jasnej cerze.

11. Melanina decyduje o
 - a) fakturze włosów.
 - b) długości włosów.
 - c) grubości włosów.
 - d) barwie włosów.

12. Kierunek koloru decyduje o
 - a) właściwym zabarwieniu włosów.
 - b) temperaturze koloru włosów.
 - c) nazwie koloru włosów.
 - d) głębi koloru.

13. Głębina koloru decyduje o
- kierunku koloru.
 - jasności włosów.
 - rodzaju pigmentu.
 - sposobie koloryzacji.
14. Naturalny kolor włosów
- nigdy nie ulega zmianie.
 - tylko siwieje.
 - zmienia się pod wpływem zjawisk zewnętrznych.
 - zawsze ciemnieje.
15. Refleks jest
- uzupełnieniem odcienia włosów.
 - rodzajem koloryzacji.
 - pigmentem.
 - naturalnym kolorem włosów.
16. Addytywna mieszanina barw decyduje o
- powstawaniu kolorów neutralnych.
 - prawidłowym widzeniu kolorów.
 - powstawaniu kolorów dopełniających.
 - powstawaniu barw komplementarnych.
17. Kolorant to
- kolor podstawowy.
 - kolor dopełniający.
 - sztuczny pigment.
 - karta kolorów.
18. Typowe kolory oczu w letnim typie kolorystycznym to
- czarne.
 - jasnoszare.
 - piwne.
 - zielone ze złotymi plamkami.
19. Czynniki wpływające na rude zabarwienie włosów to
- melanina.
 - feomelanina o mniejszych cząsteczkach.
 - kreatynina.
 - białka.
20. Włosy bez zawartości melaniny występują u
- blondynów.
 - brunetów.
 - albinosów.
 - u osób siwych.

KARTA ODPOWIEDZI

Rozpoznawanie barw i form kolorystycznych stosowanych we fryzjerstwie

Imię i nazwisko.....

Zakreśl prawidłową odpowiedź

| Nr zadania | Odpowiedź | | | | Punkty |
|---------------|-----------|---|---|---|--------|
| 1 | a | b | c | d | |
| 2 | a | b | c | d | |
| 3 | a | b | c | d | |
| 4 | a | b | c | d | |
| 5 | a | b | c | d | |
| 6 | a | b | c | d | |
| 7 | a | b | c | d | |
| 8 | a | b | c | d | |
| 9 | a | b | c | d | |
| 10 | a | b | c | d | |
| 11 | a | b | c | d | |
| 12 | a | b | c | d | |
| 13 | a | b | c | d | |
| 14 | a | b | c | d | |
| 15 | a | b | c | d | |
| 16 | a | b | c | d | |
| 17 | a | b | c | d | |
| 18 | a | b | c | d | |
| 19 | a | b | c | d | |
| 20 | a | b | c | d | |
| Razem: | | | | | |

6. LITERATURA

1. Buscher Ch.: Znajdź swój kolor. Wyd. MUZA S.A., Warszawa 1992
2. Cieślak F.: Rysunek zawodowy dla zasadniczych szkół fryzjerskich. Wydawnictwa Szkolne i Pedagogiczne, Warszawa 1994
3. Fryzjerstwo wraz z poradami kosmetycznymi – podręcznik do nauki zawodu. Wyd. REA s.j., Warszawa 2000
4. Lühr G. Stylizacja- elementy projektowania fryzur. Wyd. REA s.j., Warszawa 2006
5. Kuss E., Sedlmaier S.: Stylizacja twarzy. Grupa wydawnicza Bertelsman Media Diagenes, Warszawa 2001
6. Sheybal S.: Kompozycja plastyczna. PZWS, Warszawa 1964
7. Sumirska Z. (red.): Stylizacja, P.P.H.U. SUZI, Warszawa 2004
8. Zeszyt ćwiczeń do nauki zawodu – Wiedza o stylach fryzjerskich i kształtowaniu fryzur. Wyd. REA s.j., Warszawa 2000
9. Czasopisma: Paryska fryzura, Świat fryzjerstwa, LAURENT – fryzury