



MINISTERSTWO EDUKACJI
NARODOWEJ



Magdalena Suligowska

Farbowanie włosów 514[01].Z5.09

Poradnik dla ucznia

Wydawca
Instytut Technologii Eksploatacji – Państwowy Instytut Badawczy
Radom 2007

Recenzenci:

mgr inż. Marcin Kostrzewa
mgr Danuta Matuszewska

Opracowanie redakcyjne:

mgr Małgorzata Sołtysiak

Konsultacja:

mgr Małgorzata Sołtysiak
mgr inż. Marek Rudziński

Poradnik stanowi obudowę dydaktyczną programu jednostki modułowej 514[01].Z5.09 „Farbowanie włosów”, zawartego w modułowym programie nauczania dla zawodu fryzjer.

Wydawca

Instytut Technologii Eksploatacji – Państwowy Instytut Badawczy, Radom 2007

SPIS TREŚCI

1. Wprowadzenie	3
2. Wymagania wstępne	5
3. Cele kształcenia	6
4. Materiał nauczania	7
4.1. Kolor we fryzjerstwie	7
4.1.1. Materiał nauczania	7
4.1.2. Pytania sprawdzające	9
4.1.3. Ćwiczenia	10
4.1.4. Sprawdzian postępów	12
4.2. Sporządzanie emulsji farbującej	13
4.2.1. Materiał nauczania	13
4.2.2. Pytania sprawdzające	15
4.2.3. Ćwiczenia	15
4.2.4. Sprawdzian postępów	18
4.3. Przebieg technologiczny koloryzacji włosów	19
4.3.1. Materiał nauczania	19
4.3.2. Pytania sprawdzające	28
4.3.3. Ćwiczenia	29
4.3.4. Sprawdzian postępów	35
5. Sprawdzian osiągnięć	36
6. Literatura	41

1. WPROWADZENIE

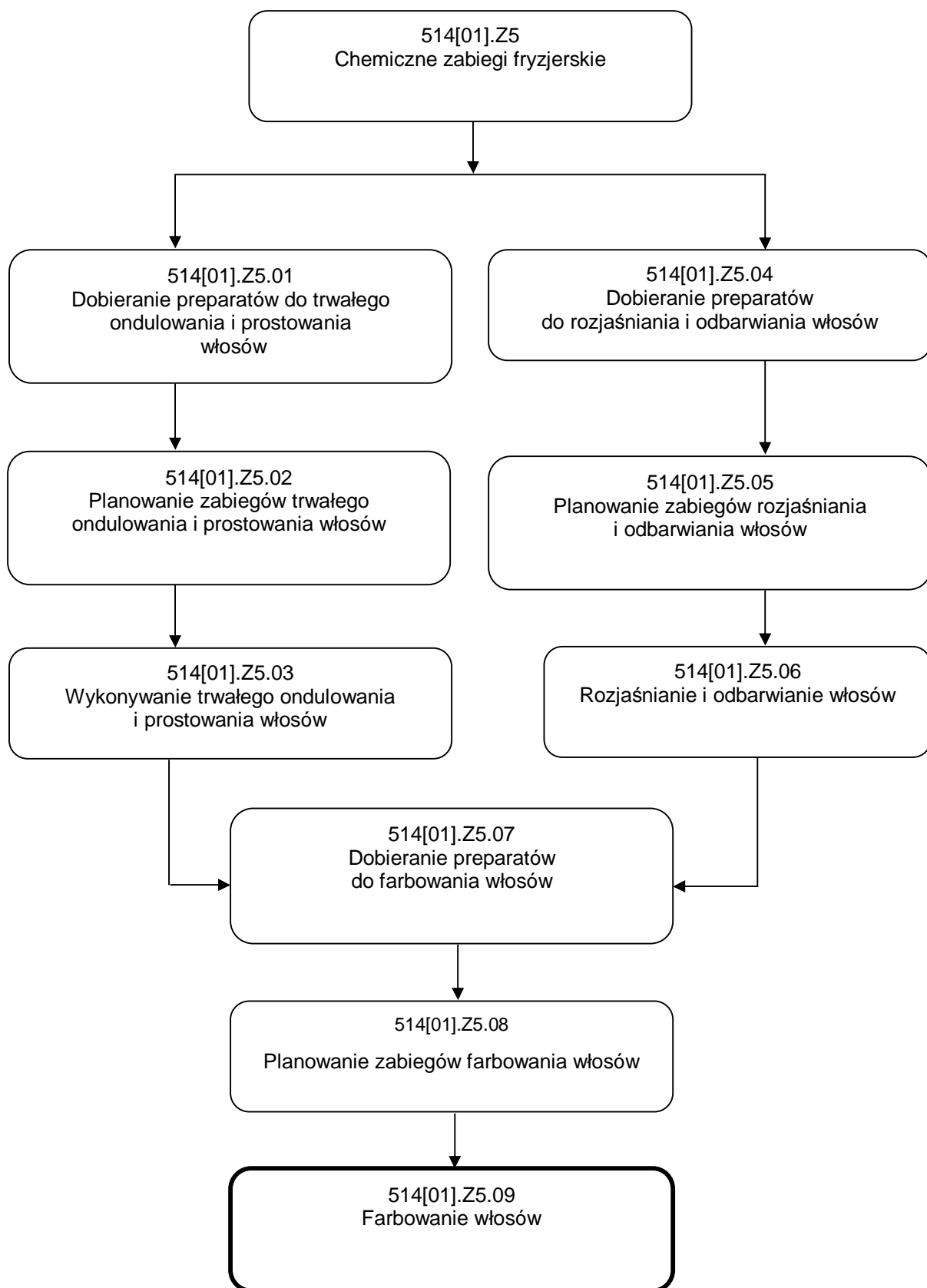
Poradnik będzie Ci pomocny w przyswajaniu wiedzy z zakresu wykonania zabiegów farbowania włosów. Pomoże Ci przygotować stanowisko pracy. Wyznaczy kolejność etapów pracy i bardzo dokładne przeprowadzenie pojedynczych kroków do uzyskania optymalnego wyniku. Zamieszczony materiał nauczania zawiera najważniejsze informacje dotyczące wymienionych zagadnień i wskazuje tematykę, z jaką powinieneś się zapoznać, poprzez wyszukanie odpowiednich informacji we wskazanej literaturze.

Poradnik zawiera:

- Wymagania wstępne, czyli wykaz niezbędnych umiejętności i wiedzy, które powinieneś mieć opanowane, aby przystąpić do realizacji tej jednostki modułowej.
- Cele kształcenia tej jednostki modułowej.
- Materiał nauczania umożliwiający samodzielne przygotowanie się do wykonania ćwiczeń i zaliczenia sprawdzianów. Wykorzystaj do poszerzenia wiedzy wskazaną literaturę oraz inne źródła informacji.
- Ćwiczenia, które zawierają:
 - wykaz materiałów, narzędzi i sprzętu potrzebnych do realizacji ćwiczenia,
 - pytania sprawdzające wiedzę potrzebną do wykonania ćwiczenia,
 - sprawdzian teoretyczny.

Prawidłowe wykonanie ćwiczeń jest dowodem osiągnięcia umiejętności praktycznych określonych w tej jednostce modułowej. Wykonując sprawdziany postępów powinieneś odpowiadać na pytanie tak lub nie, co oznacza, że opanowałeś materiał albo nie.

Jeżeli masz trudności ze zrozumieniem tematu lub ćwiczenia, to poproś nauczyciela lub instruktora o wyjaśnienie i ewentualne sprawdzenie, czy dobrze wykonujesz daną czynność. Po zrealizowaniu materiału spróbuj zaliczyć sprawdzian osiągnięć z zakresu tematyki jednostki modułowej.



Schemat układu jednostki modułowej

2. WYMAGANIA WSTĘPNE

Przystępując do realizacji programu jednostki modułowej powinieneś umieć:

- korzystać z różnych źródeł informacji,
- analizować tekst ze zrozumieniem,
- charakteryzować budowę włosa,
- przeprowadzać diagnozę stanu włosów i skóry głowy,
- diagnozować uszkodzenia włosów,
- identyfikować zmiany patologiczne skóry głowy,
- określać czynniki wywołujące uszkodzenia włosów,
- rozróżniać farby fryzjerskie,
- wyjaśniać mechanizm farbowania włosów barwnikami jonowymi i utleniającymi,
- planować zabieg koloryzacji,
- stosować zasady bezpieczeństwa i higieny pracy w trakcie świadczenia usług,
- dezynfekować narzędzia i przybory,
- charakteryzować grupy sprzętu fryzjerskiego,
- przygotować stanowisko pracy do mycia włosów,
- wykonać mycie włosów na mokro,
- wykonywać strzyżenie włosów zgodnie z życzeniem klienta,
- dobierać preparaty pielęgnacyjne do potrzeb włosów,
- wykonywać czesanie włosów na mokro i na sucho.

3. CELE KSZTAŁCENIA

W wyniku realizacji programu jednostki modułowej powinieneś umieć:

- przygotować stanowisko pracy do wykonywania farbowania włosów zgodnie z wymaganiami ergonomii,
- przygotować klienta i włosy do farbowania,
- zastosować przepisy bezpieczeństwa i higieny pracy, ochrony przeciwpożarowej oraz ochrony środowiska w czasie wykonywania usługi,
- ocenić stan włosów na podstawie rozmowy konsultacyjnej z klientem i analizy wyglądu włosów,
- wykonać próbę uczuleniową,
- ustalić wyjściowy i docelowy kolor włosów klienta,
- ustalić udział włosów siwych,
- przygotować emulsje do farbowania,
- dobrać przybory i narzędzia do farbowania włosów,
- wykonać farbowanie włosów po raz pierwszy,
- wykonać farbowanie odrostów,
- wykonać farbowanie całego porostu,
- wykonać farbowanie pasemek różnymi technikami,
- wykonać balejaż dwuodcieniowy różnymi technikami,
- wykonać farbowanie sekcyjne różnymi technikami,
- wykonać farbowanie włosów siwych i szpakowatych,
- wykonać korektę koloru.

4. MATERIAŁ NAUCZANIA

4.1. Kolor we fryzjerstwie

4.1.1. Materiał nauczania

Celem procesu koloryzacji włosów jest zmiana wyjściowego koloru włosów. Niektóre kolory włosów mogą podkreślić urodę i uwypuklić pewne cechy urody a inne - mniej korzystne – dodatkowo zaakcentować mankamenty urody. Podstawą prawidłowo dobranego koloru jest znajomość:

- naturalnych kolorów włosów i odpowiadających im poziomów kolorystycznych (wysokości tonów) preparatów do koloryzacji,
- odcieni (refleksów) preparatów do koloryzacji,
- zasad mieszania kolorów.

Paleta kolorystyczna preparatów do koloryzacji to zbiór próbek włosów poddanych koloryzacji, ułożonych według poziomu kolorystycznego i odcienia. Punktem odniesienia w każdej karcie kolorów są naturalne kolory włosów.

Naturalne kolory włosów tzw. kolory podstawowe są uszeregowane od najciemniejszego do najjaśniejszego.

Poszczególnym poziomom są przyporządkowane oznaczenia cyfrowe i nazwy:

Kolory podstawowe (wysokość tonu)

- 1 – czarny
- 2 – bardzo ciemny brąz
- 3 – ciemny brąz
- 4 – brąz
- 5 – jasny brąz
- 6 – ciemny blond
- 7 – blond
- 8 – jasny blond
- 9 – bardzo jasny blond
- 10 – bardzo jasny blond



Rys. 1. Kolory podstawowe






Paleta kolorystyczna L'OREAL

Numer poziomu kolorystycznego danego preparatu do koloryzacji jest umieszczony jako pierwszy w oznaczeniu cyfrowym farby, np.

6, 4

Odcień (refleks) decyduje o odcieniu i nasyceniu koloru. Podstawowy podział odcieni obejmuje kolory:

- ciepłe - zawierające więcej pigmentów żółtych i czerwonych,
- zimne - zawierające więcej pigmentów niebieskich.

						
popielaty	opalizujący	żłocisty	miedziany	mahoniowy	czerwony	zielony
,1	,2	,3	,4	,5	,6	,7

Refleks (odcień)

- ,1 - Popielaty
- ,2 - Opalizujący
- ,3 - Żłocisty
- ,4 - Miedziany
- ,5 - Machoniowy
- ,6 - Czerwony
- ,7 - Zielony

Rodzaj i intensywność refleksu opisuje pierwsza cyfra po przecinku w numerze farby, np.

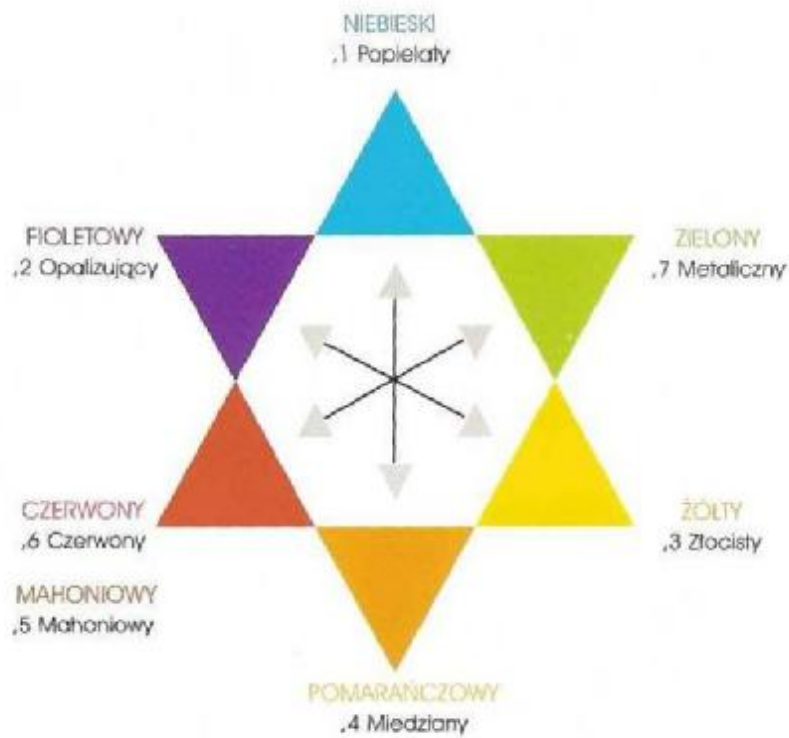
6, 5

Wprowadzenie dodatkowego oznaczenia cyfrowego w tym miejscu wskazuje na specjalny efekt kolorystyczny refleksu. Poniższa skala przedstawia intensywność refleksu miedzianego



- Kolor 5.62 – jasny brąz czerwono opalizujący
- 5.52 – jasny brąz machoniowo opalizujący
- 6.45 – ciemny blond miedziano machoniowy

Zasada mieszania kolorów



Rys. 2. Zasady mieszania kolorów

W wyniku zmieszania ze sobą 3 barw podstawowych otrzymuje się kolor brązowy. Każda barwa podstawowa i jej barwa dopełniająca neutralizują się wzajemnie. Do zneutralizowania niepożądanego odcienia włosów stosuje się kolor przeciwstawny z koła barw, np. aby zneutralizować refleksy:

- żółty stosuje się odcień fioletowy (2),
- pomarańczowy stosuje się odcień niebieski (1),
- czerwony stosuje się odcień zielony (7).

4.1.2. Pytania sprawdzające








Odpowiadając na pytania, sprawdzisz, czy jesteś przygotowany do wykonania ćwiczeń.

1. Jakie są kolory podstawowe i uzupełniające?
2. Jaka jest zasada mieszania kolorów?
3. Co to jest poziom kolorystyczny?
4. Co to jest refleks?
5. Jaka jest skala fryzjerskich odpowiedników kolorów podstawowych?
6. Jakie są rodzaje refleksów?

4.1.3. Ćwiczenia

Ćwiczenie 1

Określ numery farb i opisz odpowiadające im kolory

							
	popielaty	opalizujący	żłocisty	miedziany	mahoniowy	czerwony	zielony
	,1	,2	,3	,4	,5	,6	,7
10							
9							
8							
7							
6							
5							
4							
3							
2							
1							

Sposób wykonania ćwiczenia

Aby wykonać ćwiczenie, powinieneś:

- 1) zapoznać się z opisem konstrukcji karty kolorów preparatów do koloryzacji (materiał nauczania 4.1.1),
- 2) dokonać analizy karty kolorów danego producenta,
- 3) określić numery farb i odpowiadające im kolory,
- 4) zaprezentować efekt swojej pracy na forum klasy.

Wyposażenie stanowiska pracy:

- karta ćwiczeń,
- karty kolorów preparatów do koloryzacji różnych producentów,
- literatura zgodna z punktem 6 poradnik dla ucznia.

Ćwiczenie 2

Określ kolory:

6.46-.....
7.43-.....
7.3-.....
8.3-.....
7,1-.....
8.2-.....
6,64-.....
9.03-.....
4.26-.....
5.52-.....
4.45-.....

Sposób wykonania ćwiczenia

Aby wykonać ćwiczenie, powinienes:

- 1) zapoznać się z opisem sposobu numeracji farb fryzjerskich (materiał nauczania 4.1.1),
- 2) dokonać analizy palety kolorystycznej,
- 3) określić poziom i odcień farb,
- 4) wpisać nazwy kolorów, odpowiadające poszczególnym symbolom,
- 5) porównać swoje odpowiedzi z odpowiedziami opracowanymi przez koleżanki/kolegów.

Wyposażenie stanowiska pracy:

- karta ćwiczeń,
- karta kolorów farb różnych producentów (ćwiczenie opracowano w oparciu o kartę kolorów farb Majirel firmy L'OREAL),
- literatura zgodna z punktem 6 poradnik dla ucznia.

Ćwiczenie 3

Stosując zasadę mieszania kolorów, zaproponuj barwy neutralizujące następujące odcienie:

- 1) żółty -
- 2) czerwony -
- 3) niebieski -
- 4) zielony -
- 5) fioletowy -

Sposób wykonania ćwiczenia

Aby wykonać ćwiczenie, powinienes:

- 1) zapoznać się z kołem barw i zasadą mieszania kolorów (materiał nauczania 4.1.1),
- 2) dokonać analizy palety kolorystycznej,
- 3) wpisać barwy neutralizujące dany odcień,
- 4) porównać swoje odpowiedzi z odpowiedziami opracowanymi przez koleżanki/kolegów.

Wyposażenie stanowiska pracy:

- karta ćwiczenia,
- koło barw,
- literatura z rozdziału 6.

4.1.4. Sprawdź postępów

Czy potrafisz:

	Tak	Nie
1) wyjaśnić konstrukcję karty kolorów farb fryzjerskich?	<input type="checkbox"/>	<input type="checkbox"/>
2) określić poziomy kolorystyczne w paletcie kolorów farb?	<input type="checkbox"/>	<input type="checkbox"/>
3) wskazać rodzaje refleksów?	<input type="checkbox"/>	<input type="checkbox"/>
4) rozróżnić refleksy ciepłe i zimne?	<input type="checkbox"/>	<input type="checkbox"/>
5) określić zasady mieszania kolorów?	<input type="checkbox"/>	<input type="checkbox"/>

4.2. Sporządzanie emulsji farbującej

4.2.1. Materiał nauczania

Przed przystąpieniem do sporządzania emulsji farbującej należy określić:

- 1) rodzaj zabiegu koloryzacji,
- 2) stężenie emulsji utleniającej na podstawie różnicy tonów między kolorem wyjściowym a kolorem docelowym,
- 3) proporcje farby i emulsji utleniającej,
- 4) udział siwizny.

Rodzaje koloryzacji

Uwzględniając efekt i trwałości zabiegu wyróżnia się koloryzację:

- 1) **nietrwałą:**
 - efekt tymczasowy,
 - kolor zmywa się po pierwszym myciu,
 - nierównomierna koloryzacja na włosach uszkodzonych,
 - pigmenty oklejają powierzchnię włosów.
- 2) **półtrwałą:**
 - efekt utrzymuje się do 8 tygodni,
 - nie pokrywa siwych włosów,
 - barwniki wnikają w łuski włosowe.
- 3) **trwałą:**
 - efekt trwały (pojawiają się odrosty),
 - barwniki pośrednie wnikają do wnętrza włosa, bezpośrednio osadzają się w łuskach włosowych,
 - pokrywa do 100 % siwych włosów.

Od rodzaju zabiegu zależy rodzaj użytego preparatu koloryzującego i stężenie emulsji utleniającej.

Stężenie emulsji utleniającej

Emulsja utleniająca – oksydant ma różną moc działania uzależnioną od ilości tlenu uwalnianego podczas koloryzacji (poniższa tabela).

Tabela 1. Emulsja utleniająca

Stężenie emulsji utleniającej	Skala odbarwienia włosów (ilość tonów)	% uwalnianego tlenu
3 %	1 ton	ok. 10 %
6 %	1-2 tony	ok. 20 %
9 %	3 tony	ok.30 %
12 %	4 tony	ok.40 %

Wybór odpowiedniej emulsji utleniającej decyduje o docelowym efekcie koloryzacji. Zastosowanie zbyt mocnego utleniacza może spowodować żółty odcień włosów, szczególnie, gdy są ciemne lub, gdy były uprzednio farbowane. Zastosowanie emulsji utleniającej o zbyt niskim stężeniu powoduje powstawanie na włosach plam oraz wypłukiwanie się barwnika, a na włosach siwych efekt koloryzacji jest praktycznie nie widoczny.

Tabela 2. Wybór odpowiedniej emulsji

Rodzaj zabiegu	Planowany efekt	Stężenie emulsji utleniającej
Koloryzacja trwała	Kolor docelowy ciemniejszy od koloru wyjściowego	6 %
	Kolor docelowy na tym samym poziomie kolorystycznym, co kolor wyjściowy	6 %
	Kolor docelowy jaśniejszy od koloru wyjściowego o 1 – 2 tony	6 %
	Kolor docelowy jaśniejszy od koloru wyjściowego o 3tony	9 %
	Kolor docelowy jaśniejszy od koloru wyjściowego o 4 tonów	12 %
Koloryzacja półtrwała	Uzyskanie odcienia ciemniejszego	1,4 - 1,9 %
	Uzyskanie odcienia jaśniejszego	2,7 – 4 %
	Uzyskanie odcienia specjalnego	4 – 5 %

Proporcje farby i emulsji utleniającej

Proporcje mieszania emulsji utleniającej i farby określają producenci za pomocą stosunku objętościowego składników. Proporcje składników zależą od rodzaju koloryzacji:

- farbowanie właściwe: 1:1 lub 1:1,5,
- farbowanie rozjaśniające: 1:2 lub 1:3.

Bardzo ważne jest zachowanie odpowiednich proporcji poszczególnych produktów. Jeśli preparat:

- jest zbyt gęsty może nie pokryć wszystkich włosów,
- ma wodnistą konsystencję –spłynie z włosów,
- po wymieszaniu za bardzo zwiększa swoją objętość to znaczy, że użyto za dużo emulsji utleniającej (oksydantu).

Przykładowe składy emulsji farbujących:

Mieszanie w stosunku objętościowym 1:1

30 ml farby + 30 ml oksydantu
45 ml farby +45 ml oksydantu

Mieszanie w stosunku objętościowym 1:1,5

30 ml farby +45 ml oksydantu
20 ml farby +30 ml oksydantu

Mieszanie w stosunku objętościowym 1:2

25 ml farby +50 ml oksydantu
30 ml farby +60 ml oksydantu

Mieszanie w stosunku objętościowym 1:3

10 ml farby +30 ml oksydantu

20 ml farby +60 ml oksydantu

Intensywność odcienia można zwiększyć dodając do emulsji farbującej tzw. mix. (preparat o intensywnym kolorze), o ilości dodawanego składnika decyduje producent, np: 50 ml farby +12,5 ml mix +75 ml oksydantu 6 % lub 9 %

O ilości emulsji farbującej decyduje długość i objętość włosów

Udział siwizny

Przy udziale włosów siwych konieczne jest wprowadzenie do emulsji farbującej dodatkowego składnika – farby o odcieniu naturalnym. Należy pamiętać, że do koloryzacji włosów z udziałem siwizny stosuje się utleniacz o stężeniu 6 %. Zastosowanie utleniacza o wyższym stężeniu powoduje zażółcenie koloru włosów. Przyjmuje się, że przy udziale siwizny:

- do 50 % (pojedyncze włosy rozmieszczone na całej głowie) – nie wprowadza się farby w kolorze naturalnym,
- od 50 % – składnik „farba” to mieszanina przygotowywana w proporcji: 1 część koloru żądanego + 1 część koloru naturalnego.

Gdy docelowy kolor jest utrzymany w tonacji ciepłej to kolor naturalny powinien być wzmocniony refleksiem ciepłym.

4.2.2. Pytania sprawdzające

Odpowiadając na pytania, sprawdzisz, czy jesteś przygotowany do wykonania ćwiczeń.

1. Na co należy zwrócić uwagę przed sporządzeniem emulsji farbującej?
2. Jak rodzaj koloryzacji wpływa na skład emulsji farbującej?
3. Jakich oksydantów używa się do sporządzania emulsji farbującej?
4. Jakie są zasady doboru stężenia utleniacza przy sporządzaniu emulsji farbującej?
5. W jakich proporcjach łączy się składniki emulsji farbującej?
6. Jak przygotować emulsję farbującą przy różnym udziale włosów siwych?

4.2.3. Ćwiczenia

Ćwiczenie 1

Uzupełnij tabelę.

Stężenie emulsji utleniającej	Skala odbarwienia włosów (ilość tonów)	% uwalnianego tlenu

Sposób wykonania ćwiczenia

Aby wykonać ćwiczenie, powinieneś:

- 1) zapoznać się z opisem emulsji utleniających stosowanych do sporządzania emulsji farbującej (materiał nauczania 4.2.1),
- 2) uzupełnić tabelę,
- 3) porównać swoją tabelę z tabelami opracowanymi przez koleżanki/ kolegów.

Wyposażenie stanowiska pracy:

- karta ćwiczenia,
- literatura z rozdziału 6.

Ćwiczenie 2

Uzupełnij tabelę.

Rodzaj zabiegu	Planowany efekt	Stężenie emulsji utleniającej
Koloryzacja trwała		
Koloryzacja półtrwała		

Sposób wykonania ćwiczenia

Aby wykonać ćwiczenie, powinieneś:

- 1) zapoznać się z opisem zasad sporządzania emulsji farbującej (materiał nauczania 4.2.1),
- 2) uzupełnić tabelę,
- 3) porównać swoją tabelę z tabelami opracowanymi przez koleżanki/ kolegów.

Wyposażenie stanowiska pracy:

- karta ćwiczenia,
- literatura z rozdziału 6.

Ćwiczenie 3

Określ proporcje składników emulsji farbującej.

KARTA ĆWICZENIA

- I. Farbowanie właściwe na kolor ciemniejszy od wyjściowego o 2 tony. Włosy krótkie, bez udziału siwizny.

Proporcje: ml farby + ml oksydanta o stężeniu

- II. Farbowanie rozjaśniające na kolor jaśniejszy od wyjściowego o 3 tony. Włosy długie, gęste, z 50 % udziałem siwizny

Proporcje: ml farby + ml oksydanta o stężeniu

- III. Farbowanie właściwe, kolor docelowy na tym samym poziomie kolorystycznym, co kolor wyjściowy. Włosy półdługie, z 70 % udziałem siwizny

Proporcje: ml farby + ml farby o odcieniu naturalnym + ml oksydanta o stężeniu

- IV. Farbowanie rozjaśniające na kolor jaśniejszy o 2 tony z intensywnym odcieniem. Włosy krótkie, gęste, bez udziału siwizny.

Proporcje: ml farby +ml mix + ml oksydanta o stężeniu

Sposób wykonania ćwiczenia

Aby wykonać ćwiczenie, powinieneś:

- 1) zapoznać się z opisem zasad sporządzania emulsji farbującej (materiał nauczania 4.2.1),
- 2) zapoznać się z treścią ćwiczenia,
- 3) określić proporcje emulsji farbującej,
- 4) uzupełnić zdania,
- 5) porównać swoje odpowiedzi z odpowiedziami opracowanymi przez koleżanki/ kolegów.

Wyposażenie stanowiska pracy:

- karta ćwiczenia,
- literatura z rozdziału 6.

4.2.4. Sprawdźan postępów

Czy potrafisz:

	Tak	Nie
1) określić składniki emulsji farbujucej?	<input type="checkbox"/>	<input type="checkbox"/>
2) rozróżnić stężenia utleniaczy stosowanych do sporządzania mieszanek farbujujących?	<input type="checkbox"/>	<input type="checkbox"/>
3) określić zasady doboru stężenia utleniacza do planowanego zabiegu koloryzacji?	<input type="checkbox"/>	<input type="checkbox"/>
4) określić skład mieszanki farbujucej do zabiegu koloryzacji właściwej?	<input type="checkbox"/>	<input type="checkbox"/>
5) określić skład mieszanki farbujucej do farbowania rozjaśniającego?	<input type="checkbox"/>	<input type="checkbox"/>
6) określić skład mieszanki farbujucej stosowanej do koloryzacji włosów siwych?	<input type="checkbox"/>	<input type="checkbox"/>

4.3. Przebieg technologiczny koloryzacji włosów

4.3.1. Materiał nauczania

Proces technologiczny koloryzacji trwałe przebiega w 3 etapach:

I etap – operacje przygotowawcze, obejmujące:

1. Konsultację
2. Diagnozę włosów
3. Ustalenie koloru wyjściowego
4. Dobór techniki farbowania
5. Przygotowanie stanowiska pracy
6. Przygotowanie klienta do zabiegu
7. Sporządzeniu emulsji farbującej (patrz rozdział 4.2)

II etap – koloryzacja, obejmująca:

8. Aplikowanie emulsji farbującej
9. Kontrolę czasu działania farby
10. Wypłukanie farby

III etap – operacje końcowe obejmujące:

11. Mycie włosów
12. Korektę koloru (jeśli zachodzi taka konieczność)

I etap – operacje przygotowawcze

Konsultację dotyczącą docelowego koloru włosów rozpoczyna od ustalenia życzenia klienta (uzyskanie precyzyjnych informacji o jego wyobrażeniu o nowym kolorze włosów).

Do przeprowadzenia wywiadu poleca się stosowanie pytań zamkniętych, otwartych i wyboru. Każdemu klientowi korzystającemu z usług salonu należy założyć kartę klienta, w której powinny być zanotowane najistotniejsze informacje dotyczące stanu włosów przed i po wizycie, rodzaju wykonanego zabiegu, doboru preparatów i zasad ich stosowania oraz zalecenia pielęgnacyjne do domu. Najistotniejsze wskazówki określające zasady doboru koloru do indywidualnych cech klienta przedstawiono w poniższych tabelach

Tabela 3. Zasady doboru koloru

Kolory	Efekt	Preferencje
Jasne	Powiększą	Osoby o niskim wzroście i małej głowie
Ciemne	Pomniejszają, wyszczuplają i podkreślają rysy twarzy	Osoby o wysokim wzroście i masywnej budowie ciała
Jasna grzywka	Wydłuża kształt twarzy	Osoby o twarzy okrągłej
Ciemna grzywka	Pomniejsza twarz	Osoby o twarzy kwadratowej, sześciokątnej

Tabela 4. Zasady doboru koloru cd.

Rodzaj włosów	Zalecane kolory
delikatne	jasne
gęste	ciemne
kręcone	kolor jednolity
proste	balejaż
grube i sztywne	ciemne
puszyste	kolor zależy od typu urody

Tabela 5. Zasady doboru koloru cd.

Typ urody	Kolory korzystne	Kolory niekorzystne
Wiosna Naturalny kolor włosów: złoty blond rudawy blond, złotobrazowe.	Wszystkie odcienie złociste, jasne rudości	Wszystkie odcienie zimne, czarny, szary, ciemne rudości
Lato Naturalny kolor włosów: popielate, srebrzyste blondy, brązy w szarej tonacji	Popielate i platynowe blondy (pastelowe kolory)	Kasztanowe, machoniowe, rude, jasnozłociste
Jesień Naturalny kolor włosów: rude, miedzianobrazowe, złote brązy, kasztanowe	Pomarańczowy, ciepły brąz, oliwkowy	Czarny, platynowe blondy, Machoń
Zima Naturalny kolor włosów: czarne, granatowoczarne, brązowe, szpakowate, tzw. białe blondy	Chłodne, czyste odcienie takie jak: granatowy, intensywna czerwień, czarny, białe blondy, ciemna oberżyna	Złoty blond, rudości

Kolejnym etapem pracy, mającym decydujący wpływ na jakość świadczonej usługi, jest przeprowadzenie **diagnozy** stanu włosów. Oceny dokonuje się na podstawie badania organoleptycznego włosów i skóry głowy oraz rozmowy z klientem.

KARTA DIAGNOZY

Życzenie klienta

.....

Kolor naturalny

.....

Udział siwizny

.....

Kolor na długościach i końcach włosów

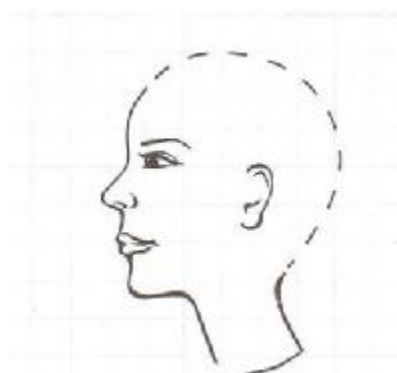
.....
.....
Ocena stanu włosów

.....
.....
Kolor docelowy

.....
.....
Receptura:

.....
.....
Czas działania:

.....
.....
Techniki pracy:



.....
.....
Uwagi:

.....
.....
Ustalenie koloru wyjściowego

Bardzo ważnym etapem koloryzacji jest precyzyjne określenie koloru wyjściowego włosów (bazy koloru). Powinien być określany w świetle dziennym, w oparciu o paletę koloru. Prawidłowa ocena bazy pozwoli na właściwe dobranie preparatów do koloryzacji i pomoże w określeniu wysokości tonu na długości i końcach włosów. Określając kolor wyjściowy należy ustalić:

- naturalny kolor włosów,
- poziom kolorystyczny na długości i końcach,
- udział siwizny.

Techniki farbowania włosów

Technika pierwszej koloryzacji

Technika I

Mieszanekę nakłada się na długość i końce i pozostawia 15 minut. Po czym nakłada się na włosy przy nasadzie (odrosty) i pozostawia na 35 minut. Po 35 minut farbę dokładnie zemulgować, spłukać i umyć włosy.

Technika II (stosowana w koloryzacji włosów opornych na farbowanie)

Zmiękczyć włosy (patrz przygotowanie włosów do zabiegu) 6 % wodą utlenioną, następnie nałożyć farbę na odrost, długość i końce. Mieszanekę pozostawić na włosach przez 35 minut. Następnie farbę zemulgować i umyć włosy.

Technika farbowania odrostów

Zabieg rozpoczyna się od nałożenia preparatu farbującego na włosy przy nasadzie. Po upływie 20 minut wykonuje się tzw. przeciągnięcie koloru, aby odświeżyć odcień włosów na długości i końcach. W tym celu włosy zwilża się wodą, nakłada pozostałą część mieszanki farbującej i delikatnie masuje włosy. Po 5 – 10 minutach preparat dokładnie spłukać i umyć włosy.

Techniki farbowania pasemek

Podstawowe techniki farbowania pasemek przedstawiono w JM 514[01].Z5.08

Przykładowa technika wykonywania pasemek. Wyznaczyć dwie sekcje: podstawową i pasemek. Nałożyć mieszanekę na sekcję podstawową, którą następnie zabezpieczyć papierkami. Oddzielać kolejne warstwy i nakładać mieszaninę do pasemek.



Rys. 3. Farbowanie pasemek [2, s. 126]

Kreatywne techniki farbowania włosów

Technika różnobarwnych pasów

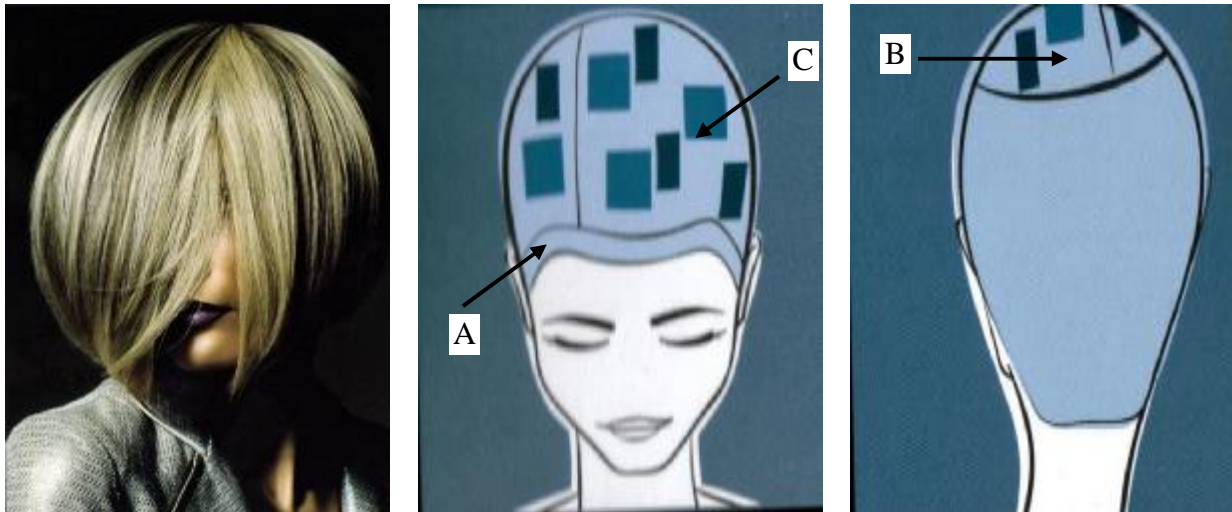
Wyznaczyć 3 sekcje:

- sekcja A: biegnąca wokół twarzy separacja brzegowa o szerokości ok. 2 cm,
- sekcja B: strefa tylnej części głowy,
- sekcja C: strefa przedniej części głowy, przebiegająca od linii znajdującej się na wysokości zewnętrznych końców brwi do szczytu głowy.

W sekcji C wyznaczyć trzy lub cztery separacje w kształcie prostokątów o szerokości 2 cm, następnie między nimi wyznaczyć 3 lub 4 separacje w kształcie kwadratu o szerokości 3 cm. Separacje powinny być rozmieszczone ukośnie, na przemian tworząc szachownicę.

Na sekcję A nałożyć kolor bazowy, na sekcje B i C kolory uzupełniające.

Efekt koloryzacji opisaną wyżej techniką przedstawiono na poniższych zdjęciach.



Rys. 4. Efekt koloryzacji

Technika II

Wyznaczyć 5 sekcji:

- sekcja 1 – po szerszej stronie przedziałka wyznaczyć sekcję w kształcie trójkąta o nieregularnej linii,
- sekcja 2 – po węższej stronie przedziałka (np. 2cm poniżej) wyznaczyć drugi, mniejszy trójkąt o nieregularnej linii,
- sekcja 3 – za sekcją 1 po obu stronach przedziałka wyznaczyć większą, asymetryczną sekcję o szerokości np. 4 cm,
- sekcja 4 – za sekcją 3 wyznaczyć kolejną sekcję asymetryczną, o nieregularnej linii i szerokości np. 2 cm, biegnącą poprzecznie przez sekcję szczytu głowy,
- sekcja 5 – pozostała część włosów stanowi sekcję 5.

Przygotować dwie mieszanki farbu: pierwsza w kolorze bazowym, druga w innym (harmonijnym lub kontrastowym) odcieniu. Kolor bazowy aplikuje się w sekcjach 5, i 3, kolor uzupełniający w sekcjach 1,2 i 4.



Rys. 5. Efekt koloryzacji z podziałem na 5 sekcji

Wyznaczyć 6 sekcji:

- sekcja 1 – po obu stronach głowy, w odległości np. 2 cm od linii przedziałka, wyznaczyć nieregularną separację biegnącą od linii konturu wewnętrznego nad czołem do punktu o np. 1 cm za szczytem głowy. Na linii od ucha do ucha wyznaczyć sekcję w kształcie podkowy,
- sekcje 2 i 3 – po szerszej stronie przedziałka wyznaczyć sekcję w kształcie trójkąta, wierzchołkiem skierowaną w stronę szczytu głowy
- sekcje 4, 5 i 6 – pozostałe włosy stanowią sekcje 4, 5 i 6.

Przygotować trzy mieszanki farbujące: pierwsza w kolorze bazowym, druga i trzecia o innych (harmonijnych lub kontrastowych) odcieniach. Kolor bazowy aplikuje się w sekcji 1, pierwszy kolor uzupełniający w sekcjach 2 i 3, drugi kolor uzupełniający w sekcjach 4 i 6.



Rys. 6. Efekt koloryzacji z podziałem na 6 sekcji

Przygotowanie stanowiska pracy

Przed przystąpieniem do koloryzacji włosów należy przygotować w zasięgu ręki sprzęt fryzjerski i preparaty niezbędne do wykonania usługi.

Zabieg wykonuje się na dwóch stanowiskach pracy: myjce fryzjerskiej i konsoli (z pomocnikiem). Do wykonania zabiegu niezbędne są:

1. Narzędzia i przybory:

- grzebień do rozczesywania włosów,
- grzebień szpikulec z tworzywa sztucznego (ułatwiającego separację),
- klamry,
- waga i cylinder ze skalą do odmierzania ilości składników,
- miseczki lub aplikator,
- pędzelki,
- papierki (folia),
- spryskiwacz.

2. Preparaty fryzjerskie:

- szampon,
- odżywka do włosów po koloryzacji,
- farby fryzjerskie,
- emulsje utleniające,
- środki pomocnicze np. rozjaśniacz, dekoloryzator.

3. Bielizna zabiegowa:

- ręczniki frotte,
- ręczniki papierowe,
- rękawiczki lateksowe lub foliowe,
- peleryna foliowa do zabiegów chemicznych,

Poza wymienionym sprzętem i preparatami na stanowisku pracy powinna znaleźć się karta diagnozy i paleta koloru farb fryzjerskich.

Przygotowanie klienta do zabiegu

Wskazany etap wykonania zabiegu obejmuje dwie grupy czynności:

- zabezpieczenie odzieży klienta – założyć na ramiona klienta ręcznik frotte, potem pelerynę foliową. Dodatkowo wokół szyi założyć ręczniki papierowe.
- przygotowanie włosów do zabiegu – włosy należy dokładnie rozczesać.

Dodatkowe czynności przygotowawcze wykonuje się, gdy włosy są silnie zabrudzone, mają zróżnicowany kolor na długości i końcach lub są siwe.

Rozpoznanie włosów	Planowany zabieg przygotowawczy	Sposób wykonania
Silne zabrudzenie włosów	Mycie przed koloryzacją	Włosy umyć raz szamponem o delikatnych właściwościach myjących. Nie należy masować skóry głowy
Włosy siwe	Prepigmentacja	Nałożyć na włosy mieszankę naturalnego barwnika i wody. Po 10 minutach (bez spłukiwania) nałożyć farbę w docelowym kolorze
	Zmiękczenie włosów	Nałożyć na włosy emulsję utleniającą o stężeniu 6 %. Następnie włosy nasączone utleniaczem suszy się pod suszarką hełmową
Włosy rude	Zmiękczenie włosów	j.w.
Włosy uprzednio farbowane o zróżnicowanym kolorze	Dekoloryzacja (demakijaż)	Patrz JM 514[01] Z5. 07
Włosy za jasne na długości i końcach	Technika „Dodaj kolor”	Patrz: korekta koloru
Włosy za ciemne na długości i końcach	Technika „Odejmij kolor”	Patrz: korekta koloru

II etap – koloryzacja włosów

Aplikacja i czas działania emulsji farbującej

Emulsję farbującą nakłada się pędzelkiem na suche, nie umyte włosy, zaczynając od nasady. Dla zapewnienia udanej koloryzacji aplikacja na włosy musi być bardzo dokładna. Nie należy oszczędzać na ilości nakładanego produktu. Zbyt mała jego ilość spowoduje powstanie przebarwień. Sposób nakładania farby na długość i końce włosów zależy od tego, ile pigmentu z poprzedniej koloryzacji pozostało na tych częściach włosów. Jeśli:

- kolor na długości i końcach jest w niewielkim stopniu zmieniony, mieszankę nakłada się na wskazane części włosów na 5 minut przed upływem czasu działania farby.
- kolor jest w średnim stopniu zmieniony, mieszankę nakłada się na długość i końce po upływie 20 minut od momentu zakończenia aplikacji farby na włosy przy nasadzie.

Całkowity czas działania na włosy określa producent. Najczęściej wynosi on 35 minut.

Wyplukanie farby

Po zakończeniu czasu działania farby na włosy, preparat należy dokładnie zemulgować. Czynność polega na delikatnym zwilżeniu włosów i dokładnym zmasowaniu farby na włosach. Dzięki temu uzyskuje się równomierny kolor i łatwiej zmyć preparat z włosów.

III etap – operacje końcowe

Mycie włosów

Po zabiegu koloryzacji należy dokładnie (dwukrotnie) umyć włosy. Następnie należy zaaplikować specjalną odżywkę (przeznaczoną do włosów po koloryzacji), która przywróci włosom naturalny lekko kwaśny odczyn oraz przedłuży efekt koloryzacji. Ochronę koloru włosów powinna być kontynuowana w domu.

Korekta koloru

W wyniku niewłaściwie przeprowadzonej koloryzacji może dojść do uzyskania odcieni odbiegających od koloru żadanego przez klienta. Najczęstsze błędy i przyczyny ich wystąpienia przedstawiono w poniższej tabeli:

Tabela 6. Korekta koloru

Błąd	Przyczyny
Nierównomierny kolor włosów	<ul style="list-style-type: none">– wydzielenie zbyt dużych warstw przy separacjach,– za krótki czas działania farby,– nie uwzględniono różnic w strukturze włosów,– nałożono preparat na bardzo zabrudzone włosy.
Za ciemny kolor włosów	<ul style="list-style-type: none">– błędnie wybrany kolor farby,– niewłaściwie dobrane stężenie emulsji utleniającej
Za jasny kolor włosów	<ul style="list-style-type: none">– błędnie wybrany kolor farby,– nie uwzględniono udziału siwizny
Różnice koloru między nasadą, długością i końcami włosów	<ul style="list-style-type: none">– preparat zbyt szybko rozprowadzony z nasady włosów na całą długość,– źle dobrany refleks

Jeżeli kondycja włosów na to pozwala wykonuje się tzw. korektę koloru.

Technika „Dodaj kolor”

Wskazaniem do jej zastosowania są włosy, które na długości i końcach mają za jasny odcień. Jeśli różnica między odcieniami na długości i końcach a odcieniem docelowym wynosi:

- 1 ton – wykonuje się tzw. natychmiastowe przeciągnięcie koloru
- od 2 do 3 tonów – wykonuje się tzw. podciągnięcie koloru
- więcej niż 3 tony – wykonuje się tzw. prekoloryzację

Technika „Odejmij kolor”

Wskazaniem do jej zastosowania są włosy, które na długości i końcach mają za zbyt ciemny odcień lub za dużo barwnika (pigmentu). Jeśli różnica między odcieniami na długości i końcach a odcieniem docelowym wynosi:

- 1 ton – wykonuje się tzw. modyfikację koloru,
- więcej niż 1 ton – wykonuje się demakijaż.

Technika korekty kolorem kompletnym

Wskazaniem do jej zastosowania jest uzyskanie zażółconych odcieni (patrz JM 514[01] Z5.07). Podczas wykonywania koloryzacji włosów trzeba przestrzegać przepisów bhp, w szczególności:

- przed każdym farbowaniem po raz pierwszy należy wykonać próbę uczuleniową,
- zakładać rękawiczki ochronne,
- starannie dobierać ilość preparatu,
- nie wyrzucać resztek preparatu do umywalki (wrzucać do specjalnego pojemnika i oddać do utylizacji).



Używaj rękawiczek ochronnych



Przestrzegaj procedur sporządzania mieszanek



Uprzątnij stanowisko pracy

Rys. 7. Podstawowe czynności BHP przy farbowaniu włosów

Przebieg technologiczny koloryzacji półtrwałej

I etap – operacje przygotowawcze, obejmujące:

1. Konsultację.
2. Diagnozę włosów.
3. Ustalenie koloru wyjściowego.
4. Przygotowaniu stanowiska pracy.
5. Przygotowaniu klienta do zabiegu.
6. Sporządzeniu emulsji farbującej (patrz rozdział 4.2).

II etap – koloryzacja, obejmująca:

7. Aplikowanie emulsji farbującej.
8. Kontrolę czasu działania farby.
9. Zmycie farby.

III etap – operacje końcowe obejmujące:

10. Mycie włosów.
11. Korektę koloru (jeśli zachodzi taka konieczność).

Przebieg technologiczny koloryzacji półtrwałej włosów jest analogiczny do koloryzacji trwałej. Różnica polega na:

- przygotowaniu włosów do zabiegu – ponieważ barwniki zawarte w farbach półtrwałych wnikają w wierzchnie warstwy włosa, to powinny być aplikowane na czyste włosy.
- sporządzaniu emulsji farbującej – preparaty półtrwałe zawierają barwniki bezpośrednie pochodzące z różnych źródeł, dlatego niewskazane jest ich łączenie. Przygotowując preparat należy dokładnie wymieszać farbę z utleniaczem o niskim stężeniu (1,4–5 %).

4.3.3. Pytania sprawdzające

Odpowiadając na pytania, sprawdzisz, czy jesteś przygotowany do wykonania ćwiczeń.

1. Jakie etapy obejmuje przebieg technologiczny koloryzacji włosów?
2. Jakie czynności obejmują poszczególne etapy koloryzacji?
3. Na czym polega przeprowadzenie konsultacji z klientem przed koloryzacją?
4. Na jakie elementy należy zwrócić uwagę przeprowadzając diagnozę stanu włosów przed koloryzacją?
5. Jak ustalić kolor wyjściowy i docelowy włosów?
6. Z jakich składników sporządza się emulsję farbującą?

7. Jakiego dobrać stężenie utleniacza do planowanego zabiegu koloryzacji?
8. W jakich proporcjach łączy się składniki emulsji farbującej?
9. Jaki jest skład emulsji farbującej stosowanej do farbowania włosów siwych?
10. Do czego służą mixy?
11. Jaki jest przebieg technologiczny koloryzacji trwałej?
12. Jaki jest przebieg technologiczny koloryzacji półtrwałej?
13. Jakie błędy technologiczne można popełnić podczas wykonywania koloryzacji?
14. Na czym polega korekta koloru?
15. Jakich zasad bhp należy bezwzględnie przestrzegać podczas koloryzacji włosów?

4.3.4. Ćwiczenia

Ćwiczenie 1

Wykonaj zabieg koloryzacji włosów tak, aby uzyskać efekt przedstawiony na poniższym zdjęciu.



Sposób wykonania ćwiczenia

Aby wykonać ćwiczenie, powinieneś:

- 1) zapoznać się z opisem przebiegu technologicznego koloryzacji włosów (materiał nauczania pkt. 4.3.1),
- 2) przeprowadzić konsultacje z klientem,
- 3) wykluczyć przeciwwskazania do wykonania zabiegu,
- 4) określić kolor wyjściowy włosów klienta,
- 5) ustalić technikę koloryzacji,
- 6) przygotować stanowisko pracy,
- 7) przygotować klienta i włosy do zabiegu,
- 8) sporządzić emulsję farbującą,
- 9) wykonać farbowanie włosów,
- 10) uczesać włosy,
- 11) zaprezentować efekt swojej pracy na forum klasy.

Wyposażenie stanowiska pracy:

- grzebień do rozczesywania włosów,
- grzebień szpikuliec z tworzywa sztucznego (ułatwiającego separację),
- suszarka ręczna,
- zestaw szczotek do modelowania włosów,
- kłamry,

- waga i cylinder ze skalą do odmierzania ilości składników,
- miseczki lub aplikator,
- pędzelki,
- papierki (folia),
- spryskiwacz,
- preparaty fryzjerskie: szampon, odżywka do włosów po koloryzacji, farby fryzjerskie, emulsje utleniające,
- środki pomocnicze np. rozjaśniacz, dekoloryzator,
- ręczniki frotte,
- ręczniki papierowe,
- rękawiczki lateksowe lub foliowe,
- peleryna foliowa do zabiegów chemicznych,
- karta diagnozy,
- paleta koloru farb fryzjerskich.

Ćwiczenie 2

Wykonaj zabieg koloryzacji włosów tak, aby uzyskać efekt przedstawiony na poniższym zdjęciu.



Sposób wykonania ćwiczenia

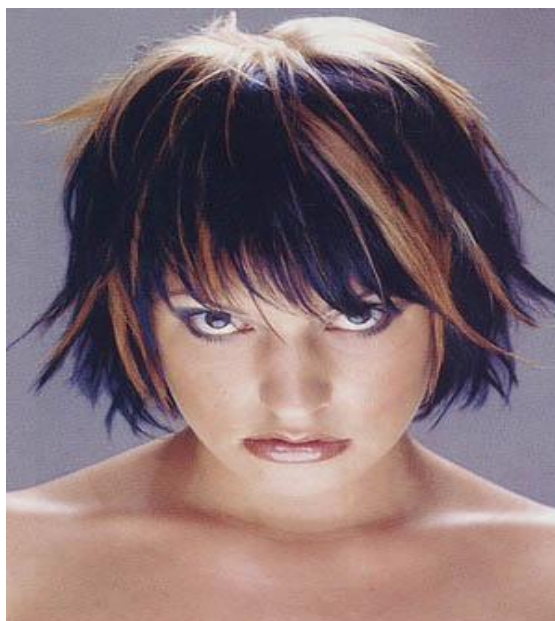
Aby wykonać ćwiczenie, powinieneś:

- 1) zapoznać się z opisem przebiegu technologicznego koloryzacji włosów (materiał nauczania pkt. 4.3.1),
- 2) przeprowadzić konsultacje z klientem,
- 3) wykluczyć przeciwwskazania do wykonania zabiegu,
- 4) określić kolor wyjściowy włosów klienta,
- 5) ustalić technikę koloryzacji,
- 6) przygotować stanowisko pracy,
- 7) przygotować klienta i włosy do zabiegu,
- 8) sporządzić emulsje farbującą,
- 9) wykonać farbowanie włosów,
- 10) uczesać włosy,
- 11) zaprezentować efekt swojej pracy na forum klasy.

- Wyposażenie stanowiska pracy:
- grzebień do rozczesywania włosów,
 - grzebień szpikuliec z tworzywa sztucznego (ułatwiającego separację),
 - suszarka ręczna,
 - zestaw szczotek do modelowania włosów,
 - kłamry,
 - waga i cylinder ze skalą do odmierzania ilości składników,
 - miseczki lub aplikator,
 - pędzelki,
 - spryskiwacz,
 - preparaty fryzjerskie: szampon, odżywka do włosów po koloryzacji, farby fryzjerskie, emulsje utleniające,
 - ręczniki frotte,
 - ręczniki papierowe,
 - rękawiczki lateksowe lub foliowe,
 - peleryna foliowa do zabiegów chemicznych,
 - karta diagnozy,
 - paleta koloru farb fryzjerskich.

Ćwiczenie 3

Wykonaj zabieg koloryzacji włosów tak, aby uzyskać efekt przedstawiony na poniższym zdjęciu.



Sposób wykonania ćwiczenia

Aby wykonać ćwiczenie, powinieneś:

- 1) zapoznać się z opisem przebiegu technologicznego koloryzacji włosów (materiał nauczania pkt. 4.3.1),
- 2) przeprowadzić konsultacje z klientem,
- 3) wykluczyć przeciwwskazania do wykonania zabiegu,
- 4) określić kolor wyjściowy włosów klienta,
- 5) ustalić technikę koloryzacji,
- 6) przygotować stanowisko pracy,
- 7) przygotować klienta i włosy do zabiegu,

- 8) sporządzić emulsje farbującą,
- 9) wykonać farbowanie włosów,
- 10) uczesać włosy,
- 11) zaprezentować efekt swojej pracy na forum klasy.

Wyposażenie stanowiska pracy:

- grzebień do rozczesywania włosów,
- grzebień szpikulec z tworzywa sztucznego (ułatwiającego separację),
- suszarka ręczna,
- szczotka tunelowa,
- prostownica,
- kłamry,
- waga i cylinder ze skalą do odmierzania ilości składników,
- miseczki lub aplikator,
- pędzelki,
- papierki (folia),
- spryskiwacz,
- preparaty fryzjerskie: szampon, odżywka do włosów po koloryzacji, farby fryzjerskie, emulsje utleniające,
- ręczniki frotte,
- ręczniki papierowe,
- rękawiczki lateksowe lub foliowe,
- peleryna foliowa do zabiegów chemicznych,
- karta diagnozy,
- paleta koloru farb fryzjerskich.

Ćwiczenie 4

Do salonu fryzjerskiego zgłosiła się klientka na zabieg koloryzacji. Naturalny kolor jej włosów to ciemny blond (odrost 3 cm), na długości i końcach – ciemny brąz w odcieniu popielatym. Włosy długie, grube o lekko przesuszonych końcach. Efekt koloryzacji będący życzeniem klientki przedstawiono na poniższym zdjęciu:



Sposób wykonania ćwiczenia

Aby wykonać ćwiczenie, powinieneś:

- 1) zapoznać się z opisem przebiegu technologicznego koloryzacji włosów (materiał nauczania pkt. 4.3.1),
- 2) wykluczyć przeciwwskazania do wykonania zabiegu,
- 3) ustalić technikę koloryzacji,
- 4) przygotować stanowisko pracy,
- 5) przygotować klientkę i włosy do zabiegu,
- 6) sporządzić emulsję farbującą,
- 7) wykonać farbowanie włosów,
- 8) uczesać włosy,
- 9) zaprezentować efekt swojej pracy na forum klasy.

Wyposażenie stanowiska pracy:

- grzebień do rozczesywania włosów,
- grzebień szpikulec z tworzywa sztucznego (ułatwiającego separację),
- prostownica,
- klamry,
- waga i cylinder ze skalą do odmierzania ilości składników,
- miseczki lub aplikator,
- pędzelki,
- papierki (folia),
- spryskiwacz,
- preparaty fryzjerskie: szampon, odżywka do włosów po koloryzacji, farby fryzjerskie, emulsje utleniające, rozjaśniacz,
- ręczniki frotte,
- ręczniki papierowe,
- rękawiczki lateksowe lub foliowe,
- peleryna foliowa do zabiegów chemicznych,
- karta diagnozy.

Ćwiczenie 5

Do salonu fryzjerskiego zgłosiła się klientka na zabieg koloryzacji. Naturalny kolor jej włosów to jasny brąz z 50 % siwizną. Włosy krótkie, grube i sztywne. Życzeniem klientki jest koloryzacja włosów na średni blond z pasemkami w przedniej części porostu.

Sposób wykonania ćwiczenia

Aby wykonać ćwiczenie, powinieneś:

- 1) zapoznać się z opisem przebiegu technologicznego koloryzacji włosów siwych (materiał nauczania pkt. 4.3.1),
- 2) wykluczyć przeciwwskazania do wykonania zabiegu,
- 3) ustalić technikę koloryzacji,
- 4) przygotować stanowisko pracy,
- 5) przygotować klienta i włosy do zabiegu,
- 6) sporządzić emulsję farbującą,
- 7) wykonać farbowanie włosów,
- 8) uczesać włosy,
- 9) zaprezentować efekt swojej pracy na forum klasy.

- Wyposażenie stanowiska pracy:
- grzebień do rozczesywania włosów,
 - grzebień szpikuliec z tworzywa sztucznego (ułatwiającego separację),
 - suszarka ręczna,
 - zestaw szczotek do modelowania włosów,
 - kłamry,
 - waga i cylinder ze skalą do odmierzania ilości składników,
 - miseczki lub aplikator,
 - pędzelki,
 - papierki (folia),
 - spryskiwacz,
 - preparaty fryzjerskie: szampon, odżywka do włosów po koloryzacji, farby fryzjerskie, emulsje utleniające,
 - ręczniki frotte,
 - ręczniki papierowe,
 - rękawiczki lateksowe lub foliowe,
 - peleryna foliowa do zabiegów chemicznych,
 - karta diagnozy.

Ćwiczenie 6

Wykonaj korektę koloru włosów ufarbowanych na kolor jaśniejszy od planowanego o 2 tony.

Sposób wykonania ćwiczenia

Aby wykonać ćwiczenie, powinieneś:

- 1) zapoznać się z opisem technik korekty koloru (materiał nauczania pkt. 4.3.1),
- 2) wykluczyć przeciwwskazania do wykonania zabiegu,
- 3) przygotować stanowisko pracy,
- 4) przygotować klienta i włosy do zabiegu,
- 5) sporządzić emulsje farbującą,
- 6) wykonać podciągnięcie koloru,
- 7) uczesać włosy,
- 8) zaprezentować efekt swojej pracy na forum klasy.

Wyposażenie stanowiska pracy:

- grzebień do rozczesywania włosów,
- grzebień szpikuliec z tworzywa sztucznego (ułatwiającego separację),
- suszarka ręczna,
- zestaw szczotek do modelowania włosów,
- kłamry,
- waga i cylinder ze skalą do odmierzania ilości składników,
- miseczki lub aplikator,
- pędzelki,
- spryskiwacz,
- preparaty fryzjerskie: szampon, odżywka do włosów po koloryzacji, farby fryzjerskie, emulsje utleniające,
- ręczniki frotte,
- ręczniki papierowe,
- rękawiczki lateksowe lub foliowe,
- peleryna foliowa do zabiegów chemicznych,
- karta diagnozy.

Ćwiczenie 7

Wykonaj korektę koloru włosów ufarbowanych na kolor ciemniejszy od planowanego o 1 ton.

Sposób wykonania ćwiczenia

Aby wykonać ćwiczenie, powinieneś:

- 1) zapoznać się z opisem technik korekty koloru (materiał nauczania pkt. 4.3.1),
- 2) wykluczyć przeciwwskazania do wykonania zabiegu,
- 3) przygotować stanowisko pracy,
- 4) przygotować klienta i włosy do zabiegu,
- 5) sporządzić emulsję farbującą,
- 6) wykonać modyfikację koloru,
- 7) uczesać włosy,
- 8) zaprezentować efekt swojej pracy na forum klasy.

Wyposażenie stanowiska pracy:

- grzebień do rozczesywania włosów,
- grzebień szpikuliec z tworzywa sztucznego (ułatwiającego separację),
- suszarka ręczna,
- zestaw szczotek do modelowania włosów,
- kłamry,
- waga i cylinder ze skalą do odmierzania ilości składników,
- miseczki lub aplikator,
- pędzelki,
- spryskiwacz,
- preparaty fryzjerskie: szampon, odżywka do włosów po koloryzacji, farby fryzjerskie, emulsje utleniające,
- ręczniki frotte,
- ręczniki papierowe,
- rękawiczki lateksowe lub foliowe,
- peleryna foliowa do zabiegów chemicznych,
- karta diagnozy.

4.3.4. Sprawdzian postępów

Czy potrafisz:

	Tak	Nie
1) określić przebieg technologiczny koloryzacji trwałej?	<input type="checkbox"/>	<input type="checkbox"/>
2) przeprowadzić konsultację z klientem?	<input type="checkbox"/>	<input type="checkbox"/>
3) przeprowadzić diagnozę stanu włosów klienta?	<input type="checkbox"/>	<input type="checkbox"/>
4) przygotować stanowisko pracy i klienta do zabiegu koloryzacji?	<input type="checkbox"/>	<input type="checkbox"/>
5) dobrać technikę koloryzacji do planowanego zabiegu?	<input type="checkbox"/>	<input type="checkbox"/>
6) sporządzić emulsję farbującą?	<input type="checkbox"/>	<input type="checkbox"/>
7) wykonać koloryzację włosów zgodnie z życzeniem klienta uwzględniając przepisy bhp?	<input type="checkbox"/>	<input type="checkbox"/>
8) zidentyfikować błędy technologiczne popełniane podczas koloryzacji włosów?	<input type="checkbox"/>	<input type="checkbox"/>
9) wykonać korektę koloru włosów?	<input type="checkbox"/>	<input type="checkbox"/>

5. SPRAWDZIAN OSIĄGNIĘĆ

INSTRUKCJA DLA UCZNIA

1. Przeczytaj uważnie instrukcję.
2. Podpisz imieniem i nazwiskiem kartę odpowiedzi.
3. Zapoznaj się z zestawem zadań testowych.
4. Test zawiera 20 zadań dotyczących farbowania włosów. To zadania wielokrotnego wyboru i tylko jedna odpowiedź jest prawidłowa.
5. Udzielaj odpowiedzi tylko na załączonej karcie odpowiedzi:
6. Pracuj samodzielnie, bo tylko wtedy będziesz miał satysfakcję z wykonanego zadania.
7. Kiedy udzielenie odpowiedzi będzie Ci sprawiało trudność, wtedy odłóż jego rozwiązanie na później. Wróć do niego, gdy rozwiążesz pozostałe zadania. Na rozwiązanie testu masz 45 minut.

Powodzenia!

ZESTAW ZADAŃ TESTOWYCH

1. Naturalnym kolorem włosów w palecie fryzjerskiej odpowiadają
 - a) odcienie kolorystyczne.
 - b) refleksy.
 - c) poziomy kolorystyczne.
 - d) refleksy wzmocnione.
2. Refleksy ciepłe zawierają więcej pigmentów żółtych i niebieskich
 - a) żółtych i niebieskich.
 - b) czerwonych i żółtych.
 - c) fioletowych i niebieskich.
 - d) czerwonych i niebieskich.
3. Do zneutralizowania żółtego odcienia włosów stosuje się preparat z udziałem pigmentów w kolorze
 - a) fioletowym.
 - b) czerwonym.
 - c) zielonym.
 - d) pomarańczowym.
4. Do zabiegu koloryzacji użyto farby o symbolu 6,4. przyjmując, że producent farb fryzjerskich symbolem 4 określa odcień miedziany, po koloryzacji wskazaną farbą uzyskano kolor
 - a) jasny miedziany blond.
 - b) ciemny miedziany brąz.
 - c) intensywnie miedziany brąz.
 - d) ciemny miedziany blond.
5. O stężeniu utleniacza użytego do sporządzania emulsji farbującej decyduje
 - a) długość włosów.
 - b) gęstość porostu.
 - c) różnica tonów.
 - d) różnica odcieni.

6. Do koloryzacji utleniającej włosów naturalnych, bez udziału siwizny o 3 tony używa się utleniacza o stężeniu
- 3 %.
 - 6 %.
 - 9 %.
 - 12 %.
7. Do uzyskania odcienia ciemniejszego od wyjściowego w procesie koloryzacji półtrwałej stosuje się oksydant o stężeniu
- 1,9 %.
 - 4 %.
 - 6 %.
 - 12 %.
8. Sporządzając emulsję farbującą do zabiegu koloryzacji właściwej, składniki łączy się w proporcji
- 1 : 2.
 - 1 : 1.
 - 1 : 3.
 - 1 : 4.
9. Wprowadzenie farby w kolorze naturalnym do emulsji farbującej jest stosowane przy farbowaniu włosów z
- 20 % udziałem siwizny.
 - 30 % udziałem siwizny.
 - 40 % udziałem siwizny.
 - 50 % udziałem siwizny.
10. Do koloryzacji włosów siwych stosuje się oksydant o stężeniu
- 3 %.
 - 6 %.
 - 9 %.
 - 12 %.
11. Czynnością etapu przygotowawczego do zabiegu koloryzacji nie jest
- ustalenie koloru wyjściowego.
 - ustalenie koloru docelowego.
 - korekta koloru.
 - sporządzenie emulsji farbującej.
12. Na poniższym zdjęciu przedstawiono technikę



- koloryzacji pasemek.
- koloryzacji całego porostu.
- koloryzacji odrostów.
- kreatywną koloryzację.

13. Na poniższym zdjęciu przedstawiono jedną z technik koloryzacji kreatywnej. Jest to technika



- a) rombu.
 - b) blokowa.
 - c) panelowa.
 - d) różnobarwnych pasów.
14. Całkowity czas farbowania trwałego włosów bez dodatkowego źródła ciepła wynosi
- a) 20 minut.
 - b) 35 minut.
 - c) 50 minut.
 - d) 15 minut.
15. Wskazaniem do mycia włosów przed zabiegiem koloryzacji trwałej jest
- a) siwizna do 50 %.
 - b) zróżnicowanie koloru włosów.
 - c) silne zabrudzenie włosów.
 - d) siwizna powyżej 50 %.
16. Prekoloryzację wykonuje się, gdy włosy mają barwę
- a) jaśniejszą o 1 ton od planowanej.
 - b) jaśniejszą o 2–3 tony od planowanej.
 - c) ciemniejszą o 1 ton od planowanej.
 - d) ciemniejszą o więcej niż 1 ton od planowanej.
17. Kolor komplementarny nie może być zastosowany do zlikwidowania
- a) zbyt ciemnego odcienia włosów.
 - b) żółtego odcienia włosów.
 - c) czerwonego odcienia włosów.
 - d) niebieskiego odcienia włosów.
18. Puste opakowania po preparatach do koloryzacji należy
- a) składować w magazynie.
 - b) wyrzucać do kosza.
 - c) składować w szczelnie zamykanych pojemnikach.
 - d) myć z stosować do powtórnego użytku.
19. Włosy przed zabiegiem koloryzacji półtrwałej należy
- a) umyć, nie wykonując masażu skóry głowy.
 - b) umyć z wykonaniem masażu skóry głowy.
 - c) nie myć.
 - d) umyć szamponem głęboko myjącym.

20. Przy wiosennym typie urody preferuje się kolor włosów o odcieniu
- a) złocistym.
 - b) metalicznym.
 - c) popielatym.
 - d) intensywnie czerwonym.

KARTA ODPOWIEDZI

Imię i nazwisko.....

Farbowanie włosów

Zakreśl prawidłową odpowiedź

Nr zadania	Odpowiedź				Punkty
1	a	b	c	d	
2	a	b	c	d	
3	a	b	c	d	
4	a	b	c	d	
5	a	b	c	d	
6	a	b	c	d	
7	a	b	c	d	
8	a	b	c	d	
9	a	b	c	d	
10	a	b	c	d	
11	a	b	c	d	
12	a	b	c	d	
13	a	b	c	d	
14	a	b	c	d	
15	a	b	c	d	
16	a	b	c	d	
17	a	b	c	d	
18	a	b	c	d	
19	a	b	c	d	
20	a	b	c	d	
Razem:					

6. LITERATURA

1. Pr. Zbiorowa Fryzjerstwo wraz z poradami kosmetycznymi, wyd. REA, Warszawa 2006
2. Pr. Zbiorowa Fryzjerstwo wraz z poradami kosmetycznymi, wyd. REA, Warszawa 2002
3. Pr. Zbiorowa pod kierunkiem Z. Sumirskiej Nowoczesne fryzjerstwo, wyd. P.P.H.U. SUZI, Warszawa 2005
4. Album fryzjera – stylisty jesień-zima 05/06 L'OREAL
5. Album fryzjera – stylisty jesień-zima 2006/07