



MINISTERSTWO EDUKACJI
NARODOWEJ



Dorota Frąk

Stosowanie form kolorystycznych 514[02].Z2.03

Poradnik dla ucznia

Wydawca

**Instytut Technologii Eksploatacji – Państwowy Instytut Badawczy
Radom 2007**

Recenzenci:

mgr inż. Zuzanna Sumirska
mgr Danuta Matuszewska

Opracowanie redakcyjne:

mgr Małgorzata Sołtysiak

Konsultacja:

mgr Małgorzata Sołtysiak

Poradnik stanowi obudowę dydaktyczną programu jednostki modułowej 514[02].Z2.03, „Stosowanie form kolorystycznych”, zawartego w modułowym programie nauczania dla zawodu technik usług fryzjerskich.

Wydawca

Instytut Technologii Eksploatacji – Państwowy Instytut Badawczy, Radom 2007

SPIS TREŚCI

1. Wprowadzenie	3
2. Wymagania wstępne	5
3. Cele kształcenia	6
4. Materiał nauczania	7
4.1. Systematyka barw	7
4.1.1. Materiał nauczania	7
4.1.2. Pytania sprawdzające	14
4.1.3. Ćwiczenia	14
4.1.4. Sprawdzian postępów	16
4.2. Kolory we fryzjerstwie	17
4.2.1. Materiał nauczania	17
4.2.2. Pytania sprawdzające	19
4.2.3. Ćwiczenia	19
4.2.4. Sprawdzian postępów	20
4.3. Dobór koloru włosów	21
4.3.1. Materiał nauczania	21
4.3.2. Pytania sprawdzające	22
4.3.3. Ćwiczenia	22
4.3.4. Sprawdzian postępów	23
5. Sprawdzian osiągnięć	24
6. Literatura	28

1. WPROWADZENIE

Poradnik będzie Ci pomocny w przyswajaniu wiedzy z zakresu stosowania form kolorystycznych.

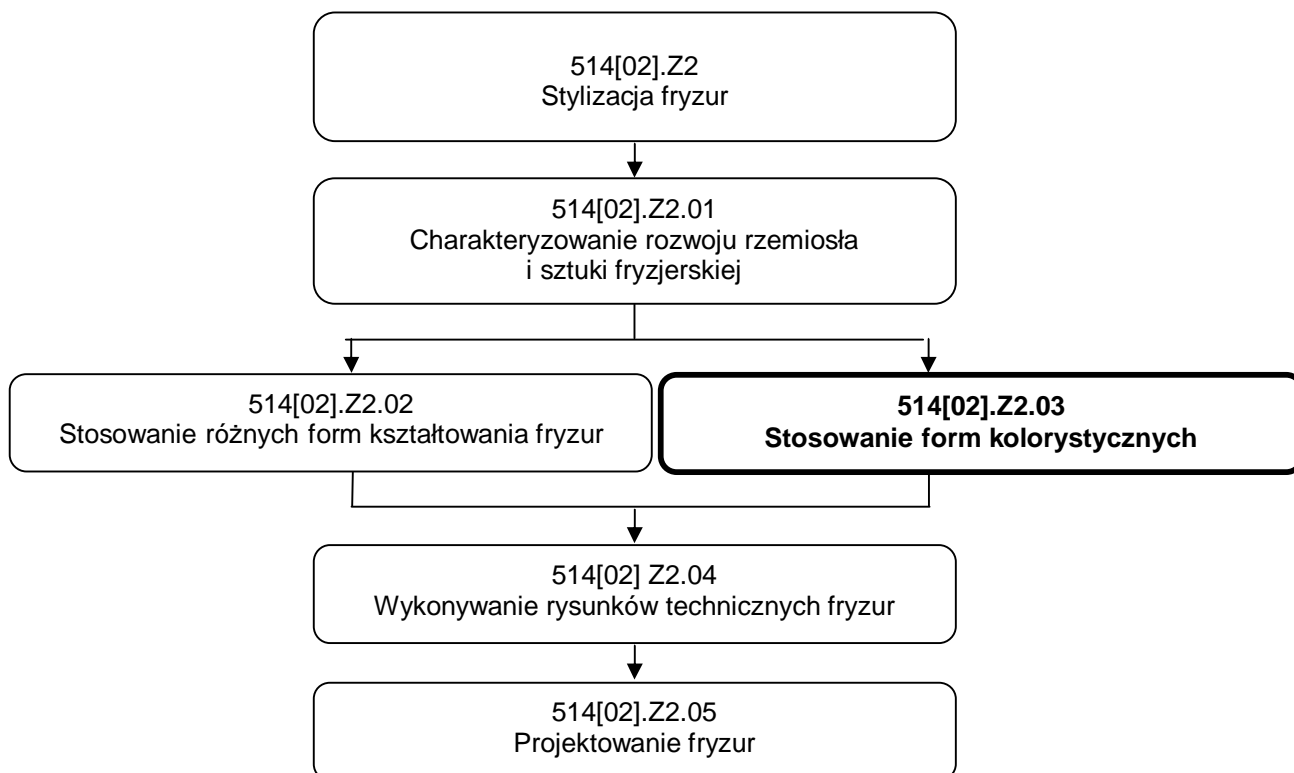
Poradnik zawiera:

- wymagania wstępne, czyli wykaz niezbędnych umiejętności i wiedzy, które powinieneś mieć opanowane, aby przystąpić do realizacji tej jednostki modułowej,
- cele kształcenia tej jednostki modułowej,
- materiał nauczania umożliwiający samodzielne przygotowanie się do wykonania ćwiczeń i zaliczenia sprawdzianów. Wykorzystaj do poszerzenia wiedzy wskazaną literaturę oraz inne źródła informacji,
- ćwiczenia, które zawierają:
 - wykaz materiałów, narzędzi i sprzętu potrzebnych do realizacji ćwiczenia,
 - pytania sprawdzające wiedzę potrzebną do wykonania ćwiczenia,
 - sprawdzian teoretyczny,
 - zestawy pytań sprawdzających.

Jeżeli masz trudności ze zrozumieniem tematu lub ćwiczenia, to poproś nauczyciela lub instruktora o wyjaśnienie i ewentualne sprawdzenie, czy dobrze wykonujesz daną czynność.

Po zrealizowaniu materiału spróbuj zaliczyć sprawdzian osiągnięć z zakresu tematyki jednostki modułowej.

Jednostka modułowa: Stosowanie form kolorystycznych, której treści teraz poznasz jest jednym z modułów koniecznych do zapoznania się z planowaniem i wykonywaniem zabiegów z zakresu fryzjerstwa.



Schemat układu jednostki modułowej

2. WYMAGANIA WSTĘPNE

Przystępując do realizacji programu jednostki modułowej powinieneś umieć:

- korzystać z różnych źródeł informacji,
- analizować tekst ze zrozumieniem,
- interpretować malarstwo portretowe,
- określać proporcje sylwetek damskich i męskich,
- szkicować fryzury damskie i męskie,
- dobierać narzędzia i przybory do rysowania,
- korzystać z narzędzi i przyborów do rysowania i malowania.

3. CELE KSZTAŁCENIA

W wyniku realizacji programu jednostki modułowej powinieneś umieć:

- scharakteryzować podział barw stosowanych,
- określić cechy koloru,
- scharakteryzować pojęcie względności barw,
- rozróżnić rodzaje kontrastów kolorystycznych,
- scharakteryzować palety kolorystyczne stosowane we fryzjerstwie,
- określić naturalne kolory włosów,
- scharakteryzować typy kolorystyczne urody,
- udzielić klientowi porady w zakresie doboru formy kolorystycznej,
- zastosować zasady doboru i wykorzystania koloru w stylizacji fryzur,
- zaprojektować zestawienia kolorystyczne fryzur,
- dobrać kolorystykę makijażu do urody, fryzury oraz ubioru klienta.

4. MATERIAŁ NAUCZANIA

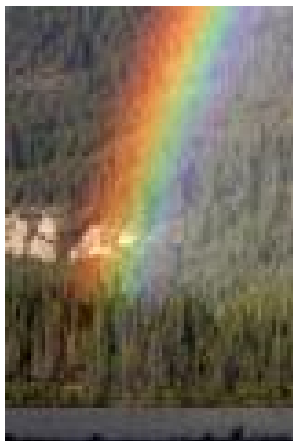
4.1. Systematyka barw

4.1.1. Materiał nauczania

Problemem powstawania barw i ich odbioru zajmuje się fizyka. Wrażenie barwy można odebrać jedynie w obecności światła. Człowiek jest w stanie odróżnić kolory i ich odcienie. Wszystkie dostrzegalne barwy podzielone są na dwie grupy:

- barwy tęcze,
- barwy neutralne.

Przez rozszczepienie promienia świetlnego powstają barwy kolorowe. Zjawisko powstawania barw można obserwować w naturze. Po deszczu, w powietrzu rozpylone są drobne kropelki wody, gdy zostaną oświetlone przez słońce następuje zjawisko rozszczepienia światła (dyspersji) oraz przełamanie i odbicie światła przez niemal kuliste kropelki wody. Powstaje zjawisko optyczne i meteorologiczne w postaci charakterystycznego wielobarwnego łuku – tęcza.



Rys. 1. Tęcza

Światło składa się z kolorów niewidocznych dla oka człowieka, po przejściu przez kropelki wody następuje rozszczepienie na kolory składowe.



Rys. 2. Kolory składowe światła

W tęczy można rozróżnić następujące kolory:

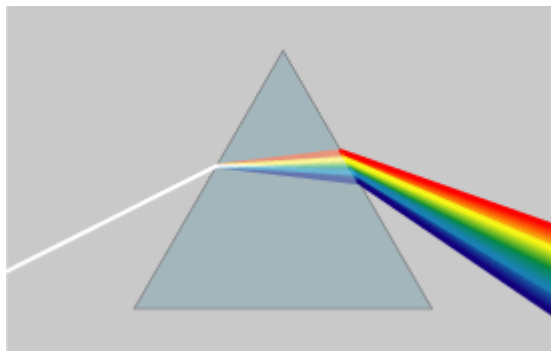
- fioletowy,
- niebieski,
- zielony,
- żółty,
- pomarańczowy,
- czerwony.



Na granicy barw występują mieszaniny (barwy pośrednie):

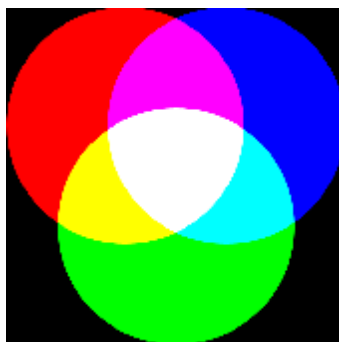
- niebieskozielony,
- zielonożółty,
- żółtopomarańczowy,
- pomarańczowoczerwony,
- czerwono fioletowy,
- fioletowoniebieski.

Natężenie barw tęczy zależy od stopnia rozszczepienia światła oraz czystości powietrza. Zjawisko sztucznej tęczy można uzyskać w laboratorium przez przepuszczenie przez pryzmat promienia światła białego. Barwy uzyskane w ten sposób nazywamy **barwami widma** (barwami spektralnymi).



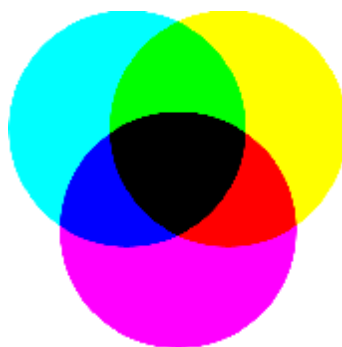
Rys. 3. Zjawisko sztucznej tęczy

Barwy powstałe przez rozszczepienie widma mogą powtórnie być połączone przez przejście przez soczewkę skupiającą. Otrzymujemy dzięki temu promień światła białego a połączenie to określane jest jako **addytywna mieszanina barw**. Widzenie kolorów oparte jest o tą zasadę.



Rys. 4. Mieszanina barw

Kolor jest podstawowym elementem otoczenia człowieka. Dzięki niemu możemy spostrzegać otaczające nas przedmioty i zjawiska. Warunkiem spostrzegania wrażenia koloru jest obecność światła. Kolory związane są z ciałami (przez barwniki i pigmenty) i określane jako **barwy pigmentowe**. Wrażenie koloru przedmiotu zależy od właściwości pochłaniania i odbijania kolorów widma białego np.: strona książki jest oświetlona trzema kolorami podstawowymi widma (niebieski, zielony i czerwony) a papier odbija je całkowicie, w takiej formie jak na nią padały. Ponieważ suma tych barw daje biel, papier również daje wrażenie białego. Pomidor daje wrażenie koloru czerwonego gdyż tę część widma światła odbija. Przedmiot dający wrażenie koloru czarnego pochłania wszystkie kolory widma, nie dochodzi do odbicia i nie powstaje wrażenie kolorystyczne. Wrażenie koloru może być zafałszowane przez użycie kolorowych źródeł światła (kolorowe lampy jarzeniowe). Barwy pigmentowe również mogą być połączone. W przeciwieństwie do barw widma nie dają bieli, lecz czerni. Takie połączenie określane jest jako **subtraktywna mieszanina barw**. Farbowanie włosów oparte jest o tą zasadę.



Rys. 5. Aktywna mieszanina barw

Barwnikiem nazywamy substancje barwne (sztuczne lub naturalne), nadające barwę innej substancji pozbawionej barwy (przezroczystej, białej lub szarej), lub też zmieniające barwę substancji posiadającej już jakąś barwę. Barwniki mają właściwości nadawania koloru, jego intensyfikowania i zwiększania trwałości kolorystycznej substancji, do której są dodane. Są substancjami przepuszczającymi światło, służą do wyrabiania pigmentu. Występują trzy podstawowe barwniki: żółty, niebieski i czerwony. Rozpowszechnione naturalne barwniki to np. hemoglobina – czerwony barwnik krwi, chlorofil – zielony barwnik roślinny.

Pigment to kryjąca substancja barwiąca dająca konkretne wrażenie koloru. Drobnio zmielona substancja stała, nierozpuszczalna i najczęściej nieprzezroczysta, zabarwiająca sobą powierzchnię pokrywanej substancji. Najczęściej są to rozdrobnione minerały. Dla oszczędności w farbach stosuje się pigmenty razem z wypełniaczami. Ziarna wypełniacza są wielokrotnie większe od ziaren pigmentów, które wypełniacz pokrywają tworząc w ten sposób większą powierzchnię kryjącą. Zawartość poszczególnych pigmentów tworzy różne grupy kolorów.

Kolorant (sztuczny pigment) zmieszany ze spoiwem tworzy produkty koloryzujące wykorzystywane we fryzjerstwie. Produkty te naniesione na włosy powodują zmianę pierwotnego koloru włosów lub ożywienie koloru w przypadku włosów wcześniej koloryzowanych. Sztuczne pigmenty zawarte w produktach do koloryzacji wpływają na intensywność koloru.

Otoczenie człowieka wypełnione jest wieloma odcieniami czystych kolorów oraz jeszcze większą ilością mieszaniny barw czystych. Ich ilość i różnorodność spowodowała konieczność stworzenia systematyki kolorów.

Kolory dzielimy na:

- kolory chromatyczne,
- kolory achromatyczne.

Kolory chromatyczne (kolorowe) dzieli się na:

- podstawowe,
- pochodne,
- dopełniające,
- pokrewne.

Kolory achromatyczne to kolory neutralne. Zaliczamy do nich biel, czerń i całą gamę szarości. Są to kolory uniwersalne. Można je łączyć ze wszystkimi kolorami chromatycznymi.

Kolory podstawowe (pierwszego rzędu) to żółty, czerwony i niebieski. Kolorów tych nie można otrzymać w wyniku wymieszania ze sobą innych barw. Same zaś, mieszane parami dają podstawę nowym barwom.



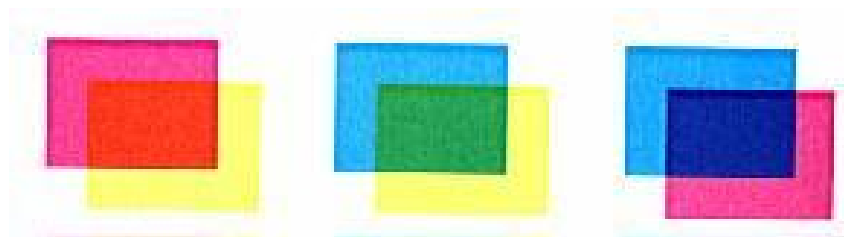
Rys. 6. Kolory podstawowe

Kolory pochodne (drugiego rzędu) lub komplementarne to pomarańczowy fioletowy i zielony. Powstają przez połączenie ze sobą dwóch kolorów podstawowych:

Czerwony + żółty – pomarańczowy.

Żółty + niebieski – zielony.

Czerwony + niebieski – fioletowy.



Rys. 7. Kolory pochodne

Koło barw jest rozmieszczeniem barw pierwszego i drugiego rzędu. Są to kolory czyste.



Rys. 8. Koło barw

Kolory dopełniające (przeciwstawne) znajdują się po przeciwnej stronie na kole barw. Są to barwy, które wzajemnie dopełniają się do szarości.

Czerwony uzupełnia zielony.



Niebieski pomarańczowy uzupełnia i.



Fioletowy uzupełnia żółty.



Rys. 9. Kolory dopełniające

Zmieszane razem w równych ilościach dają barwę neutralną. Kolory dopełniające potrzebne są do zachowania równowagi kolorystycznej (likwidowanie dominacji niepożądanego odcienia koloru przez dodanie odrobiny koloru dopełniającego).

Barwy złamane uzyskuje się dodając do każdej z farb o barwie podstawowej i pochodnej niewielką ilość farby o barwie dopełniającej.

Do barwy czerwonej dodajemy zieloną (i odwrotnie).



Do pomarańczowej odrobinę niebieskiej, a do niebieskiej – pomarańczowej



Do żółtej odrobinę fioletowej, a do fioletowej – żółtej.



Rys. 10. Mieszanki kolorów

Kolory pokrewne charakteryzują się tym, że w barwach całej grupy występuje jedna barwa. Czerwony, pomarańczowy, fioletowy zawiera wspólny kolor czerwony, niebieski, zielony i fioletowy zawiera wspólny kolor niebieski. Mieszając kolory pokrewne łatwo jest je zneutralizować, co może doprowadzić do „gubienia koloru” tzn. utraty świetlistości i połysku.

Kolory brązowe powstają przez połączenie barw chromatycznych – czerwieni i zieleni. Rozszerzając paletę brązów należy przelamywać je barwami achromatycznymi. Brązy nie występują w gamie widma tęczowego.

Kolory obiektywne funkcjonują w ludzkiej świadomości i nazewnictwie niezależnie od palety kolorów. Nazwy pochodzą najczęściej z języka potocznego i dotyczą skojarzeń z otaczającym światem. We fryzjerstwie przyjęło się następujące opisywanie odcieni kolorów włosów:

- fiolet– oberżyna,
- czerwień– wino, owoc granatu,
- biały– perłowy,
- biało–żółty– platyna,
- żółty– piasek,
- rudy– miedź,
- brąz– kasztan,
- czarny– heban.

Cechy koloru to:

- chromatyczność,
- walor (wartość koloru),
- nasycenie koloru,
- temperatura koloru.

Chromatyczność koloru (barwność), wskazuje na przynależność koloru do gamy kolorów neutralnych lub gamy posiadającej w swojej bazie kolory z koła barw. Według tej cechy można rozróżnić kolory i ich odcienie.

Walor koloru wskazuje czy kolor jest jasny, połączony z bielą tworzący kolory pastelowe, czy z czernią lub szarością, dający kolory ciemniejsze– złamane i zgaszone. Wartość koloru dzieli barwy na trzy grupy:

- kolory jasne: żółty, pomarańczowy (kolory tęczowe) kolory pastelowe, biały (kolory neutralne),
- kolory średnie: czerwony, zielony (kolory tęczowe), kolory złamane, szary (kolory neutralne),
- kolory ciemne: niebieski, fioletowy (kolory tęczowe), kolory zgaszone, czarny (kolory neutralne).

Nasycenie koloru oznacza stopień zagęszczenia barwnika w farbie, czyli intensywność barwy. Nasycenie koloru można zauważyć w procesie tonowania. Kolor zmienia swoją intensywność pod wpływem zmiany ilości użytego pigmentu. Na przykład intensywna czerwień jest bardziej nasycona niż różowy – czerwień z domieszką bieli.



Rys. 11. Nasycenie koloru

Temperatura kolorów dzieli barwy na ciepłe i zimne. W barwach ciepłych dominują żółty i czerwony, w barwach zimnych fioletowy i niebieski. Najcieplejszym kolorem w kole barw jest pomarańczowy a najzimniejszym niebieski.



Rys. 12. Temperatura kolorów

Temperatura barw jest cechą zmienną i zależy w dużym stopniu od barw sąsiadujących np.:

odcienie czerwone: ciepłe– czerwonopomarańczowy (cynober)
zimne– czerwonopomarańczowy (amarant)

odcienie fioletowe: ciepłe– fioletowoczerwony (purpura)
zimne– fioletowoniebieski (ultramaryna)

odcienie zielone: ciepłe: zielonożółty (trawa)
zimne– zielononiebieski (szmaragd)



Rys. 13. Odcienie barw

Przestrzeń a kolor. Kolory wpływają na odbiór postrzeganego przedmiotu oraz jego fakturę.

Kolory niebieski, zielony i fioletowy przybliżają, zwiększają i spłaszczają obserwowany obiekt.

Kolory żółty, czerwony i pomarańczowy oddalają, zmniejszają i powodują wydobycie szczegółów w obserwowanym obiekcie.

Korelacja między przestrzenią a barwami ma wpływ na kolorystykę fryzury. Kolor może wpłynąć na postrzeganie fryzury i sylwetki niezależnie od strzyżenia i modelowania.

4.1.2. Pytania sprawdzające

Odpowiadając na pytania, sprawdzisz, czy jesteś przygotowany do wykonania ćwiczeń.

1. Jakie barwy występują w zjawisku tęczy?
2. Jak definiuje się pojęcia: barwnik, pigment i kolorant?
3. W jaki sposób otrzymuje się addytywną i subtraktywną mieszaninę barw?
4. W jaki sposób powstają barwy widma?
5. Jak określamy temperaturę barw?
6. Jakie barwy znajdują się w kole barw?
7. Jak otrzymujemy paletę barw złamanych?
8. Jak otrzymujemy paletę barw dopełniających?
9. Jak otrzymujemy paletę barw pastelowych?
10. Jak otrzymuje się wrażenie koloru?
11. W jaki sposób barwy wpływają na wrażenie przestrzeni przedmiotów?

4.1.3. Ćwiczenia

Ćwiczenie 1

Dokonaj analizy barw widma i barw pigmentowych, opisz występujące różnice.

Sposób wykonania ćwiczenia

Aby wykonać ćwiczenie, powinieneś:

- 1) zapoznać się z materiałem nauczania (materiał nauczania pkt. 4.1.1.),
- 2) dokonać analizy barw widma i barw pigmentowych,
- 3) zapisać występujące różnice,
- 4) zaprezentować wykonane ćwiczenie,
- 5) dokonać oceny ćwiczenia.

Wyposażenie stanowiska pracy:

- materiały piśmiennicze,
- arkusze papieru A3,
- literatura zgodna z punktem 6 poradnika dla ucznia.

Ćwiczenie 2

Narysuj osiemnastobiegowe koło barw.

Sposób wykonania ćwiczenia

Aby wykonać ćwiczenie, powinieneś:

- 1) zapoznać się z materiałem nauczania (materiał nauczania pkt. 4.1.1.),
- 2) wykonać farbami rysunek kolorów podstawowych,
- 3) wykonać farbami rysunek kolorów pochodnych,
- 4) zaprezentować wykonane ćwiczenie,
- 5) dokonać oceny ćwiczenia.

Wyposażenie stanowiska pracy:

- materiały piśmiennicze,
- arkusze papieru A3,
- materiały malarskie,
- literatura zgodna z punktem 6 poradnika dla ucznia.

Ćwiczenie 3

Opisz różnice zachodzące między barwami widma i pigmentami.

Sposób wykonania ćwiczenia

Aby wykonać ćwiczenie, powinieneś:

- 1) zapoznać się z materiałem nauczania (materiał nauczania pkt. 4.1.1.),
- 2) zaprezentować wykonane ćwiczenie,
- 3) dokonać oceny ćwiczenia.

Wyposażenie stanowiska pracy:

- materiały piśmiennicze,
- arkusze papieru A4,
- literatura zgodna z punktem 6 poradnika dla ucznia.

Ćwiczenie 4

Wykonaj farbami rysunek barw tęczy i barw pastelowych.

Sposób wykonania ćwiczenia

Aby wykonać ćwiczenie, powinieneś:

- 1) zapoznać się z materiałem nauczania (materiał nauczania pkt. 4.1.1.),
- 2) wykonać rysunek tęczy i barw pastelowych przy pomocy farb,
- 3) zaprezentować wykonane ćwiczenie,
- 4) dokonać oceny ćwiczenia.

Wyposażenie stanowiska pracy:

- materiały malarskie,
- arkusze papieru A3,
- reprodukcja zjawiska tęczy,
- literatura zgodna z punktem 6 poradnika dla ucznia.

Ćwiczenie 5

Wykonaj farbami rysunek barw dopełniających i złamanych.

Sposób wykonania ćwiczenia

Aby wykonać ćwiczenie, powinieneś:

- 1) zapoznać się z materiałem nauczania (materiał nauczania pkt. 4.1.1.),
- 2) wykonać rysunek barw dopełniających i złamanych przy pomocy farb,
- 3) prezentować wykonane ćwiczenie,
- 4) dokonać oceny ćwiczenia.

Wyposażenie stanowiska pracy:

- materiały piśmiennicze,
- arkusze papieru A4,
- literatura zgodna z punktem 6 poradnika dla ucznia.

4.1.4. Sprawdź postępów

Czy potrafisz:

	Tak	Nie
1) zdefiniować kolory występujące w kole barw?	<input type="checkbox"/>	<input type="checkbox"/>
2) podać kolory barwy składowe tęczy?	<input type="checkbox"/>	<input type="checkbox"/>
3) omówić barwy występujące w widmie światła białego?	<input type="checkbox"/>	<input type="checkbox"/>
4) podać definicję barw chromatycznych i achromatycznych?	<input type="checkbox"/>	<input type="checkbox"/>
5) podać definicję barwy, pigmentu i kolorantu?	<input type="checkbox"/>	<input type="checkbox"/>
6) omówić zasadę powstawania palety brązów?	<input type="checkbox"/>	<input type="checkbox"/>
7) omówić powstawanie barw dopełniających?	<input type="checkbox"/>	<input type="checkbox"/>
8) wskazać różnicę między addytywną a subtraktywną mieszaniną barw?	<input type="checkbox"/>	<input type="checkbox"/>
9) omówić otrzymywanie barw pastelowych?	<input type="checkbox"/>	<input type="checkbox"/>
10) omówić otrzymywanie barw złamanych?	<input type="checkbox"/>	<input type="checkbox"/>

4.2. Kolory we fryzjerstwie

4.2.1. Materiał nauczania

Naturalne kolory włosów człowieka zależą od genetyki i czynności hormonów. Kolory włosów podczas całego życia mogą kilkakrotnie zmienić swą barwę. Dzieci rodzą się z ciemnymi włosami, które po kilku latach jaśnieją, lub odwrotnie. Baza koloru może ulegać zmianie pod wpływem warunków otoczenia np. naturalne utlenianie. Wraz z dojrzewaniem i starzeniem się włosy siwieją.

Za kolor włosów odpowiada polifenol o nazwie melanina. Naturalna skala włosów obejmuje barwy: blond, rudy, szatyn i czarny. Determinuje to dwie grupy barwników:

- eumelanina, odpowiadająca za poziom kolorystyczny włosów (ma brązowe zabarwienie), ma ziarnistą budowę, występuje w postaci dużych skupisk, nie zawiera siarki, jest wrażliwa na działanie utleniaczy, które mogą powodować jej oksydację do form bezbarwnych.
- feomelanina, nadająca włosom odcień (ma kolor żółto-czerwony), jest bardziej rozdrobniona niż eumelanina, zawiera duże ilości siarki nadającej odporność na działanie środków utleniających.

Włosy ciemne zawierają więcej eumelaniny o ziarnistej budowie. Im większe jest nasycenie tych pigmentów tym włos jest ciemniejszy. Włosy jasne zawierają większą ilość feomelaniny o rozdrobnionej strukturze, są delikatne i cieńsze. Włosy zabarwieniu rudym posiadają dodatkowy barwnik, odmianę feomelaniny o mniejszych cząsteczkach i większej zawartości siarki. Są bardziej odporne na rozjaśnianie. Włosy bez zawartości pigmentów występują u albinosów.

Barwniki te występują we włosach w różnych proporcjach, co powoduje olbrzymie możliwości kombinacji kolorystycznych.

Uszeregowanie naturalnych kolorów włosów pod względem odcieni obejmuje:

- jasny blond,
- średni blond,
- ciemny blond,
- jasny brąz,
- średni brąz,
- ciemny brąz,
- czarny.

Stanowi ono podstawę do tworzenia innych barw w paletach kolorów farb do włosów. Współczesne koloranty pozwalają uzyskać wiele ciekawych form kolorystycznych.

Na postrzeganie koloru syntetycznego wpływają:

- kolor podstawowy,
- odcień,
- refleks.

Kolor podstawowy (głębia koloru) jest najmocniejszy. Tworzy nazwę koloru i grupy kolorystycznej (czarny, jasny brąz, ciemny blond itp.)

Odcień (ton) może być ciepły lub zimny. Zależy to od dodania ciepłego sztucznego pigmentu lub popielatego. Jest uzupełnieniem koloru podstawowego. Odcień może być:

- popielaty (kolor podstawowy),
- opalizujący,

- czerwony/ mahoniowy,
- miedziany,
- złocisty,
- zielony.

Refleks jest uzupełnieniem odcienia, decyduje o blasku koloru. Zimne refleksy powodują ciemniejsze refleksy na włosach, natomiast ciepłe stwarzają jaśniejsze refleksy na włosach.

Kierunek koloru mówi o właściwym zabarwieniu koloru włosów. Każdą grupę charakteryzuje przewaga koloru podstawowego, występowanie koloru uzupełniającego, temperatura, nasycenie. Dzielą się na odcienie:

- naturalne (zbliżone do naturalnych odcieni włosów),
- neutralne (np. odcienie beżu),
- ciepłe (odcienie złote, miedziane, czerwone),
- zimne (odcienie platynowe, perłowe– opalizujące, popielate, srebrne).

Firmy określają własne charakterystyczne nazwy zabarwienia włosów.

Tabela 1. Nazwy zabarwienia włosów (firma Wella)

Symbol	Nazwa odcienia	Symbol	Nazwa odcienia
/0	Naturalny	/46	Czerwono–fioletowy
/1	Popielaty	/5	Mahoniowy
/03	Beżowy	/6	Fioletowy
/3	Złoty	/7	Brazowy
/34	Złoto–miedziany	/73	Brazowo–złoty
/4	Miedziany	/74	Brazowo–czerwony
/43	Czerwono–złoty	/75	Brazowo–mahoniowy
/44	Czerwono–miedziany	/77	Intensywnie brazowy
/45	Czerwono–mahoniowy	/8	perłowy

Dla łatwiejszego poruszania się w różnorodności syntetycznych kolorów włosów wprowadzono ich uszeregowanie w sposób systematyczny. Zasady czytania i oznaczania kolorów we fryzjerstwie ustaliła Międzynarodowa Karta Kolorów (ICC– International Color Cart). Firmy kosmetyczne wprowadzają własne nazwy produktów, ale schemat kart jest ujednoczony.



Rys. 14. Przykładowa paleta kolorów

Kolory w kartach układają się następująco:

- kolory w pionie oznaczają głębię koloru,
- kolory w poziomie oznaczają kierunek koloru.

Na schematach kolorystycznych umieszczane są cyfry i litery, za pomocą, których można ustalić potrzebny kolor, podejmując decyzję, co do jego wyboru.

4.2.2. Pytania sprawdzające

Odpowiadając na pytania, sprawdzisz, czy jesteś przygotowany do wykonania ćwiczeń.

1. Jak nazywają się barwniki odpowiadające za kolor włosów?
2. Jaki barwnik odpowiada za jasny kolor włosów?
3. Jaki barwnik odpowiada za ciemny kolor włosów?
4. Jaki barwnik odpowiada za rudy kolor włosów?
5. Jak definiuje się kierunek włosów?
6. Jak definiuje się głębię koloru?
7. Jak definiuje się ton włosów?
8. Jakie nazewnictwo obowiązuje w naturalnych kolorach włosów?
9. Jak dzielą się odcienie włosów?
10. Jakim naturalnym zmianom podlega kolor włosów?
11. Jak zbudowana jest karta kolorów?

4.2.3. Ćwiczenia

Ćwiczenie 1

Omów, jak korzysta się z kart kolorów.

Sposób wykonania ćwiczenia

Aby wykonać ćwiczenie, powinienes:

- 1) zapoznać się z materiałem nauczania (materiał nauczania pkt. 4.2.1.),
- 2) zapoznać się z kartami kolorów różnych firm kosmetycznych,
- 3) zaprezentować wykonane ćwiczenie,
- 4) dokonać oceny ćwiczenia.

Wyposażenie stanowiska pracy:

- materiały piśmiennicze,
- karty kolorystyczne włosów,
- arkusze papieru A4,
- literatura zgodna z punktem 6 poradnika dla ucznia.

Ćwiczenie 2

Omów, o czym decydują odcienie kolorystyczne.

Sposób wykonania ćwiczenia

Aby wykonać ćwiczenie, powinienes:

- 1) zapoznać się z materiałem nauczania (materiał nauczania pkt. 4.2.1.),
- 2) zapoznać się z kartami kolorów różnych firm kosmetycznych,
- 3) zaprezentować wykonane ćwiczenie,
- 4) dokonać oceny ćwiczenia.

Wyposażenie stanowiska pracy:

- materiały piśmiennicze,
- karty kolorystyczne włosów,
- arkusze papieru A4,
- literatura zgodna z punktem 6 poradnika dla ucznia.

Ćwiczenie 3

Podaj przykładowe poziomy kolorystyczne i ich numerację

Sposób wykonania ćwiczenia

Aby wykonać ćwiczenie, powinieneś:

- 1) zapoznać się z materiałem nauczania (materiał nauczania pkt. 4.2.1.),
- 2) zapoznać się z kartami kolorów różnych firm kosmetycznych,
- 3) zaprezentować wykonane ćwiczenie,
- 4) dokonać oceny ćwiczenia.

Wyposażenie stanowiska pracy:

- materiały piśmiennicze,
- karty kolorystyczne włosów,
- arkusze papieru A4,
- literatura zgodna z punktem 6 poradnika dla ucznia.

4.2.4. Sprawdzian postępów

Czy potrafisz:

	Tak	Nie
1) podać charakterystykę barwników decydujących o naturalnym kolorze włosów?	<input type="checkbox"/>	<input type="checkbox"/>
2) określić temperaturę koloru włosów?	<input type="checkbox"/>	<input type="checkbox"/>
3) podać budowę karty kolorów?	<input type="checkbox"/>	<input type="checkbox"/>
4) dobrać zestaw naturalnych kolorów włosów?	<input type="checkbox"/>	<input type="checkbox"/>
5) podać nazewnictwo kolorów występujących w kartach kolorów różnych firm?	<input type="checkbox"/>	<input type="checkbox"/>
6) korzystać z kart kolorów różnych firm?	<input type="checkbox"/>	<input type="checkbox"/>

4.3. Dobór koloru włosów

4.3.1. Materiał nauczania

Dobierając kolor do osoby należy kierować się określonymi zasadami dotyczącymi barw, złudzeń optycznych, rodzaju włosów oraz zgodnie ze stylem ubioru, charakterem pracy, wiekiem i upodobaniami klienta.

Indywidualna kolorystyka każdego człowieka jest ustalona przez barwniki występujące w komórkach skóry, włosów, oczu. Profesjonalna analiza koloru oparta jest na teorii Koloru Munsell'a. Zakłada ona istnienie pięciu głównych, podstawowych kolorów: czerwonego, żółtego, zielonego, niebieskiego i fioletowego. W poradnictwie kolorystycznym wykorzystuje się kolorowe chusty garderobiane o charakterystycznych dla poszczególnych pór roku odcieniach czerwieni, zieleni, błękitu, żółci, fioletu i brązu. Oddziaływanie chłodnych i ciepłych odcieni tych kolorów karnację pozwala kolorystce zidentyfikować typ kolorystyczny i zaproponować wachlarz barw najkorzystniej podkreślających urodę analizowanej klientki.



Rys. 15. Przykład kolorystyki

Zasady dotyczące doboru mówią o tym, że:

- 1) kolory mają bezpośredni wpływ na człowieka, jego samopoczucie, odzwierciedlają nastrój:
 - jasne kolory są pogodne, odmładzają i sprawiają wrażenie spokoju i równowagi,

- czyste kolory są pogodne i rozweselające,
 - nasycone ożywiają i wzbudzają większe emocje,
 - zgaszone przytłumiają, przygnębiają i dodają lat,
 - ciemne sprawiają wrażenie niepokoju, nieuporządkowania, powagi, również dodają lat.
- 2) kolory jasne powiększają, zalecane są osobom o niskim wzroście, małej głowie dla osób starszych (przy nieznacznym odroście nie tworzą rażących kontrastów z siwizną),
 - 3) kolory ciemne pomniejszają, zalecane są dla osób o wysokim wzroście, podkreślają rysy twarzy i jednocześnie wyszczuplają okrągłe policzki,
 - 4) jasna grzywka wydłuża kształt twarzy a ciemna pomniejsza,
 - 5) jasne refleksy uwypuklają elementy twarzy,
 - 6) ciemne refleksy w linii wewnętrznej fryzury odwrócą uwagę od twarzy,
 - 7) ciemne, nieliczne pasemka dodają objętości,
 - 8) ciemne kolory podkreślają gęstość włosów,
 - 9) jasne kolory tuszują braki w gęstości włosów,
 - 10) kolor włosów zależy od faktury i tekstury włosów.

Faktura włosów to inaczej kształt włosa. Faktura wpływa na objętość fryzury.

Tekstura włosów to rodzaj powierzchni włosów, może być gładka (włosy proste) falista (włosy falujące), przestrzenna (włosy kręcone i kędzierzawe). W zależności od powierzchni włosów światło załamuje się pod różnym kątem dając różnorakie efekty kolorystyczne.

Dobierając kolor włosów należy zwrócić uwagę na rodzaj włosów. Włosy suche i amliwe lepiej się prezentują w jednolitym kolorze. Włosy cienkie i proste będą bardziej interesujące, jeżeli zastosuje się pasemka lub balejaż. Włosy grube i sztywne będą miały mniejszą objętość w ciemnych kolorach. Włosy puszyste i falujące mogą mieć kolor dobrany w zależności od typu kolorystycznego urody (patrz JM 514[02] Z2.05).

4.3.2. Pytania sprawdzające

Odpowiadając na pytania, sprawdzisz, czy jesteś przygotowany do wykonania ćwiczeń.

1. Jakimi kryteriami należy się kierować przy doborze koloru włosów dla klienta?
2. Do jakich celów stosowane są chusty garderobiane?
3. W jaki sposób kolory wpływają na psychikę człowieka?
4. W jaki sposób kolory jasne wpływają na postrzeganie człowieka?
5. W jaki sposób kolory ciemne wpływają na postrzeganie człowieka?
6. Jakie kolory zalecane są włosów rzadkich a jakie do gęstych?
7. W jaki sposób tekstura wpływa na kolor włosów?
8. W jaki sposób na postrzeganie koloru wpływa rodzaj włosów?

4.3.3. Ćwiczenia

Ćwiczenie 1

Podaj kryteria doboru koloru włosów do określonego klienta, dokonaj doboru koloru włosów.

Sposób wykonania ćwiczenia

Aby wykonać ćwiczenie, powinieneś:

- 1) zapoznać się z materiałem nauczania (materiał nauczania pkt. 4.3.1.),
- 2) zapoznać się z najnowszymi trendami mody fryzjerskiej z zakresu koloryzacji,

- 3) zaproponować koloryzację włosów określonej osobie,
- 4) wykonać kolorowy szkic zaproponowanej koloryzacji,
- 5) zaprezentować wykonane ćwiczenie,
- 6) dokonać oceny ćwiczenia.

Wyposażenie stanowiska pracy:

- materiały piśmiennicze,
- żurnale z modą fryzjerską,
- arkusze papieru A4,
- materiały malarskie,
- literatura zgodna z punktem 6 poradnika dla ucznia.

Ćwiczenie 2

Wyjaśnij wpływ rodzaju i tekstury włosów na wrażenie koloru.

Sposób wykonania ćwiczenia

Aby wykonać ćwiczenie, powinieneś:

- 1) zapoznać się z materiałem nauczania (materiał nauczania pkt. 4.3.1.),
- 2) zapisać w formie tabeli wpływ czynników na wrażenie koloru,
- 3) zaprezentować wykonane ćwiczenie,
- 4) dokonać oceny ćwiczenia.

Wyposażenie stanowiska pracy:

- materiały piśmiennicze,
- arkusze papieru A4,
- literatura zgodna z punktem 6 poradnika dla ucznia.

4.3.4. Sprawdzian postępów

Czy potrafisz:

	Tak	Nie
1) podać kryteria doboru koloru włosów?	<input type="checkbox"/>	<input type="checkbox"/>
2) określić wpływ koloru włosów na odbiór klienta przez otoczenie?	<input type="checkbox"/>	<input type="checkbox"/>
3) podać budowę karty kolorów?	<input type="checkbox"/>	<input type="checkbox"/>
4) podać do czego służą chusty garderobiane?	<input type="checkbox"/>	<input type="checkbox"/>
5) podać zalecane kolory do włosów rzadkich?	<input type="checkbox"/>	<input type="checkbox"/>
6) podać wpływ tekstury włosów na wrażenie koloru?	<input type="checkbox"/>	<input type="checkbox"/>
7) podać wpływ rodzaju włosów na postrzeganie koloru?	<input type="checkbox"/>	<input type="checkbox"/>

5. SPRAWDZIAN OSIĄGNIĘĆ

INSTRUKCJA DLA UCZNIĄ

1. Przeczytaj uważnie instrukcję.
2. Podpisz imieniem i nazwiskiem kartę odpowiedzi.
3. Zapoznaj się z zestawem zadań testowych.
4. Test zawiera 20 zadań o różnym stopniu trudności. Są to zadania wielokrotnego wyboru. Prawidłowa jest tylko jedna odpowiedź.
5. Udzielaj odpowiedzi tylko na załączonej karcie odpowiedzi, stawiając w odpowiedniej rubryce znak X. W przypadku pomyłki należy błędną odpowiedź zaznaczyć kółkiem, a następnie ponownie zakreślić odpowiedź prawidłową.
6. Test składa się z dwóch części o różnym stopniu trudności:
I część – 15 zadań, poziom podstawowy,
II część – 5 zadań, poziom ponadpodstawowy.
7. Pracuj samodzielnie, bo tylko wtedy będziesz miał satysfakcję z wykonanego zadania.
8. Kiedy udzielenie odpowiedzi będzie Ci sprawiało trudność, wtedy odłóż jego rozwiązanie na później i wróć do niego, gdy zostanie Ci czas wolny.
9. Na rozwiązanie testu masz 45 minut.

Powodzenia!

ZESTAW ZADAŃ TESTOWYCH

1. Jako teksturę włosów określamy
 - a) rodzaj powierzchni włosów.
 - b) kolor naturalny włosów.
 - c) rodzaj koloryzacji.
 - d) grubość włosów.
2. Eumelanina odpowiada za
 - a) fakturze włosów.
 - b) poziomie kolorystycznym włosów.
 - c) długości włosów.
 - d) grubości włosów.
3. Kolor czerwony jest w kole barw
 - a) kolorem najzimniejszym.
 - b) kolorem najcieplejszym.
 - c) kolorem najciemniejszym.
 - d) kolorem najjaśniejszym.
4. Natężenie barw zjawiska tęczy zależy od
 - a) natężenia opadów atmosferycznych.
 - b) pory roku.
 - c) pory dnia.
 - d) stopnia dyspersji i czystości powietrza.
5. Gamę kolorystyczną brązów otrzymuje się dzięki wymieszaniu ze sobą
 - a) szarości i żółci.
 - b) fioletu i niebieskiego.

- c) czerni i czerwieni.
 - d) zieleni i czerwieni.
6. W tęczy występuje
- a) siedem barw podstawowych i barwy przejściowe.
 - b) pięć barw podstawowych i barwy przejściowe.
 - c) sześć barw podstawowych i barwy przejściowe.
 - d) osiem barw podstawowych i barwy przejściowe.
7. Do kolorów podstawowych w kole barw zaliczamy
- a) niebieski i czerwony.
 - b) niebieski i zielony.
 - c) niebieski i fioletowy.
 - d) niebieski i pomarańczowy.
8. Barwy spektralne otrzymujemy dzięki
- a) przejściu promienia przez pryzmat.
 - b) wymieszaniu ze sobą kilku pigmentów.
 - c) połączeniu kolorów pierwszego i drugiego rzędu.
 - d) soczewce wypukłej.
9. Karty kolorów zawierają
- a) zestawienie naturalnych kolorów włosów.
 - b) zestawy pigmentów.
 - c) barwy dopełniające.
 - d) zestawienie kolorów farb do włosów danej firmy.
10. Jako barwy achromatyczne określamy
- a) neutralne.
 - b) dopełniające.
 - c) komplementarne.
 - d) pochodne.
11. Jako określenie typów kolorystycznych urody człowieka używa się
- a) nazwy kwiatów.
 - b) pór roku.
 - c) cech temperamentu.
 - d) rasy ludzi.
12. Do podstawowych cech koloru zaliczamy
- a) obiektywizm.
 - b) jasność.
 - c) achromatyczność.
 - d) walor.
13. W naturalnej skali barw włosów można znaleźć
- a) odcienie blondów.
 - b) odcienie rudych.
 - c) blondy, i czernie.
 - d) blondy, rudości, szatyny i czernie.

14. Analiza kolorystyczna klienta wykonywana jest w celu
- określenia ulubionych kolorów klienta.
 - określenia naturalnego koloru włosów.
 - określenia typu urody klienta.
 - określenia koloryzacji fryzury.
15. Naturalne barwniki odpowiadające za kolor włosów to
- eumelanina i feomelanina.
 - hemoglobina i melanina.
 - melatonina i melanina.
 - insulina i melanina.
16. Rudy kolor włosów zawdzięcza swoje zabarwienie obecności
- eumelaniny.
 - kreatyniny.
 - feomelaniny o mniejszych cząsteczkach.
 - karotenu.
17. Farbowanie włosów oparte jest o
- mieszanie kolorów dopełniających.
 - addytywną mieszaninę barw.
 - subtraktywną mieszaninę barw.
 - mieszanie kolorów komplementarnych.
18. Kolorant odpowiedzialny za kolor farb do włosów to
- pigment.
 - sztuczny pigment.
 - koloryzator.
 - barwnik.
19. Typowe kolory oczu w wiosennym typie kolorystycznym to
- brązowe.
 - czarne.
 - jasnoszare.
 - zielone ze złotymi plamkami.
20. Kolor podstawowy włosów to
- głębia koloru.
 - odcień koloru.
 - refleks koloru.
 - nasycenie koloru.

KARTA ODPOWIEDZI

Imię i nazwisko.....

Stosowanie form kolorystycznych

Zakreśl prawidłową odpowiedź.

Nr zadania	Odpowiedź				Punkty
1	a	b	c	d	
2	a	b	c	d	
3	a	b	c	d	
4	a	b	c	d	
5	a	b	c	d	
6	a	b	c	d	
7	a	b	c	d	
8	a	b	c	d	
9	a	b	c	d	
10	a	b	c	d	
11	a	b	c	d	
12	a	b	c	d	
13	a	b	c	d	
14	a	b	c	d	
15	a	b	c	d	
16	a	b	c	d	
17	a	b	c	d	
18	a	b	c	d	
19	a	b	c	d	
20	a	b	c	d	
Razem:					

6. LITERATURA

1. Buscher Ch.: Znajdź swój kolor. Wyd. MUZA S.A., Warszawa 1992
2. Cieślak F.: Rysunek zawodowy dla zasadniczych szkół fryzjerskich. Wydawnictwa Szkolne i Pedagogiczne, Warszawa 1994
3. Fryzjerstwo wraz z poradami kosmetycznymi – podręcznik do nauki zawodu. Wyd. REA s.j., Warszawa 2000
4. Lühr G. Stylizacja – elementy projektowania fryzur. Wyd. REA s.j., Warszawa 2006
5. Kuss E., Sedlmaier S.: Stylizacja twarzy. Grupa wydawnicza Bertelsman Media Diagenes, Warszawa 2001
6. Sheybal S.: Kompozycja plastyczna. PZWS, Warszawa 1964
7. Sumirska Z. (red.): Stylizacja, P.P.H.U. „SUZI”, Warszawa 2004
8. Zeszyt ćwiczeń do nauki zawodu – Wiedza o stylach fryzjerskich i kształtowaniu fryzur. Wyd. REA s.j., Warszawa 2000

Czasopisma:

- Paryska fryzura,
- Świat fryzjerstwa,
- LAURENT – fryzury.