



MINISTERSTWO EDUKACJI
NARODOWEJ



Izabela Suligowska

**Wykonywanie wodnej ondulacji
514[02].Z3.05**

Poradnik dla ucznia

**Wydawca
Instytut Technologii Eksploatacji–Państwowy Instytut Badawczy
Radom 2007**

Recenzenci:

mgr Ewa Kurlej-Bielak
mgr Anna Uss-Wojciechowska

Opracowanie redakcyjne:

mgr Małgorzata Sołtysiak

Konsultacja:

mgr Małgorzata Sołtysiak

Poradnik stanowi obudowę dydaktyczną programu jednostki modułowej 514[02].Z3.05, „Wykonywanie wodnej ondulacji”, zawartego w modułowym programie nauczania dla zawodu technik usług fryzjerskich.

Wydawca

Instytut Technologii Eksploatacji–Państwowy Instytut Badawczy, Radom 2007

SPIS TREŚCI

1. Wprowadzenie	3
2. Wymagania wstępne	5
3. Cele kształcenia	6
4. Materiał nauczania	7
4.1. Preparaty stylizujące	7
4.1.1. Materiał nauczania	7
4.1.2. Pytania sprawdzające	10
4.1.3. Ćwiczenia	11
4.1.4. Sprawdzian postępów	15
4.2. Techniki wodnej ondulacji	16
4.2.1. Materiał nauczania	16
4.2.2. Pytania sprawdzające	22
4.2.3. Ćwiczenia	22
4.2.4. Sprawdzian postępów	27
4.3. Czesanie włosów na sucho	28
4.3.1. Materiał nauczania	28
4.3.2. Pytania sprawdzające	31
4.3.3. Ćwiczenia	32
4.3.4. Sprawdzian postępów	34
4.4. Formowanie fryzur	35
4.4.1. Materiał nauczania	35
4.4.2. Pytania sprawdzające	40
4.4.3. Ćwiczenia	40
4.4.4. Sprawdzian postępów	43
5. Sprawdzian osiągnięć	44
6. Literatura	49

1. WPROWADZENIE

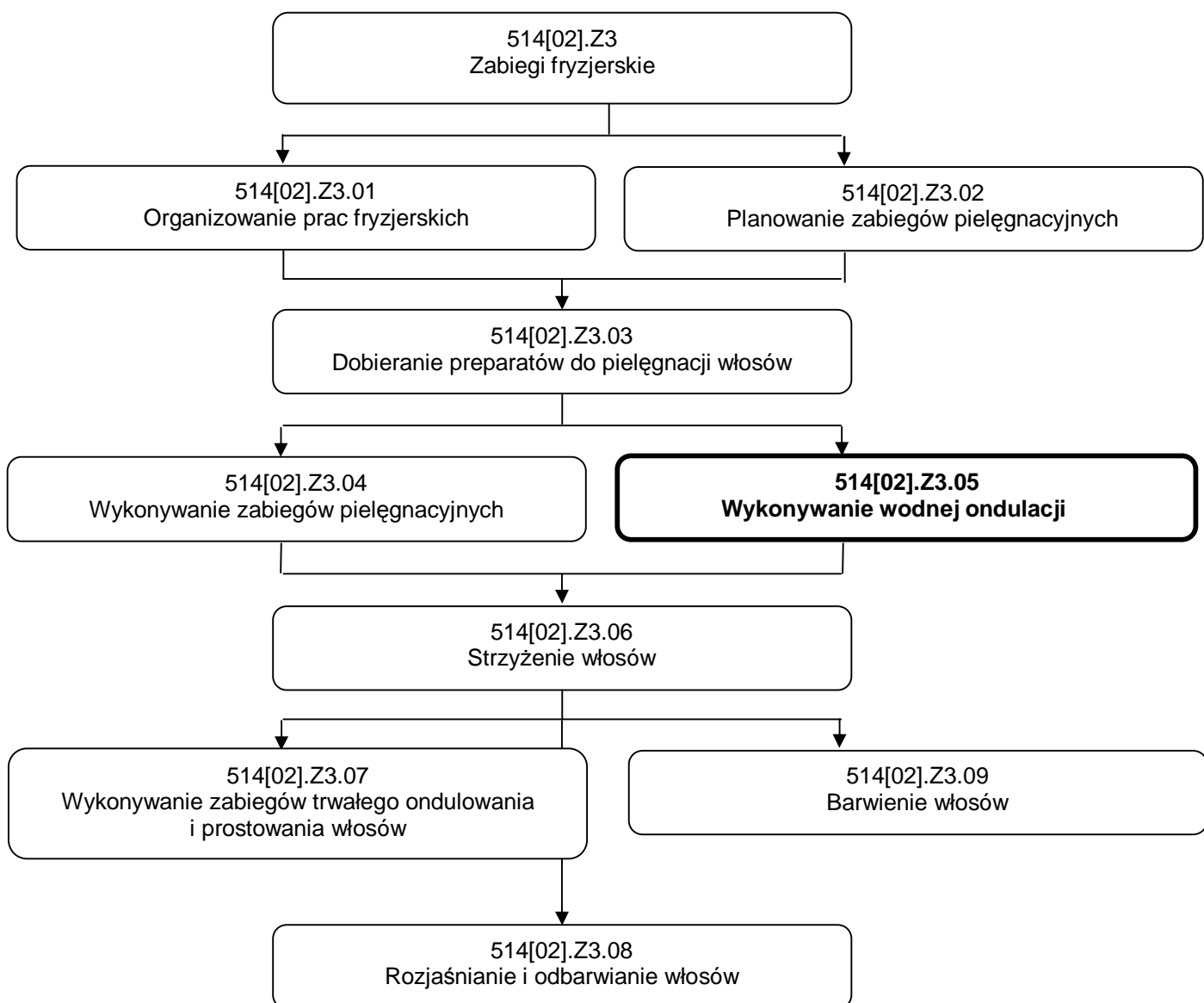
Poradnik będzie Ci pomocny w przyswajaniu wiedzy z zakresu wykonywania wodnej ondulacji. Pomoże Ci zorganizować stanowiska pracy do przeprowadzenia określonych etapów.

Poradnik zawiera:

1. Wymagania wstępne, czyli wykaz niezbędnych umiejętności i wiedzy, które powinieneś mieć opanowane, aby przystąpić do realizacji tej jednostki modułowej.
2. Cele kształcenia tej jednostki modułowej.
3. Materiał nauczania umożliwiający samodzielne przygotowanie się do wykonania ćwiczeń i zaliczenia sprawdzianów. Wykorzystaj do poszerzenia wiedzy wskazaną literaturę oraz inne źródła informacji. Obejmuje on również ćwiczenia, które zawierają:
 - wykaz materiałów, narzędzi i sprzętu potrzebnych do realizacji ćwiczenia,
 - pytania sprawdzające wiedzę potrzebną do wykonania ćwiczenia,
 - sprawdzian teoretyczny.
4. Przykłady ćwiczeń oraz zestawy pytań sprawdzających Twoje opanowanie wiedzy i umiejętności z zakresu całej jednostki. Prawidłowe wykonanie ćwiczeń jest dowodem osiągnięcia umiejętności praktycznych określonych w tej jednostce modułowej. Wykonując sprawdziany postępów powinieneś odpowiadać na pytanie tak lub nie, co oznacza, że opanowałeś materiał albo nie.

Jeżeli masz trudności ze zrozumieniem tematu lub ćwiczenia, to poproś nauczyciela lub instruktora o wyjaśnienie i ewentualne sprawdzenie, czy dobrze wykonujesz daną czynność. Po zrealizowaniu materiału spróbuj zaliczyć sprawdzian osiągnięć z zakresu tematyki jednostki modułowej.

Jednostka modułowa: Wykonywanie wodnej ondulacji, której treści teraz poznasz jest jednym z modułów koniecznych do zapoznania się z planowaniem i wykonywaniem zabiegów z zakresu fryzjerstwa.



Schemat układu jednostki modułowej

2. WYMAGANIA WSTĘPNE

Przystępując do realizacji programu jednostki modułowej powinieneś umieć:

- czytać tekst ze zrozumieniem,
- korzystać z różnych źródeł informacji,
- charakteryzować budowę i fizjologię włosa,
- identyfikować rodzaje owłosienia,
- określać fazy wzrostu włosa,
- rozróżniać właściwości włosów,
- określać czynniki wywołujące uszkodzenia włosów,
- identyfikować zmiany patologiczne skóry głowy i włosów,
- charakteryzować grupy sprzętu fryzjerskiego,
- charakteryzować preparaty pielęgnacyjne,
- dobierać preparaty pielęgnacyjne do potrzeb włosów i skóry głowy klienta,
- określać metody pielęgnacji włosów,
- rozróżniać sposoby mycia włosów,
- dezynfekować narzędzia i przybory fryzjerskie,
- organizować stanowisko pracy,
- przeprowadzać wywiad z klientem,
- diagnozować stan włosów i skóry głowy,
- wykonywać mycie włosów na mokro,
- wykonywać masaż owłosionej skóry głowy,
- wykonywać zabiegi pielęgnacyjne dostosowane do potrzeb włosów,
- korzystać z różnych źródeł informacji,
- przestrzegać zasad higieny oraz przepisów bhp i ppoż. podczas świadczenia usług.

3. CELE KSZTAŁCENIA

W wyniku realizacji programu jednostki modułowej powinieneś umieć:

- przygotować stanowisko pracy do wykonania wodnej ondulacji zgodnie z wymaganiami ergonomii,
- przygotować klienta do wykonania wodnej ondulacji,
- zastosować przepisy sanitarne, bezpieczeństwa i higieny pracy oraz ochrony przeciwpożarowej,
- określić techniki ondulacji wodnej,
- scharakteryzować przebieg procesu ondulacji wodnej,
- dobrać preparaty stylizujące odpowiednio do potrzeb włosów i rodzaju uczesania,
- zastosować różne techniki wykonywania ondulacji wodnej,
- scharakteryzować techniki modelowania włosów,
- obsłużyć aparaty do suszenia włosów,
- wykonać modelowanie włosów o różnej długości,
- wykonać modelowanie włosów odpowiednio do okoliczności.

4. MATERIAŁ NAUCZANIA

4.1. Preparaty stylizujące

4.1.1. Materiał nauczania

Przez ondulację wodną rozumie się układanie włosów na mokro według zamierzonej, odpowiednio dobranej linii fryzury, ich wysuszenie i rozczesanie zgodnie z założeniami fryzury dziennej, wieczorowej, artystycznej lub okolicznościowej. Środki do ondulacji wodnej nakłada się bezpośrednio na pasma włosów albo rozprowadza na całe włosy, a następnie dodatkowo zwilża się poszczególne pasma. Czynności przygotowawcze przed wykonaniem ondulacji wodnej obejmują kolejno: mycie głowy, strzyżenie włosów, oraz nawilżanie włosów płynem. Dobre ułożenie włosów, a tym samym wykonanie uczesania jest niemożliwe bez poprawnego ostrzyżenia. Przy nawilżaniu należy zwrócić uwagę a równomierne i w dostatecznym stopniu nasączenie wszystkich partii włosów płynem do ondulacji. Płynu należy używać z umiarem, by nie ściekał po włosach i skórze, gdyż ma on zwykle właściwości zlepiające.

Preparaty do układania włosów są produkowane w formie: roztworów, pianek, żeli, kremów, wosków i aerozoli. Powinny szybko wysychać i zostawiać na włosach cienką, klarowną powłokę oraz mieć przyjemny zapach. Nie powinny natomiast ulegać fermentacji i zostawiać na włosach matowego osadu.

Preparaty do układania włosów można podzielić na dwie główne grupy:

- 1) preparaty do wodnej ondulacji
- 2) preparaty utrwalające–środki stylizujące.

Preparaty do wodnej ondulacji nakładane są na mokre włosy i służą do ułatwienia ułożenia fryzury, przyspieszają suszenie, a jednocześnie nie pozostawiają na nich śladów.

Natomiast preparaty utrwalające w odróżnieniu od poprzednich, stosowane są na suche włosy. Służą do uzyskiwania fryzury o dowolnym kształcie. Mogą zawierać pigmenty nadające włosom krótkotrwałą barwę lub powodujące efekt mokrych włosów.

Preparaty do układania włosów mają zazwyczaj postać roztworów wodno–alkoholowych lub żeli. Podstawowym składnikiem tych środków są polimery syntetyczne takie jak: poliwinylpirolidon (PVP), polioctan winylu (PVA) lub poli(kwas akrylowy) (PAA). Są to substancje polimeryczne (wielkocząsteczkowe) o właściwościach błonotwórczych i są rozpuszczalne w wodzie. Ich zadaniem jest utworzenie na powierzchni włosów cienkiej warstwy, która powoduje usztywnienie fryzury i utrzymuje jej żądany kształt do pierwszego mycia. Mieszanina alkoholu i wody pełni funkcje rozpuszczalnika do wyżej wymienionych polimerów, jest ich nośnikiem, który ułatwia ich aplikacje na włosy. Ponad to preparaty te zawierają również glikol polietylenowy pełniący rolę plastyfikatora, czyli środka który zapewnia pewną elastyczność fryzurze usztywnionej osadzoną na powierzchni błoną polimerową. Oprócz w/w substancji preparaty do wodnej ondulacji zawierają również szereg innych substancji pomocniczych. Wszystkie substancje chemiczne i ich funkcja w tego rodzaju preparatach przedstawiona jest w tabeli poniżej.

Tabela 1. Składniki preparatów do wodnej ondulacji i ich działanie

Składnik	Przykładowe substancje	Działanie na włosy/ funkcja w preparacie
Substancje błonotwórcze	Poliwinylopirolidon Poliocetan winylu, poli(kwas akrylowy), etyloceluloza	Wytwarzają na powierzchni włosów usztywniającą powłokę, która utrzymuje kształt fryzury i zwiększa puszystość włosów
Plastyfikatory	Glikol polietylenowy, Glikol polipropylenowy, lanolina	Nadają włosom gładkość, miękkość i elastyczność
Kondycjonery	silikony, kwasy tłuszczowe, alkohole tłuszczowe, kationowe SPC, pantenol, hydrolizaty proteinowe	Zapobiegają elektryzowaniu włosów i ułatwiają rozczesywanie. Nie wprowadza się ich do preparatów stylizujących przeznaczonych do czesania włosów cienkich i delikatnych–mogą je obciążać
Substancje nośne	Zależnie od formy preparatu środki spieniające, zwilżające (SPC) lub żelotwórcze (polimery syntetyczne–polimery akrylowe, pochodne celulozy)	Umożliwiają uzyskanie właściwej formy preparatu
Substancje higroskopijne	Gliceryna, sorbitol, śluzu	Stosowane w żelach dających efekt mokrych włosów, zapobiegają przed całkowitym wyschnięciem preparatu
Zagęszczacze	Pochodne celulozy, polimery akrylowe	Nadają odpowiednią gęstą konsystencję preparatom (żele)
Prepolenty	Izobutan, propan	Związki umożliwiające rozpylenie środka na włosy (gaz) w preparatach w formie aerozoli w pojemnikach ciśnieniowych
Barwniki, substancje nabłyszczające	Pigmenty lub nadające perłowy połysk np. tlenki żelaza, cynku, tlenochlorek bizmutu (nadaje perłowy połysk), brokat, substancje tłuszczowe	Stosowane w celu uzyskania specjalnych efektów kolorystycznych
Filtry UV	tokoferole butylohydroksyanizol	Zabezpieczają włosy przed szkodliwym działaniem promieni słonecznych (promieniowania UVA iUVB) i wolnych rodników mają duże powinowactwo do keratyny mogą być pochodzenia naturalnego lub otrzymywane syntetycznie
Konserwanty	Parabeny i ich pochodne, kwas benzoesowy i jego sole, alkohole	Zapobiegają przed rozwojem pleśni, drożdżaków i bakterii
Substancje zapachowe	Gotowe kompozycje zapachowe	Maskują przykre zapachy substancji chemicznych występujących w preparacie i zapewniają przyjemny i atrakcyjny zapach preparatom

Jak już wspomniano preparaty do wodnej ondulacji mają różną postać. Formy występowania i ich podstawowy skład przedstawiony jest poniżej.

Płyny do układania włosów–preparaty ciekłe, roztwory wodno–alkoholowe, których głównymi składnikami są: rozpuszczone polimery błonotwórcze, plastyfikatory, środki kondycjonujące, konserwanty i środki zapachowe,

Pianki–preparaty spienione, forma roztworu koloidalnego w którym fazą rozproszona jest gaz (propelent), a rozpraszającą cieczą(mieszanina wody i alkoholu), zawierają duże ilości środków powierzchniowoczynnych, substancje błonotwórcze, środki kondycjonujące, plastyfikatory, konserwanty i substancje zapachowe.

Żele–postać galaretki, roztwory wodno–alkoholowe z zagęszczaczami nadającymi im formę żelu, głównymi składnikami są: substancje błonotwórcze, kondycjonujące, plastyfikatory, konserwanty, substancje zapachowe, substancje higroskopijne.

Druga grupa preparatów są środki do układania włosów na sucho. Są to tzw. preparaty stylizujące. Mają one najczęściej postać: kremów, brylantyn i wosków (pomady do włosów) lub gumy fryzjerskie..

Kremy–preparaty o gęstej, gładkiej konsystencji, emulsje typu w/o lub o/w.

Brylantyny–preparaty o konsystencji stałej lub ciekłej, ich głównym składnikiem jest olej parafinowy i wazelina, są tłuste nadają włosom połysk i wygładzają.

Woski–preparaty stałe na bazie wosków naturalnych (pszczeli) lub mineralnych (cerezyna) bądź syntetycznych (parafiny, estry), tłuste w dotyku, wygładzają i nadają połysk włosom.

Ogólnie preparaty te mają za zadanie utrwalić kształt fryzurze, uelastycznić, nadać połysk i gładkość, stworzyć ochronny film. Głównie stosowane są w przypadku włosów krótkich. Zazwyczaj są wzbogacane w środek powierzchniowo czynny, który ułatwia ich zmywanie.

W zależności od zastosowania w/w preparaty mają różny skład surowcowy.

W przypadku preparatów stosowanych wspomagająco przy prasowaniu włosów zawierają substancje odporne termicznie, które zabezpieczają włosy przed szkodliwym działaniem wysokiej temperatury. W tym przypadku stosowane są silikony, które ułatwiają rozczesywanie, kondycjonują włosy, zabezpieczają keratynę przed przegrzaniem. Ponadto zawierają substancje nawilżające–glicerynę i pantenol, węglowodory–nadające połysk oraz rozpuszczalniki (woda i alkohole). Preparaty te poza funkcją ochronną pełnią rolę środków przedłużających efekt stylizacji.

Jeżeli preparat służy do układania włosów rękami to najczęściej sporządzony jest na bazie roztworów polimerów akrylowych. Ponadto wzbogacony jest w węglowodory i woski (działanie ochronne i nabłyszczające), środki pielęgnujące: alkohole tłuszczowe (alkohol cetylowy) i pantenol oraz konserwanty. Środki te po nałożeniu na włosy nadają im elastyczność i utrwalają żądany kształt fryzurze.

Działanie poszczególnych składników środków stylizujących zestawione jest w formie tabeli.

Tabela 2. Działanie poszczególnych składników

Składnik	Działanie na włosy/ funkcja w preparacie
Silikony	Ułatwiają rozczesywanie, nadają włosom połysk, miękkość i jedwabistość, działają kondycjonująco oraz zabezpieczają keratynę przed przegrzaniem
Środki kondycjonujące np. pantenol, gliceryna, estry kwasów tłuszczowych, alkohole tłuszczowe	Nawilżają i pielęgnują włosy
Woski i węglowodory: wazelina, parafina	Nadają włosom połysk, wygładzają, tworzą ochronny film
Środki powierzchniowo czynne	Zwilżają włosy i ułatwiają zmywanie preparatu Działają jako emulgatory w przypadku środków emulsyjnych
Rozpuszczalniki np. woda, etanol	Nadają preparatom formę roztworu,
Konserwanty np.: parabeny	Zapobiegają niszczeniu preparatu przez rozwój bakterii i pleśni

Przy wyborze odpowiedniego środka stylizującego należy uwzględnić nie tylko nadawany kształt fryzurze, ale i rodzaj włosów na jakich środek ma być stosowany. Zastosowanie odpowiedniego rodzaju środka zapewni dobry, trwały efekt stylizacji oraz zdrowy wygląd włosów bez ich nadmiernego obciążania. W przedstawionej poniżej tabeli przedstawione są rodzaje włosów i odpowiednie środki stylizujące, które można zastosować.

Tabela 3. Dobór środków stylizujących

Rodzaj włosów	Zasady doboru środków stylizujących
Włosy cienkie i delikatne	<ul style="list-style-type: none"> – stosować delikatne preparaty stylizujące w formie lotionów, lekkich emulsji, ponieważ nie powodują zmatowienia, a włosy są zdolne utrzymania nadanego kształtu. – aplikować preparat w niewielkiej ilości, aby nadmiar środka nie obciążał włosów – wybierać preparaty zwiększające objętości i puszystość włosów oraz dających efekt maksymalnego odbicia włosów przy nasadzie
Włosy grube i ciężkie	<ul style="list-style-type: none"> – stosować preparaty mocne środki stylizujące w formie żeli, pianek, wosków, aby fryzura była sprężysta i delikatnie wygładzona – aplikować preparat równomiernie na całej powierzchni włosów – wybierać preparaty usztywniające włosy i dające długotrwały efekt stylizacji
Włosy kręcone, suche, zniszczone	<ul style="list-style-type: none"> – stosować preparaty w formie emulsji tzn. mleczek, kremów, fluidów, które zawierają silikony, środki kondycjonujące i ochronne, ponieważ ten typ włosów jest bardzo trudny do stylizacji. Zastosowanie tego typu preparatu powoduje wygładzenie włosów i ich uelastycznienie aż po same końce. – aplikować preparat na długości i końcach włosów – wybierać preparaty o działaniu wygładzającym, kondycjonującym, uelastyczniającym i nabłyszczającym włosy

Po uwzględnieniu rodzaju włosów można sformułować następujące ogólnie zasady doboru preparatów stylizujących:

1. Do podkreślania linii fryzur, skreću loczków i ekspresyjnego wywinięcia końcówek stosowane są: lekkie kremy, żele, fluidy, gumy fryzjerskie i pianki,
2. Do utrwalenia fryzur stosowane są lakiery dobrane odpowiednio do rodzajów włosów. Do włosów suchych–lakiery powinny zawierać środki nawilżające i natłuszczające, natomiast do włosów skłonnych do przetłuszczania–lakiery powinny zawierać substancje wiążące nadmiar tłuszczu.
3. Do finalnego wykończenia fryzury–brylantyny, pomady itp. Środki zawierające duże ilości środków nabłyszczających oraz środki ochronne (np.: filtry UV) i kondycjonujące. Tego typu środków nie stosuje się do włosów, które mają skłonność do przetłuszczania się!

4.1.2. Pytania sprawdzające

Odpowiadając na pytania, sprawdzisz, czy jesteś przygotowany do wykonania ćwiczeń.

1. Co to jest wodna ondulacja?
2. Jaki jest podział środków do układania włosów?
3. Z jakich składników składają się preparaty do ondulacji wodnej?
4. Jakie działanie na włosy mają składniki płynów do ondulacji wodnej?
5. Do czego służą preparaty stylizujące?
6. Jakie są podstawowe grupy preparatów stylizujących?
7. Z jakich składników złożone są preparaty do stylizacji i jakie mają działanie?
8. Jakie substancje wchodzi w skład preparatów do stylizacji wykorzystującej prasownię?
9. Jakie substancje wchodzi w skład preparatów do stylizacji rękami?

10. Jakie środki stylizujące i dlaczego należy stosować do włosów suchych, grubych i kręconych?
11. Jakie środki należy dobrać do podkreślania linii fryzury, utrwalenia, a jakie do wykończenia?

4.1.3. Ćwiczenia

Ćwiczenie 1

Uzupełnij tabelę.

Składnik	Przykładowe substancje
Substancje błonotwórcze	
Plastyfikatory	
Kondycjonery	
Substancje nośne	
Substancje higroskopijne	
Zagęszczacze	
Propelenty	
Barwniki, substancje nablyszczające	
Filtry UV	
Konserwanty	
Substancje zapachowe	

Sposób wykonania ćwiczenia

Aby wykonać ćwiczenie, powinieneś:

- 1) zapoznać się z opisem składu i funkcji składników środków do czesania na mokro i utrwalających (materiał nauczania 4.1.1.),
- 2) uzupełnić tabelę,
- 3) porównać swoją tabelę z tabelami opracowanymi przez koleżanki/kolegów.

Wyposażenie stanowiska pracy:

- karta ćwiczenia,
- literatura z rozdziału 6.

Ćwiczenie 2

Dopasuj odpowiednie środki stylizujące do rodzaju włosów.

Włosy kręcone	Łagodne środki stylizujące np.: lotiony, lekkie emulsje
Włosy suche i zniszczone	Silne środki stylizujące: żele, pianki, woski
Włosy grube	Preparaty w formie emulsji (np.: kremy, fluidy) zawierających silikony, środki kondycjonujące, natłuszczające i nawilżające
Włosy delikatne	Preparaty w formie emulsji (np.: kremy, fluidy) zawierających silikony, środki kondycjonujące, działające uelastyczniająco

Wskazówki do realizacji

Przed przystąpieniem do realizacji ćwiczenia nauczyciel powinien omówić jego zakres i sposób wykonania.

Sposób wykonania ćwiczenia

Aby wykonać ćwiczenie, powinienes:

- 1) zapoznać się z zasadami doboru preparatów stylizujących do rodzaju włosów (materiał nauczania 4.1.1.),
- 2) dokładnie zapoznać się z kartkami zawierającymi opisy zasad doboru preparatów,
- 3) wyciąć kartki,
- 4) przykleić kartki na arkuszu papieru A4 we właściwym układzie,
- 5) porównać przygotowany przez Siebie układ zasad doboru środków stylizujących dla poszczególnych rodzajów włosów z układami opracowanymi przez koleżanki/kolegów.

Wyposażenie stanowiska pracy:

- arkusz zawierający karki z opisami zasad doboru preparatów stylizujących oraz rodzajów włosów,
- arkusz papieru formatu A4,
- nożyczki i klej,
- literatura z rozdziału 6.

Ćwiczenie 3

Uzupełnij tabelę.

Funkcja w preparacie	Rodzaj składnik
Stosowane w celu uzyskania specjalnych efektów kolorystycznych	
Zabezpieczają włosy przed szkodliwym działaniem promieni słonecznych (promieniowania UVA iUVB) i wolnych rodników mają duże powinowactwo do keratyny mogą być pochodzenia naturalnego lub otrzymywane syntetycznie	
Zapobiegają elektryzowaniu włosów i ułatwiają rozczesywanie. Nie wprowadza się ich do preparatów stylizujących przeznaczonych do czesania włosów cienkich i delikatnych–mogą je obciążać	
Zapobiegają przed rozwojem pleśni, drożdżaków i bakterii	
Nadają włosom gładkość, miękkość i elastyczność	
Związki umożliwiające rozpylenie środka na włosy (gaz) w preparatach w formie aerozoli w pojemnikach ciśnieniowych	
Wytwarzają na powierzchni włosów usztywniającą powłokę, która utrzymuje kształt fryzury i zwiększa puszystość włosów	
Stosowane w żelach dających efekt mokrych włosów, zapobiegają przed całkowitym wyschnięciem preparatu	
Umożliwiają uzyskanie właściwej formy preparatu	
Maskują przykre zapachy substancji chemicznych występujących w preparacie i zapewniają przyjemny i atrakcyjny zapach preparatom	
Nadają odpowiednią gęstą konsystencję preparatom (żele)	

Sposób wykonania ćwiczenia

Aby wykonać ćwiczenie, powinieneś:

- 1) zapoznać się z opisem składu i funkcji składników środków do czesania na mokro i utrwalających (materiał nauczania 4.1.1.),
- 2) uzupełnić tabelę,
- 3) porównać swoją tabelę z tabelami opracowanymi przez koleżanki/kolegów.

Wyposażenie stanowiska pracy:

- karta ćwiczenia,
- literatura z rozdziału 6.

Ćwiczenie 4

Sporządź brylantynę ciekłą.

Instrukcja do wykonania ćwiczenia

Składniki:

- Olej parafinowy–50 cz.w.
- Lanolina–6 cz.w.
- Nafta kosmetyczna–43 cz.w.
- Paraben–0,5 cz.w.
- Substancja zapachowa–0,5 cz.w

Wykonanie:

W moździerzu ceramicznym umieść wazelinę, następnie dodaj konserwant i kompozycje zapachową, a następnie dolewaj powoli naftę i dokładnie ucieraj aż do uzyskania jednolitej masy.

Sposób wykonania ćwiczenia

Aby wykonać ćwiczenie, powinienes:

- 1) zapoznać się ze składem brylantyny i sposobem jej przygotowania (instrukcja do wykonania ćwiczenia),
- 2) przygotować stanowisko pracy,
- 3) odważyć wskazane w recepturze ilości składników,
- 4) połączyć składniki zgodnie ze sposobem wykonania preparatu,
- 5) przelżyć preparat do przygotowanego pojemnika.

Wyposażenie stanowiska pracy:

- moździerz ceramiczny o pojemności 150 cm³,
- waga laboratoryjna,
- odczynniki chemiczne: wazelina, gotowa kompozycja zapachowa, konserwant, nafta kosmetyczna,
- pojemnik szklany lub z tworzywa sztucznego na gotowy preparat,
- instrukcja wykonania ćwiczenia.

Ćwiczenie 5

Przygotuj lakier do włosów.

Instrukcja do wykonania ćwiczenia

Składniki:

- Poliwinylpirolidon–2,5 cz.w.
- Etyloceluloza–8,3 cz.w.
- Lanolina–1 cz.w.
- Zapach–0,2 cz.w.
- Alkohol–88 cz.w.

Wykonanie ćwiczenia:

Do zlewki o pojemności 150 cm³ wlej alkohol i dodaj lanolinę. Po rozpuszczeniu lanoliny dodawaj pozostałe składniki lakieru wodę cały czas intensywnie mieszając. Wymieszaj do uzyskania klarownego roztworu.

Sposób wykonania ćwiczenia

Aby wykonać ćwiczenie, powinienes:

- 1) zapoznać się ze składem lakieru i sposobem jego przygotowania (instrukcja do wykonania ćwiczenia),
- 2) przygotować stanowisko pracy,
- 3) odmierzyć wskazane w recepturze ilości składników,
- 4) połączyć składniki zgodnie ze sposobem wykonania preparatu,
- 5) przełożyć preparat do przygotowanego pojemnika.

Wyposażenie stanowiska pracy:

- zlewka o pojemności 150 cm³,
- zlewka o pojemności 50 cm³,
- mieszadło magnetyczne lub bagietka szklana,
- odczynniki chemiczne: poliwinylpirolidon, etyloceluloza, lanolina, izopropanol, kompozycja zapachowa,
- pojemnik szklany lub z tworzywa sztucznego na gotowy preparat,
- instrukcja wykonania ćwiczenia.

4.1.4. Sprawdzian postępów

Czy potrafisz:

	Tak	Nie
1) wyjaśnić co to jest ondulacja wodna?	<input type="checkbox"/>	<input type="checkbox"/>
2) wymienić i krótko działanie substancji wchodzących w skład preparatów do układania włosów na mokro?	<input type="checkbox"/>	<input type="checkbox"/>
3) wyjaśnić do czego służą preparaty do stylizacji?	<input type="checkbox"/>	<input type="checkbox"/>
4) wymienić i krótko opisać rodzaje preparatów do stylizacji?	<input type="checkbox"/>	<input type="checkbox"/>
5) wyjaśnić działanie składników preparatów do stylizacji włosów	<input type="checkbox"/>	<input type="checkbox"/>
6) omówić postacie środków do stylizacji?	<input type="checkbox"/>	<input type="checkbox"/>
7) wyjaśnić jakie składniki i dlaczego powinien zawierać preparat do układania włosów na gorąco?	<input type="checkbox"/>	<input type="checkbox"/>
8) dobrać preparat do odpowiedniego rodzaju włosów i uzasadnić swój wybór?	<input type="checkbox"/>	<input type="checkbox"/>
9) wskazać preparaty do utrwalenia, podkreślenia linii i do wykończenia fryzury”?	<input type="checkbox"/>	<input type="checkbox"/>
10) wyjaśnić czym różnią się preparaty do ondulacji wodnej od środków stylizujących?	<input type="checkbox"/>	<input type="checkbox"/>

4.2. Techniki wodnej ondulacji

4.1.1. Materiał nauczania

Wodna ondulacja–czesanie na mokro–to nietrwale odkształcenie włosów pod wpływem czynników:

- mechanicznego–siły naprężania pasm podczas czesania,
- fizycznego–temperatury.

Podstawowe techniki czesania włosów na mokro to:

- plisowanie (wyciskanie fal palcami i grzebieniem),
- loczkowanie (płaskie i spiralne),
- nawijanie włosów na wałki siatkowe,
- ondulacja fenowa (modelowanie włosów),
- techniki mieszane.

Plisowanie włosów to technika układania, polegająca na wyciskaniu włosów w fale lub nadaniu włosom zarysu fal za pomocą palców i grzebienia. Istotą tego kształtowania jest nadanie poszczególnym pasmom zarysu przedstawionego na poniższym rysunku poglądowym:



1 - głębokość fali
2 - szerokość fali

Rys. 1. Plisowanie włosów. [6, s. 152]

Fale wyciska się na włosach:

- jednej długości lub delikatnie wystopniowanych o maksymalnej długości do ramion,
- naturalnie falujących lub podatnych na układanie,
- dobrze zwilżonych środkiem stylizującym o przedłużonym czasie wysychania.

Technika wyciskania fal na całym poroście

1. W przedniej części porostu wyznaczyć przedziałek (dzielący porost symetrycznie lub asymetrycznie zależnie od życzenia klientki).
2. Pasma włosów dokładnie wyczesywać (równoległe lub ukośnie do przedziałka) od nasady w kierunku tworzenia fali.

3. Palcem środkowym przytrzymywać wyczesany łuk, a palcem wskazującym dociskać w miejscu załamania fali, w momencie tworzenia jej grzbietu.
4. Kolejną falę formować analogicznie, wyczesując pasmo w przeciwnym kierunku.
5. Fale z tyłu głowy łączyć na jednym poziomie.
6. Przy dłuższych włosach boczne lub tylne kosmyki zawinąć w spiralne loki zgodnie z kierunkiem wyczesanej fali. Loki ułożyć na policzku, szyi lub karku tak, aby komponowały się z całością fryzury.



Rys. 2. Wyciskanie fal [6, s. 175]

7. Włosy wyciśnięte w fale wysuszyć pod suszarką hełmową o minimalnym nawiewie powietrza.
8. Gotową fryzurę można utrwalić lakierem.

Loczkowanie polega na nawijaniu pasm włosów na palec i mocowaniu zawiniętych loków klipsami. Zależnie od kierunku nawijania wyróżnia się loki spiralne i płaskie. Loczki spiralne nawija się od nasady po końce natomiast płaskie odwrotnie—od końcy po nasadę.

Do nawijania wydziela się pasma w kształcie kwadratu, prostokąta lub trójkąta. Grubość pasm zależy od siły skrętu oraz długości, grubości i gęstości włosów. Przeciętnie od 1x1 do 3x3 cm.



Rys. 3. Loczkowanie [4, s.105]

Gdy włosy poddane loczkowaniu (po wyczesaniu) mają układać się w fale, to należy:

- rozpocząć pracę od nawinięcia włosów w części ciemieniowej głowy następnie nawijać pasma na szczycie i z tyłu głowy,
- loczki w obrębie jednego pasma należy nawijać w jednym kierunku (w prawo lub w lewo),
- loczki w sąsiednich rzędach należy nawijać w przeciwnych kierunkach (gdy w pierwszym rzędzie loki nawijano w prawo, to w drugim powinny być nawinięte w lewo),
- loki na szczycie i z tyłu głowy należy nawijać ukośnie łącząc pierwszy rząd z prawej strony głowy z trzecim rzędem po lewej stronie głowy, następne rzędy kolejno: drugi z czwartym, trzeci z piątym itd.

Nawijanie włosów na wałki siatkowe to technika będąca odmianą loczkowania płaskiego włosów i polega na nawijaniu pasm na wałki. Włosy czesane tą techniką podnoszą się od skóry głowy, co zwiększa objętość formy. Siła skrętu zależy od:

- długości i gatunku włosów
- średnicy wałków.

Tabela 4. Zasady doboru średnicy wałków do planowanej siły skrętu włosów [3, s. 154]

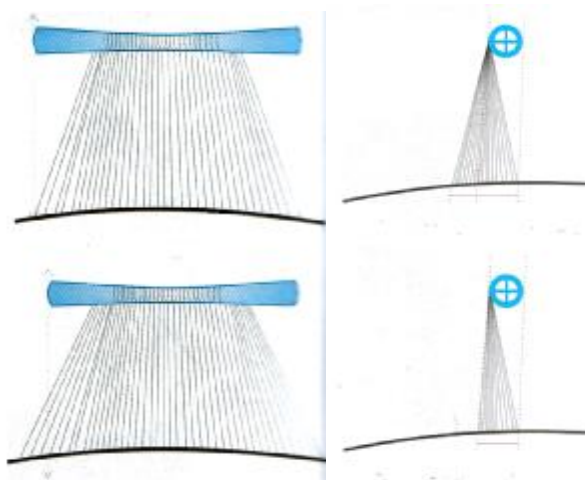
Średnica wałków	Rodzaj włosów/ siła skrętu
10–14 mm	Włosy cienkie, delikatne, krótkie Loki wyraźnie skręcone
15–24 mm	Włosy normalne, gęste, sztywne, półdługie i długie Loki podniesione przy nasadzie, mocny skręt
25–35 mm	Włosy kędzierzawe, nadmiernie elastyczne Zwiększenie podatności na układanie, zwiększenie objętości, bez efektu loków

Zasady prawidłowego nawijania płaskiego:

- pasma włosów oddziela się (prosto lub zygakiem) w kształcie prostokąta o wymiarach odpowiadających wymiarom wałka,



[4, s. 106]



[6, s. 154]

Rys. 4. Prawidłowe nawijanie wałków

- wydzielone pasmo dokładnie wyczesuje się do nasady do końca,
- pasmo nawija się pod kątem prostym do krzywizny głowy,
- podczas nawijania pasmo włosów należy naciągnąć,
- szpilka mocująca wałek nie powinna dotykać skóry,
- kierunek nawijania włosów powinien być zgodny z kierunkiem ułożenia włosów w końcowym efekcie fryzury.

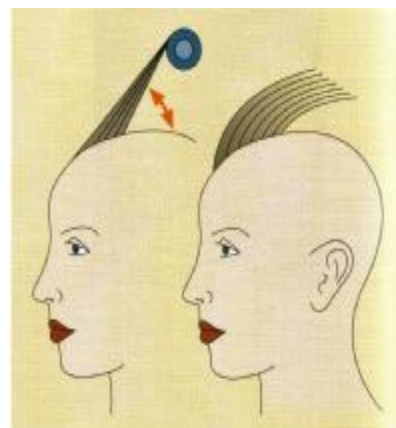
Obecnie coraz częściej stosuje się różne kąty nawinięcia pasma na wałek, co umożliwia uzyskanie różnych efektów podniesienia włosów u nasady.



Kąt prosty–silne podniesienie włosów od nasady, duże zwiększenie objętości



Kąt rozwarty–bardzo silne podniesienie włosów od nasady, znaczne zwiększenie objętości



Kąt ostry–brak podniesienia włosów od nasady

Rys. 5. Kąty nawinięcia pasma na wałek [4, s.106]

Do technik nawijania włosów na wałki siatkowe zalicza się nawijanie:

- klasyczne,
- cegielkowe,
- do fryzury,
- kierunkowe,
- kreatywne.



Rys. 6. Nawijanie klasyczne [6, s. 173]



Rys. 7. Nawijanie kierunkowe [6, s. 174]



Rys. 8. Nawijanie kreatywne [6, s. 174]

Ondulacja fenowa (modelowanie włosów) to jedna z najczęściej obecnie wykonywanych technik czesania włosów na mokro. Polega na wyczesywaniu włosów szczotką w strumieniu ciepłego powietrza. Wskazana technika czesania pozwala na formowanie różnorodnych form z włosów o różnej długości i gatunku.

Technika modelowania włosów

1. Przed przystąpieniem do pracy należy nanieść na włosy odpowiednio dobrany środek stylizujący.
2. Modelowanie rozpoczyna się od włosów nad karkiem. Kolejne warstwy wybiera się stopniowo ku górze i na boki. Na końcu formuje się przednie partie fryzury.
3. Włosy nabiera się na szczotkę przy nasadzie i suszy kierując pasmo do góry (uzyskuje się wówczas efekt tzw. odbicia włosów od nasady). Następnie wkręca się pasmo włosów na szczotkę w kierunku końców. Podczas pracy szczotka powinna być stale w ruchu i wykonywać obroty z jednoczesnym naciąganiem pasm i wkręcaniem włosów (uzyskuje się wówczas utrwalenie nadanego kształtu i wygładzenie mechaniczne powierzchni włosów). Strumień powietrza wydmuchiwanego z suszarki powinien być kierowany na włosy nie na skórę głowy klienta.



Rys. 9. Modelowanie włosów [4, s. 107]

Techniki mieszane to połączenie najbardziej popularnych technik czesania włosów, np.

- loków płaskich i spiralnych,
- loków płaskich i plisowania włosów,
- plisowania i loków spiralnych.



Rys. 10. Techniki mieszane [4, s. 107]

Przebieg technologiczny czesania włosów na mokro

Wykonanie usługi obejmuje następujące etapy pracy:

- operacje przygotowawcze,
- czesanie włosów na mokro,
- operacje końcowe.

I. Operacje przygotowawcze:

1) przygotowanie stanowiska pracy.

Na konsoli fryzjerskiej należy zgromadzić wszystkie niezbędne narzędzia, aparaty, przybory, materiały fryzjerskie oraz bieliznę zabiegową. Do wykonania usługi potrzebne są:

- narzędzia: grzebień do rozczesywania włosów, szpikulec,
- aparaty: suszarka ręczna, suszarka hełmowa,
- przybory: kłamry, klipsy, wałki, siatki, szczotki fryzjerskie, szpilki, kłamry do zaznaczania grzbietu fali,
- materiały fryzjerskie: szampon i odżywka o działaniu kondycjonującym, środek stylizujący do dobrany do planowanej techniki czesania oraz rodzaju włosów, lakier do włosów lub inny środek do stylizacji fryzury na sucho,
- bielizna zabiegowa: ręcznik frotte, peleryna do czesania włosów.

2) przygotowanie włosów do zabiegu.

Przed wykonaniem zabiegu należy umyć włosy.

3) zabezpieczenie odzieży klienta.

Odzież klienta zabezpiecza się peleryną do czesania włosów na mokro.

4) dobór techniki pracy.

Zależnie od planowanej linii fryzury i preferencji klienta dobiera się technikę czesania włosów.

II. Czesanie włosów na mokro

Po ustaleniu kształtu fryzury należy wykonać czesanie włosów jedną z wyżej opisanych technik.

III. Operacje końcowe

- formowanie fryzury i utrwalenie lakierem (patrz rozdział 4.4.).

4.2.2. Pytania sprawdzające

Odpowiadając na pytania, sprawdzisz, czy jesteś przygotowany do wykonania ćwiczeń.

1. Co to jest wodna ondulacja?
2. Jakie czynniki wywołują nietrwałą zmianę kształtu włosów?
3. Jakie są techniki wykonywania wodnej ondulacji?
4. Na czym polega plisowanie włosów?
5. Na czym polega loczkowanie włosów?
6. Jakimi sposobami można wykonać loczkowanie włosów?
7. Na czym polega nawijanie włosów na wałki siatkowe?
8. Pod jaki kątem można nawijać pasma włosów na wałki siatkowe?
9. Jak wykonać modelowanie włosów?
10. Na czym polega czesanie włosów na mokro technikami mieszanymi?
11. Jaki jest przebieg technologiczny czesania włosów na mokro?

4.2.3. Ćwiczenia

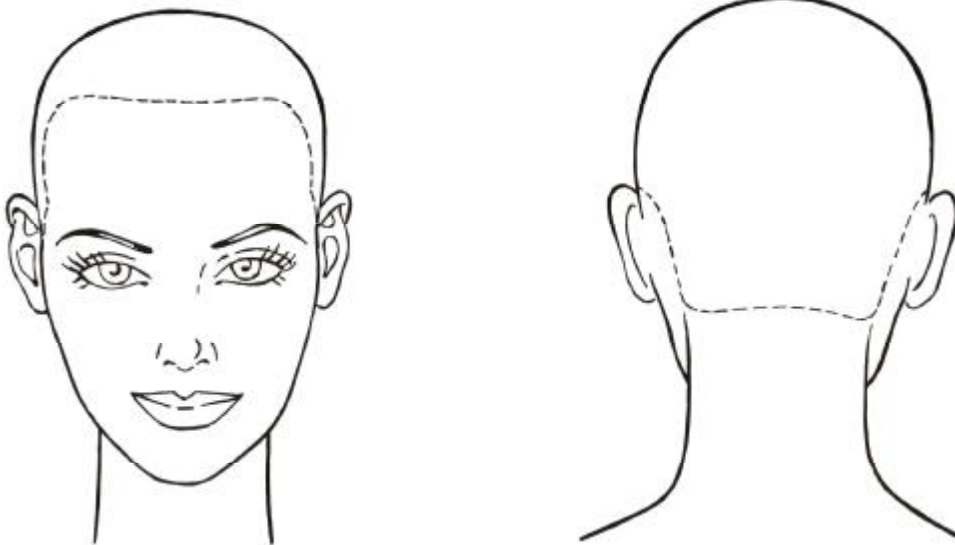
Ćwiczenie 1

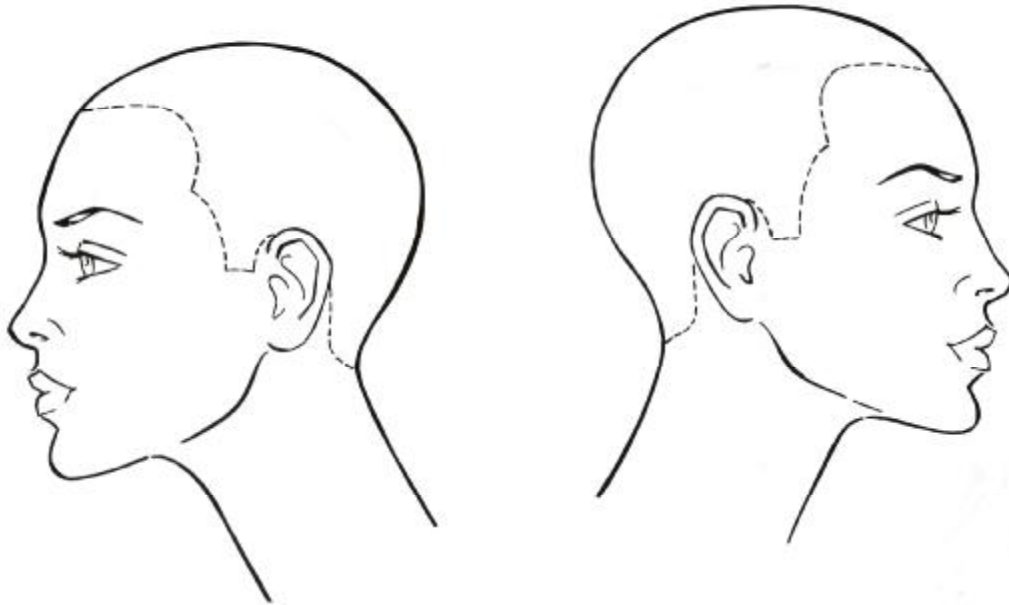
Wykonaj rysunki poglądowe nawijania włosów na nawijacze siatkowe techniką:

- klasyczną,
- cegiełkową,
- kreatywną.

Rysunki należy wykonać w czterech rzutach na schematach główek (karta ćwiczenia).

KARTA ĆWICZENIA





Sposób wykonania ćwiczenia

Aby wykonać ćwiczenie, powinienes:

- 1) zapoznać się z opisem technik nawijania włosów na wałki siatkowe (materiał nauczania pkt. 4.2.1.),
- 2) przygotować stanowisko pracy,
- 3) wykonać rysunki poglądowe,
- 4) zaprezentować efekt swojej pracy na forum klasy.

Wyposażenie stanowiska pracy:

- karta ćwiczenia,
- ołówek i gumka,
- literatura z rozdziału 6.

Ćwiczenie 2

Uzupełnij tabelę.

Średnica wałków	Rodzaj włosów/siła skrętu
10–14 mm	
15–24 mm	
25–35 mm	

Sposób wykonania ćwiczenia

Aby wykonać ćwiczenie, powinieneś:

- 1) zapoznać się z opisem doboru średnicy wałków do długości włosów i planowanej siły skrętu (materiał nauczania pkt. 4.2.1.),
- 2) uzupełnić tabelę,
- 3) porównać swoją tabelę z tabelami opracowanymi przez koleżanki/kolegów.

Wyposażenie stanowiska pracy:

- karta ćwiczenia,
- literatura z rozdziału 6.

Ćwiczenie 3

Przyporządkuj opisy technik do ich nazw.

Wyciskanie fal

Loczkowanie

Modelowanie

**Nawijanie
na wałki**

To technika układania, polegająca na wyciskaniu włosów w fale lub nadaniu włosom zarysu fal za pomocą palców i grzebienia.

To technika będąca odmianą loczkowania płaskiego włosów i polega na nawijaniu pasm na wałki. Włosy czesane tą techniką podnoszą się od skóry głowy, co zwiększa objętość formy.

Technika polegająca na nawijaniu pasm włosów na palec i mocowaniu zawiniętych loków klipsami. Zależnie od kierunku nawijania wyróżnia się loki spiralne i płaskie. Loczki spiralne nawija się od nasady po końce natomiast płaskie odwrotnie – od końcy po nasadę.

To jedna z najczęściej obecnie wykonywanych technik czesania włosów na mokro. Polega na wyczesywaniu włosów szczotką w strumieniu ciepłego powietrza. Wskazana technika czesania pozwala na formowanie różnorodnych form z włosów o różnej długości i gatunku.

Sposób wykonania ćwiczenia

Aby wykonać ćwiczenie, powinieneś:

- 1) zapoznać się z opisem technik czesania włosów na mokro (materiał nauczania pkt. 4.2.1.),
- 2) zapoznać się z zapisami w karcie ćwiczenia,
- 3) przyporządkować nazwy technik do opisów,
- 4) zaprezentować efekt swojej pracy na forum klasy.

Zalecane metody nauczania–uczenia się:

- ćwiczenia praktyczne.

Wyposażenie stanowiska pracy:

- karta ćwiczenia,
- literatura z rozdziału 6.

Ćwiczenie 4

Do salonu fryzjerskiego zgłosiła się klientka, której życzeniem jest wykonanie modelowania włosów. Ma długie, gęste włosy o naturalnym kolorze i lekko wysuszonych końcach. Przygotuj plan pracy obejmujący wykonanie usługi obejmujący:

- wykaz sprzętu i materiałów fryzjerskich potrzebnych do wykonania usługi,
- przebieg technologiczny modelowania włosów z opisem poszczególnych czynności.

Sposób wykonania ćwiczenia

Aby wykonać ćwiczenie, powinieneś:

- 1) zapoznać się z opisem modelowania włosów oraz popisem przebiegu technologicznego czesania włosów na mokro (materiał nauczania pkt. 4.2.1.),
- 2) przygotować plan pracy,
- 3) opisać czynności wyszczególnione w planie pracy,
- 4) zaprezentować efekt swojej pracy na forum klasy.

Wyposażenie stanowiska pracy:

- karta ćwiczenia,
- materiały piśmiennicze,
- literatura z rozdziału 6.

Ćwiczenie 5

Wykonaj plisowanie włosów na przedniej części porostu.

Sposób wykonania ćwiczenia

Aby wykonać ćwiczenie, powinieneś:

- 1) zapoznać się z opisem wykonywania plisowania włosów (materiał nauczania pkt. 4.2.1.),
- 2) umyć włosy,
- 3) przygotować stanowisko pracy i klienta do zabiegu,
- 4) wykonać wyciskanie fal palcami i grzebieniem na przedniej części porostu,
- 5) wysuszyć włosy,
- 6) utrwalić fryzurę lakierem,
- 7) uporządkować stanowisko pracy,
- 8) zaprezentować efekt swojej pracy.

Wyposażenie stanowiska pracy:

- główka ćwiczeniowa,
- grzebień do rozczesywania włosów,
- grzebień do wyciskania fal,
- klamry do wyciskania fal,
- środki fryzjerskie: szampon, odżywka, środek stylizujący, lakier do włosów,
- suszarka hełmowa lub promiennik podczerwieni,
- ręcznik frotte,
- ręczniki papierowe,
- rękawiczki lateksowe lub foliowe,
- peleryna do czesania włosów,
- literatura z rozdziału 6.

Ćwiczenie 6

Wykonaj nawijanie włosów na wałki siatkowe techniką kierunkową.

Sposób wykonania ćwiczenia

Aby wykonać ćwiczenie, powinienes:

- 1) zapoznać się opisem wykonywania nawijania włosów na wałki techniką kierunkową (materiał nauczania pkt. 4.2.1.),
- 2) umyć włosy,
- 3) przygotować stanowisko pracy i klienta do zabiegu,
- 4) wykonać nawijanie włosów na wałki siatkowe techniką klasyczną,
- 5) wysuszyć włosy,
- 6) utrwalić fryzurę lakierem,
- 7) uporządkować stanowisko pracy,
- 8) zaprezentować efekt swojej pracy.

Wyposażenie stanowiska pracy:

- główka ćwiczeniowa,
- grzebień do rozczesywania włosów,
- szpikulec,
- wałki siatkowe,
- szpilki do mocowania wałków,
- siatka,
- środki fryzjerskie: szampon, odżywka, środek stylizujący, lakier do włosów,
- suszarka hełmowa,
- ręcznik frotte,
- ręczniki papierowe,
- rękawiczki lateksowe lub foliowe,
- peleryna do czesania włosów,
- literatura z rozdziału 6.

Ćwiczenie 7

Wykonaj modelowanie włosów zgodnie z życzeniem klientki.

Sposób wykonania ćwiczenia

Aby wykonać ćwiczenie, powinieneś:

- 1) zapoznać się opisem wykonywania modelowania włosów (materiał nauczania pkt. 4.2.1.),
- 2) umyć włosy,
- 3) przygotować stanowisko pracy i klienta do zabiegu,
- 4) wykonać ondulację fenową,
- 5) utrwalić fryzurę lakierem,
- 6) uporządkować stanowisko pracy,
- 7) zaprezentować efekt swojej pracy.

Wyposażenie stanowiska pracy:

- grzebień do rozczesywania włosów,
- szpikulec,
- szczotki okrągłe lub szkieletowe o różnych średnicach,
- klamry,
- środki fryzjerskie: szampon, odżywka, środek stylizujący, lakier,
- suszarka ręczna,
- ręcznik frotte,
- ręczniki papierowe,
- rękawiczki lateksowe lub foliowe,
- peleryna do czesania włosów,
- literatura z rozdziału 6.

4.2.4. Sprawdzian postępów

Czy potrafisz:

	Tak	Nie
1) wymienić techniki czesania włosów na mokro?	<input type="checkbox"/>	<input type="checkbox"/>
2) rozróżnić techniki wykonywania wodnej ondulacji?	<input type="checkbox"/>	<input type="checkbox"/>
3) scharakteryzować wyciskanie fal palcami i grzebieniem?	<input type="checkbox"/>	<input type="checkbox"/>
4) określić technikę wyciskania fal na całym poroście?	<input type="checkbox"/>	<input type="checkbox"/>
5) scharakteryzować loczkowanie włosów?	<input type="checkbox"/>	<input type="checkbox"/>
6) rozróżnić techniki loczkowania płaskiego i loczkowania spiralnego?	<input type="checkbox"/>	<input type="checkbox"/>
7) scharakteryzować nawijanie włosów na wałki?	<input type="checkbox"/>	<input type="checkbox"/>
8) dobrać średnicę wałków do długości włosów i planowanej siły skrętu?	<input type="checkbox"/>	<input type="checkbox"/>
9) rozróżnić techniki nawijania włosów na wałki?	<input type="checkbox"/>	<input type="checkbox"/>
10) scharakteryzować modelowanie włosów?	<input type="checkbox"/>	<input type="checkbox"/>
11) określić wskazania do czesania włosów technikami mieszanymi?	<input type="checkbox"/>	<input type="checkbox"/>
12) określić przebieg technologiczny czesania włosów na mokro?	<input type="checkbox"/>	<input type="checkbox"/>
13) wykonać czesanie włosów na sucho zgodnie z życzeniem klienta?	<input type="checkbox"/>	<input type="checkbox"/>

4.3. Czesanie włosów na sucho

4.3.1. Materiał nauczania

Czesanie włosów na sucho wykonuje się stosując techniki ondulacji żelazkowej. Czynnikiem utrwalającym skręt w tej grupie zabiegów jest wysoka temperatura powierzchni grzejnych stykających się z włosami. Do technik ondulacji żelazkowej zalicza się:

- loczkowanie,
- plisowanie,
- papilotowanie,
- prostowanie.

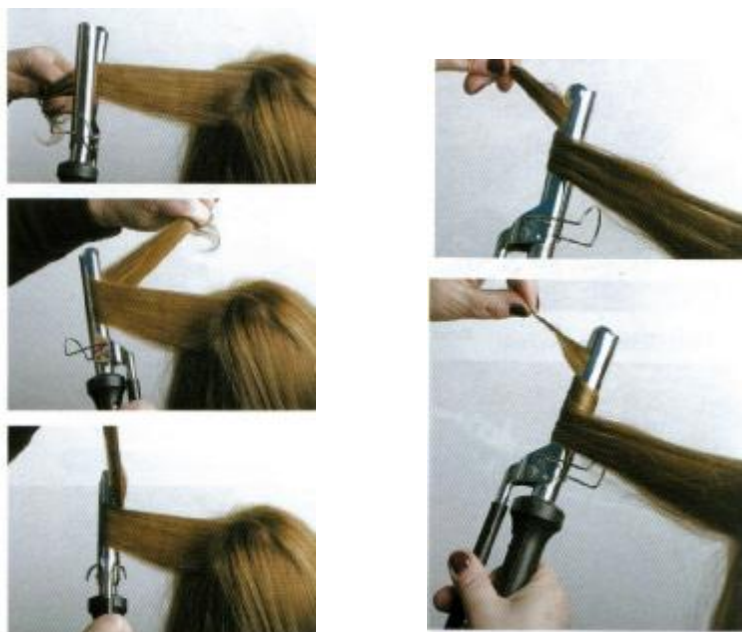
Loczkowanie włosów wykonuje się dwoma sposobami: płasko lub spiralnie. Loczkowanie płaskie poleca się do czesania włosów o jednakowej długości. Pasma nawija się od końcówek po nasadę na okrągłe ramię żelazka i przytrzymuje ramieniem wklęsłym. Zabieg rozpoczyna się od czesania włosów nad karkiem przechodząc w kierunku wierzchołka głowy, następnie loczkuje się włosy na bokach i przedniej części porostu.

Loczkowanie spiralne poleca się do czesania włosów o zróżnicowanej długości. Formowanie loków polega na nawijaniu pasm włosów od nasady lub środkowej części pasma po końce. Włosy nawija się ręcznie dookoła okrągłego ramienia żelazka, końce przytrzymuje ręką. Zależnie od planowanego efektu końcowego fryzury, lokówkę podczas pracy ustawia się w różnych pozycjach:

- pionowo i ukośnie przy tworzeniu loków prawo – i lewoskrętnych o lekko rozkręconej spirali (tzw. loki francuskie)
- kreatywnie (pod różnymi kątami na różnej wysokości pasma) przy tworzeniu loków o nietypowym skręcie.

Zasady loczkowania włosów żelazkiem fryzjerskim

1. Dobór średnicy lokówki zależy od długości włosów i planowanej siły skrętu. Przy włosach krótkich i luźnym skręcie (dającym efekt zwiększenia objętości włosów) oraz włosach długich stosuje się aparaty o większej średnicy. Użycie żelazka o mniejszej średnicy daje efekt silnego skrętu (skędzierzawienia) i jest polecany do tworzenia fantazyjnych loków o urozmaiconej strukturze.
2. Do loczkowania wydziela się pasma o grubości 2–4 cm. Separacje mogą mieć kształt kwadratu, prostokąta lub trójkąta (zależnie od planowanego uczesania).
3. Zabieg rozpoczyna od włosów na szczycie głowy następnie przechodzi promieniście w kierunku granic porostu.
4. Wydzielone i wyczesane pasmo włosów przytrzymuje się w lewej ręce tak, aby ramię grzejne żelazka znajdowało się pod, a ramię wklęsłe nad pasmem.
5. Pasma włosów nawija się wykonując obroty lokówką po zamknięciu wklęsłego ramienia aparatu (w ten sposób zapobiega się załamywaniu włosów).
6. Po lewej stronie twarzy formuje się loki lewoskrętne, po prawej – prawoskrętne.
7. Po uformowaniu loczka otwiera się ramię wklęsłe lokówki i zsuwa delikatnie pasmo włosów (rozwijanie powoduje deformację nadanego kształtu).



Rys. 11. Loczkowanie włosów [6, s. 156]

Plisowanie włosów to technika ondulacji żelazkowej polegająca na wyciskaniu fal lokówką. Zabieg rozpoczyna się od formowania włosów na czole i stopniowo przechodzi w kierunku szczytu głowy i boków następnie plisuje się włosy w części potylicznej głowy.

Technika wyciskania fal lokówką

1. Pasma włosów unosi się lekko grzebieniem przytrzymuje żelazkiem tak, aby ramię wklęsłe aparatu było pod spodem, a okrągłe nad pasmem.
2. Zamykając żelazko należy nadać kierunek i wypukłość fali. Kierunek fali uzyskuje się poprzez przesunięcie aparatu w jedną stronę a grzebienia podtrzymującego pasmo włosów w przeciwną (np. skierować lokówkę w lewą stronę a grzebień w prawą). Wypukłość fali uzyskuje się przez wykonanie pół obrotu żelazkiem.
3. Po otwarciu żelazka, aparat przesuwa się tak, aby zewnętrzna krawędź wklęsłego ramienia lokówki znalazła się załamaniu fali. Żelazko zamyka się i wykonuje ćwierć obrotu. W ten sposób pogłębia się falę z drugiej strony grzbietu.
4. Kolejny etap to zamknięcie pierwszej fali. W tym celu należy otworzyć lokówkę i przesunąć ją o 2–4 cm niżej.
5. Drugą falę wyciska się analogicznie. Należy pamiętać o zaprasowaniu pasma w przeciwnym kierunku (w tym celu żelazko przesuwa się w prawo a grzebień podtrzymujący włosy w lewo).

Plisując włosy należy pamiętać o tym, że:

- fale powinny mieć jednakową szerokość (ok. 3–4 cm),
- sąsiednie fale powinny mieć nadany przeciwny kierunek (lewo – prawo lub prawo – lewo),
- fale na tym samym poziomie powinny łączyć się grzbietami i mieć ten sam kierunek,
- wykonując zabieg na całym poroście należy plisować również spodnie warstwy włosów.



Rys. 12. Plisowanie włosy [6, s. 175]

Papilotowanie

Pasma włosów nawijają się spiralnie, zawijają w folię aluminiową i przypinają klipsami. Każde przygotowane w ten sposób pasmo zaprasowuje się żelazkiem fryzjerskim z płaską nasadką. Należy pamiętać, że bezpośrednio przed prasowaniem z loczka zdejmujemy klips mocujący. Po zaprasowaniu wszystkich loków zdejmujemy folię, a włosy formujemy palcami. Omawiana technika czesania zwiększa objętość włosów przy równoczesnym zachowaniu łagodnej formy fryzury. Jest polecana do stylizacji włosów półdługich.

Prostowanie włosów jest obecnie jedną z najczęściej wykonywanych technik ondulacji żelazkowej. Polega na wyprostowaniu włosów żelazkiem z płaską nasadką. Zabieg rozpoczyna się od włosów nad karkiem i przechodzi stopniowo w kierunku wierzchołka głowy. Następnie formuje się włosy na bokach i przedniej części porostu. Pasma prasuje się od nasady (1–2 cm od skóry) do końcówek. Podczas formowania profiluje się pasmo

wykonując ćwierć obrotu żelazkiem(wówczas końcówki włosów nie wywijają się na zewnątrz, tylko do spodu fryzury).

Przebieg technologiczny czesania włosów na sucho

Wykonanie usługi obejmuje następujące etapy pracy:

- operacje przygotowawcze,
- czesanie włosów na mokro,
- operacje końcowe.

I. Operacje przygotowawcze:

1) przygotowanie stanowiska pracy

Na konsoli fryzjerskiej należy zgromadzić wszystkie niezbędne narzędzia, aparaty, przybory, materiały fryzjerskie oraz bieliznę zabiegową. Do wykonania usługi potrzebne są:

- narzędzia – grzebienie(do rozczesywania włosów, szpikulec)
- aparaty – suszarka ręczna, żelazka fryzjerskie(lokówki tradycyjne, spiralne i trójkątne, prostownice, falownice)
- przybory – kłamry do podtrzymywania separacji włosów,
- materiały fryzjerskie–szampon i odżywka o działaniu kondycjonującym, preparat ochronny do stylizacji na sucho, chroniący włosy przez przegrzaniem lub uszkodzeniem struktury keratynowej
- bielizna zabiegowa: ręcznik frotte, peleryna do czesania włosów.

2) przygotowanie włosów do zabiegu

Przed wykonaniem zabiegu należy umyć i wysuszyć lub wymodelować włosy

3) zabezpieczenie odzieży klienta

Odzież klienta zabezpiecza się peleryną do czesania włosów na mokro

4) Dobór techniki pracy

Zależnie od planowanej linii fryzury i preferencji klienta dobiera się technikę czesania włosów

II. Czesanie włosów na sucho

Po ustaleniu kształtu fryzury należy wykonać czesanie włosów jedną z wyżej opisanych technik.

III. Operacje końcowe

– formowanie fryzury i utrwalenie lakierem (patrz rozdział 4.4.).

4.3.2. Pytania sprawdzające

Odpowiadając na pytania, sprawdzisz, czy jesteś przygotowany do wykonania ćwiczeń.

1. Co to jest ondulacja żelazkowa?
2. Jakie czynniki wywołują nietrwałą zmianę kształtu włosów suchych?
3. Jaki sprzęt fryzjerski jest potrzebny do wykonania ondulacji żelazkowej?
4. Jakie są techniki wykonywania ondulacji żelazkowej?
5. Na czym polega plisowanie włosów żelazkiem fryzjerskim?
6. Jakimi sposobami można wykonać loczkowanie włosów lokówką?
7. Na czym polega papilotowanie włosów?
8. Jak wykonać prasowanie włosów?
9. Jaki jest przebieg technologiczny czesania włosów na sucho?

4.3.3. Ćwiczenia

Ćwiczenie 1

Uzupełnij tabelę.

Technika czesania na sucho	Opis
Wyciskanie fal	
Loczkowanie	
Papilotowanie	
Prostowanie	

Sposób wykonania ćwiczenia

Aby wykonać ćwiczenie, powinieneś:

- 1) zapoznać się z opisem technik czesania włosów na sucho (materiał nauczania pkt.4.3.1.),
- 2) podkreślić w tekście fragmenty charakteryzujące wyszczególnione w tabeli techniki,
- 3) uzupełnić tabelę,
- 4) porównać swoje odpowiedzi z odpowiedziami opracowanymi przez koleżanki/kolegów.

Wyposażenie stanowiska pracy:

- karta ćwiczenia,
- literatura z rozdziału 6.

Ćwiczenie 2

Do salonu fryzjerskiego zgłosiła się klientka, której życzeniem jest wykonanie prostowania włosów. Ma długie, gęste i zdrowe włosy o naturalnym kolorze. Przygotuj plan pracy obejmujący wykonanie usługi obejmujący:

- wykaz sprzętu i materiałów fryzjerskich potrzebnych do wykonania usługi,
- przebieg technologiczny modelowania włosów z opisem poszczególnych czynności.

Sposób wykonania ćwiczenia

Aby wykonać ćwiczenie, powinieneś:

- 1) zapoznać się z opisem prasowania włosów (materiał nauczania pkt. 4.3.1.),
- 2) przygotować plan pracy,
- 3) opisać czynności wyszczególnione w planie pracy,
- 4) zaprezentować efekt swojej pracy na forum klasy.

Wyposażenie stanowiska pracy:

- karta ćwiczenia,
- materiały piśmiennicze,
- literatura z rozdziału 6.

Ćwiczenie 3

Wykonaj prasowanie włosów zgodnie z życzeniem klientki.

Sposób wykonania ćwiczenia:

Aby wykonać ćwiczenie, powinieneś:

- 1) zapoznać się opisem wykonywania prostowania włosów (materiał nauczania pkt. 4.3.1.),
- 2) umyć włosy,
- 3) przygotować stanowisko pracy i klienta do zabiegu,
- 4) wykonać zabieg,
- 5) ułożyć fryzurę,
- 6) uporządkować stanowisko pracy,
- 7) zaprezentować efekt swojej pracy.

Wyposażenie stanowiska pracy:

- grzebień do rozczesywania włosów,
- szpikulec,
- klamry,
- środki fryzjerskie: szampon, odżywka, środek ochronny, воск,
- suszarka ręczna, żelazko fryzjerskie z płaskimi nasadkami,
- ręcznik frotte,
- ręczniki papierowe,
- rękawiczki lateksowe lub foliowe,
- peleryna do czesania włosów,
- literatura z rozdziału 6.

Ćwiczenie 4

Wykonaj loczkowanie włosów na sucho zgodnie z życzeniem klientki.

Sposób wykonania ćwiczenia:

Aby wykonać ćwiczenie, powinieneś:

- 1) zapoznać się opisem wykonywania loczkowania włosów lokówką (materiał nauczania pkt. 4.3.1.),
- 2) umyć włosy,
- 3) przygotować stanowisko pracy i klienta do zabiegu,
- 4) wykonać loczkowanie żelazkiem fryzjerskim,
- 5) ułożyć fryzurę,
- 6) uporządkować stanowisko pracy,
- 7) zaprezentować efekt swojej pracy.

Wyposażenie stanowiska pracy:

- grzebień do rozczesywania włosów,
- szpikulec,

- klamry,
- środki fryzjerskie: szampon, odżywka, środek stylizujący, воск,
- suszarka ręczna, lokówka elektryczna,
- ręcznik frotte,
- ręczniki papierowe,
- rękawiczki lateksowe lub foliowe,
- peleryna do czesania włosów,
- literatura z rozdziału 6.

Ćwiczenie 5

Wykonaj papilotowanie włosów zgodnie z życzeniem klientki.

Sposób wykonania ćwiczenia:

Aby wykonać ćwiczenie, powinieneś:

- 1) zapoznać się opisem wykonywania papilotowania włosów (materiał nauczania pkt. 4.3.1.),
- 2) umyć włosy,
- 3) przygotować stanowisko pracy i klienta do zabiegu,
- 4) wykonać zabieg,
- 5) ułożyć fryzurę,
- 6) uporządkować stanowisko pracy,
- 7) zaprezentować efekt swojej pracy.

Wyposażenie stanowiska pracy:

- grzebień do rozczesywania włosów,
- szpikulec,
- klamry,
- środki fryzjerskie: szampon, odżywka, środek stylizujący, воск,
- suszarka ręczna, żelazko fryzjerskie z płaskimi nasadkami,
- folia aluminiowa,
- ręcznik frotte,
- ręczniki papierowe,
- rękawiczki lateksowe lub foliowe,
- peleryna do czesania włosów,
- literatura z rozdziału 6.

4.3.4. Sprawdzian postępów

Czy potrafisz:

	Tak	Nie
1) zdefiniować pojęcie ondulacja żelazkową?	<input type="checkbox"/>	<input type="checkbox"/>
2) wyliczyć techniki wykonywania ondulacji żelazkowej?	<input type="checkbox"/>	<input type="checkbox"/>
3) scharakteryzować techniki czesania włosów na sucho?	<input type="checkbox"/>	<input type="checkbox"/>
4) dobrać techniki czesania włosów na sucho do planowanego uczesania?	<input type="checkbox"/>	<input type="checkbox"/>
5) określić przebieg technologiczny czesania włosów na sucho?	<input type="checkbox"/>	<input type="checkbox"/>
6) sporządzić plan pracy wykonywania ondulacji żelazkowej poznanymi technikami?	<input type="checkbox"/>	<input type="checkbox"/>

4.4. Formowanie fryzur

4.4.1. Materiał nauczania

Podstawą ułożenia fryzury w zaplanowanej formie jest odpowiednie ułożenie włosów. Podstawowe sposoby formowania fryzur przedstawiono w poniższej tabeli.

Sposób formowania włosów	Efekt formowania
Wygładzanie poszczególnych pasm przy zastosowaniu wosku lub brylantyny fryzjerskiej	Zmniejszenie objętości włosów w wybranych partiach fryzury
Czesanie włosów palcami przy zastosowaniu gumy fryzjerskiej lub żelu	Efekt naturalnego ułożenia włosów przy równoczesnym zwiększeniu ich objętości
Tapirowanie i wygładzanie poszczególnych pasm przy zastosowaniu lakieru do włosów i preparatu nabłyszczającego	Efekt znacznego zwiększenia objętości i odbicia pasm od nasady, przestrzenne rozbudowanie w wybranych partiach fryzury

Obecnie coraz częściej rezygnuje się z tapirowania tj. czesania włosów w kierunku przeciwnym do ich wzrostu. Wskazana czynność znacznie zwiększa objętość fryzury dając efekt sztuczności oraz powoduje trwałe uszkodzenia łusek włosowych.

O formie fryzury męskiej decyduje strzyżenie. Biorąc pod uwagę rodzaj strzyżenia wyróżnia się następujące fryzury męskie:

- uzyskiwane w wyniku tzw. strzyżenia całkowitego,
- klasyczne z włosów krótkich, półdługich i długich,
- specjalne: różne odmiany jeży, fryzury kreatywne.

Fryzury męskie uzyskiwane w wyniku strzyżenia całkowitego

Wskazana forma włosów polega na ich prawie całkowitym usunięciu. Jest preferowana przez mężczyzn mających ubytki w owłosieniu. Stylizacja tego typu fryzur polega na osuszeniu włosów ręcznikiem.

Klasyczne fryzury męskie

Podstawą stylizacji tego typu fryzur jest strzyżenie. Uzyskanie wskazanego efektu uzyskuje się poprzez nadanie włosom formy stopniowej. Stylizacja fryzur klasycznych polega na nadaniu włosomżądanego kształtu za pomocą szczotki lub grzebienia. Pasma włosów modeluje się w strumieniu ciepłego powietrza uzyskując odbicie pasm od nasady w okolicy szczytu głowy. Do czesania można użyć pianki. Ostateczny kształt fryzurze nadaje za pomocą wosku, gumy lub żelu wmasowywanych w pojedyncze pasma włosów. Ostateczny kształt fryzury utrwała się lakierem.

Fryzury specjalne

Fryzury specjalne charakteryzują się zróżnicowaną formą, kształtem i teksturą. Często stosuje się kontrasty długości, kształtu i koloru. Przykładami fryzur męskich o formie specjalnej są:

- różne odmiany jeża,
- fryzury awangardowe np. typu irokez, lucky, grafitti,
- fryzury asymetryczne, w których do podkreślenia linii asymetrii stosuje się kontrasty kolorystyczne.

Do stylizacji tego typu fryzur stosuje się mocne środki stylizujące. Najczęściej są to żele i gumy fryzjerskie, które utrwalają fryzurę z równoczesnym nadaniem włosom elastyczności. Włosy suszy się w strumieniu ciepłego powietrza lub modeluje szczotką (żeberkową lub tunelową). Ostateczny kształt nadaje się formując pasma palcami lub grzebieniem. W celu podkreślenia asymetrii lub koloru włosy prasuje się żelazkiem fryzjerskim. Formowanie fryzur damskich zależy od rodzaju fryzury.

Fryzuryienne układa się grzebieniem lub palcami przy użyciu różnych środków stylizujących – emulsji, żeli, gum fryzjerskich. Po nadaniu ostatecznego kształtu włosy spryskuje się lakierem.

Do układania fryzur dziennych z włosów długich można stosować różne techniki zaplatania. Splot to skręcone pasma włosów. Mogą służyć jako dekoracja lub baza konstrukcyjna do formowania koków. Sploty można wykonywać z włosów prostych lub kręconych. Specyficzną formą splotu jest warkocz zaplatany z co najmniej 2 pasm. Biorąc pod uwagę kolejność plecenia pasm wyróżnia się następujące rodzaje splotów:

- wstępujący (angielski) – z 3 pasm, pasma boczne przekładane są nad środkowym pasmem,
- zstępujący (duński) – z 3 pasm, pasma boczne przekładane są pod środkowym pasmem,
- wstępujący dobierany (francuski) – 3 pasma są równe, uzyskuje się warkocz tzw. płaski (odwrócony),
- zstępujący dobierany – 3 pasma równe, uzyskuje się warkocz wypukły (podniesiony),
- wstępujący i zstępujący (kłos) normalny i dobierany,
- wstępujący z 4 pasm,
- wstępujący z 6 pasm,
- plecionka z wielu pasm – pasma tkane między sobą.



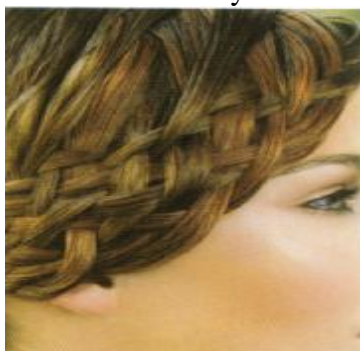
Warkocz dobierany duński



Warkocz dobierany francuski



Plecionka



Plecionka



Warkocz angielski



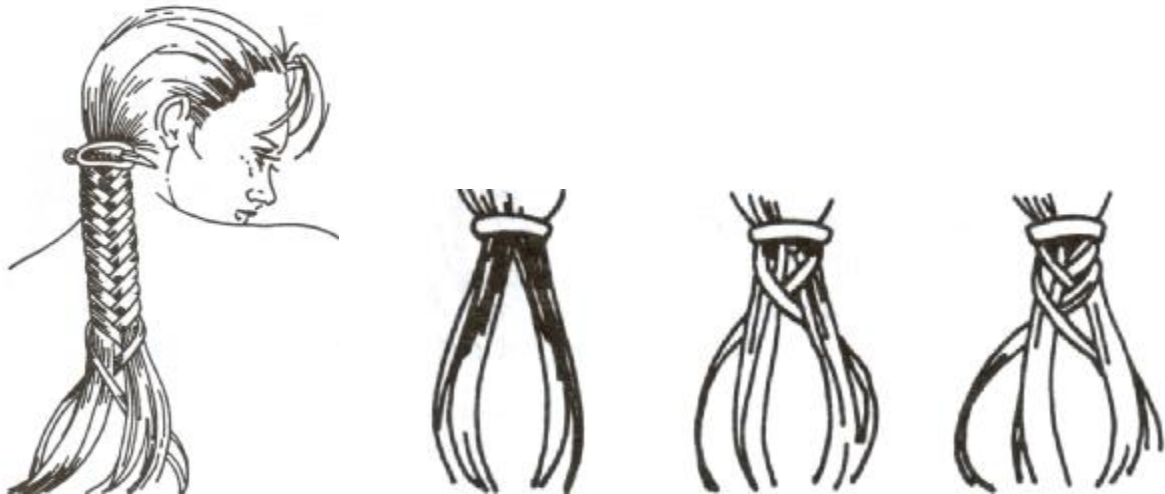
Warkocz dobierany angielski

Rys. 13. Rodzaje splotów [5, s. 12]

Techniki zaplatania warkoczy

Warkocz w „kłos”

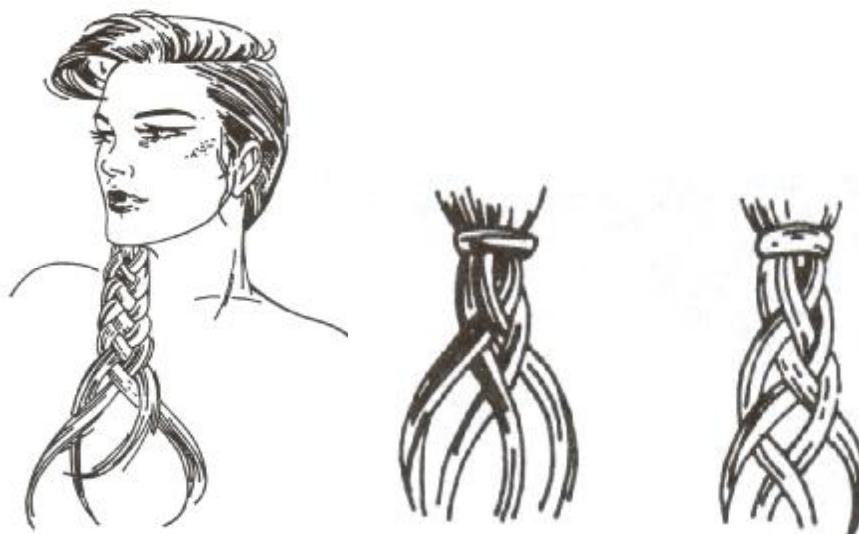
1. Gładko wyczesać włosy
2. Związać na karku i podzielić na dwie równe części
3. Z każdej części wybrać po jednym cienkim kosmyku (im cieńsze, tym delikatniejszy wzór) i położyć na grubej części–kosmyk wydzielony po prawej części włosów, przełożyć nad nim i schować z lewej strony, za grubą częścią włosa.
4. Zaplatać włosy po końce
5. Związać ozdobną spinką



Rys. 14. Technika zaplatania „Kłosa” [4, s. 22]

Warkocz z czterech pasemek

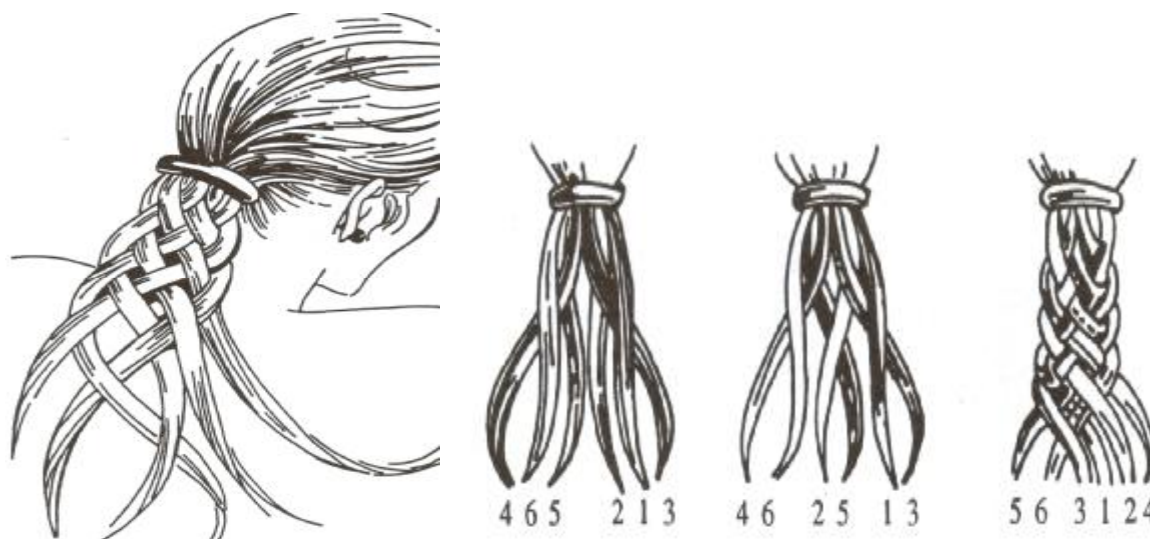
1. Gładko wyczesać włosy
2. Związać na karku i podzielić na cztery równe części
3. Zapleść włosy zgodnie z załączonym rysunkiem



Rys. 15. Technika zaplatania warkocza w cztery pasemka [4, s. 22]

Warkocz z sześciu pasemek

1. Gładko wyczesać włosy
2. Związać na karku i podzielić na sześć równych części
3. Zapleść włosy zgodnie z załączonym rysunkiem



Rys. 16. Technika zaplatania warkocza z sześciu pasemek [4, s. 21]

Fryzury wieczorowe

Podstawowymi formami fryzur wieczorowych są koki, upięcia i warkocz.

Kok to fryzura, której podstawą są włosy zebrane w jednym miejscu (np. koński ogon), a następnie upięte, skręcone, splecione lub zwinięte.

Upięcie to fryzura składająca z pojedynczo upinanych pasm włosów (prostych, skręconych, pofalowanych).

Koki i upięcia dzieli się ze względu na:

- porę dnia: dzienne i wieczorowe,
- okazję: koktajlowe, ślubne, komunijne, balowe, pokazowe,
- charakter uczesania: sportowe, klasyczne, awangardowe.

Tabela 5. Cechy charakterystyczne dla różnych rodzajów koków.

Rodzaj koka	Cechy fryzury
Kok dzienny	<ul style="list-style-type: none">– prosta konstrukcja: z jednego lub dwu ogonów końskich– prosta forma: okrągła, wydłużona (płaska lub stożkowa)– jednolita lub stonowana kolorystyka Odmianą koków dziennych są fryzury koktajlowe o prostej i eleganckiej konstrukcji. Koki koktajlowe mogą zawierać subtelne elementy dekoracyjne np. plecionkę, warkocz, skręcone lub proste pasma podkreślające linie upięcia.
Kok wieczorowy	<ul style="list-style-type: none">– prosta lub rozbudowana przestrzennie konstrukcją– możliwość zastosowania dodatków dekoracyjnych– różnorodna kolorystyką

Kok ślubny	<ul style="list-style-type: none"> – różnorodną konstrukcją od prostej, klasycznej po skomplikowaną – trwałość (fryzura powinna utrzymać się przez minimum 12 godzin) – dodatki harmonizujące ze strojem – subtelne dodatki
Kok balowy	<ul style="list-style-type: none"> – bardzo trwała konstrukcja – różnorodny styl fryzury (klasyczny, sportowy, awangardowy) – stosowanie dominujących we fryzurze elementów dekoracyjnych – stosowanie dodatków w kontrastowym kolorze

Techniki pracy stosowane przy formowaniu fryzur wieczorowych.

1. **Wyczesywanie** – precyzyjne rozczesanie i wyrównanie powierzchni włosów przez czesanie grzebieniem lub szczotką.
2. **Tapirowanie** – czesanie pasma włosów w kierunku przeciwnym do ich wzrostu.
3. **Gładzenie** – delikatne czesanie grzebieniem o gęsto rozstawionych zębach lub kokówką – szczotką z włosiem o średniej twardości.
4. **Nawijanie** – nadanie włosom okrągłej lub obłej formy poprzez okręcenie pasma na wałek lub wypełniacz.
5. **Zwijanie** – tworzenie formy loka jako elementu dekoracyjnego i umocowanie go po uformowaniu do pozostałych włosów.
6. **Owijanie** – ukrycie miejsca związania końskiego ogona lub dodanie objętości w owiniętym elemencie przez owijanie go pasmem włosów.
7. **Skręcanie** – obracanie pasma wokół własnej osi, kierunek skręcania wyznacza kierunek ułożenia włosów.
8. **Splatanie** – tworzenie dekoracyjnej i konstrukcyjnej formy splotu, warkocza lub plecionki
9. **Prostowanie** – nadanie włosom idealnie gładkiej powierzchni.
10. **Karbowanie** – nadanie włosom nierównomiernej, geometrycznej struktury powierzchni włosów, czynność wykonuje się na wyprostowanym paśmie włosów.
11. **Falowanie** – zmiękczenie linii włosów lub pojedynczych pasm przez zastosowanie falownicy.
12. **Dreadowanie** – tworzenie formy zapożyczonej z kultury afrykańskiej, polega na splataniu i wplataniu cieniusieńkich pasemek włosów.
13. **Upinanie** – tworzenie formy koka przez przypinanie do włosów pojedynczych elementów z włosów, z których jest zbudowana cała fryzura.

Do formowania jednej fryzury można zastosować jedną lub wiele technik pracy. Istotne jest, aby całość wyglądała estetycznie a forma uczesania była spójna i harmonijna.

Przebieg technologiczny formowania fryzury wieczorowej

1. Mycie i suszenie włosów
2. Przygotowanie włosów – aplikacja preparatu stylizującego np. emulsji, pianki.
3. Kierunkowe nawijanie włosów na wałki.
4. Podział włosów na sekcje zgodnie z kolejnością upinania włosów – sekcje tylne tworzą bazę koka, sekcje boczne i przednie tworzą elementy wykończeniowe.
5. Podział sekcji na fragmenty: konstrukcyjne i uzupełniające.
6. Dokładne wyczesanie poszczególnych pasm.
7. Aplikowanie preparatów wspomagających kształtowanie włosów np. lakieru.

8. Umocowanie konstrukcji podstawowej.
9. Przygotowanie i umocowanie fragmentów uzupełniających.
10. Uformowanie i umocowanie fragmentów wykończeniowych.
11. Aplikowanie elementów dekoracyjnych.
12. Aplikowanie preparatów utrwalających.

4.4.2. Pytania sprawdzające

Odpowiadając na pytania, sprawdzisz, czy jesteś przygotowany do wykonania ćwiczeń.

1. Jakie techniki pracy służą do formowania fryzur?
2. Na czym polega formowanie klasycznych, specjalnych i awangardowych fryzur męskich?
3. Jaki jest podział fryzur damskich?
4. Jakie są sposoby formowania fryzur damskich?
5. Co to jest splot, warkocz i plecionka?
6. Jakie są rodzaje warkoczy i plecionek?
7. Jakie są rodzaje splotów?
8. Na czym polega zaplatanie włosów w kłos?
9. Na czym polega zaplatanie włosów z czterech pasm?
10. Na czym polega zaplatanie włosów z sześciu pasm?
11. Jaki jest podział fryzur wieczorowych?
12. Co to jest kok i upięcie?
13. Jakie techniki pracy są stosowane do formowania koków i upięć?
14. Jaki jest przebieg technologiczny formowania fryzury wieczorowej?

4.4.3. Ćwiczenia

Ćwiczenie 1

Uzupełnij tabelę.

Sposób formowania włosów	Efekt formowania
Wygładzanie poszczególnych pasm przy zastosowaniu wosku lub brylantyny fryzjerskiej	
	Efekt naturalnego ułożenia włosów przy równoczesnym zwiększeniu ich objętości
Tapirowanie i wygładzanie poszczególnych pasm przy zastosowaniu lakieru do włosów i preparatu nabłyszczającego	

Sposób wykonania ćwiczenia

Aby wykonać ćwiczenie, powinieneś:

- 1) zapoznać się z opisem technik formowania fryzur (materiał nauczania pkt. 4.4.1.),
- 2) zapoznać się z zapisami w tabeli,
- 3) uzupełnić tabelę,
- 4) porównać swoją tabelę z tabelami opracowanymi przez koleżanki/kolegów z klasy.

Wyposażenie stanowiska pracy:

- karta ćwiczenia,
- literatura z rozdziału 6.

Ćwiczenie 2

Uzupełnij tabelę.

Rodzaj koka	Cechy fryzury
Kok dzienny	
Kok wieczorowy	
Kok ślubny	
Kok balowy	

Sposób wykonania ćwiczenia

Aby wykonać ćwiczenie, powinieneś:

- 1) zapoznać się z opisem rodzajów upięć wieczorowych (materiał nauczania pkt. 4.4.1.),
- 2) zapoznać się z zapisami w tabeli,
- 3) uzupełnić tabelę,
- 4) porównać swoją tabelę z tabelami opracowanymi przez koleżanki/kolegów z klasy.

Wyposażenie stanowiska pracy:

- karta ćwiczenia,
- literatura z rozdziału 6.

Ćwiczenie 3

Zapleć włosy w warkocz z czterech pasemek.

Sposób wykonania ćwiczenia

Aby wykonać ćwiczenie, powinieneś:

- 1) zapoznać się ze sposobem zaplatania włosów w warkocz z czterech pasemek (materiał nauczania pkt. 4.4.1.),
- 2) umyć i wysuszyć włosy,
- 3) przygotować stanowisko pracy i klientkę do zabiegu,

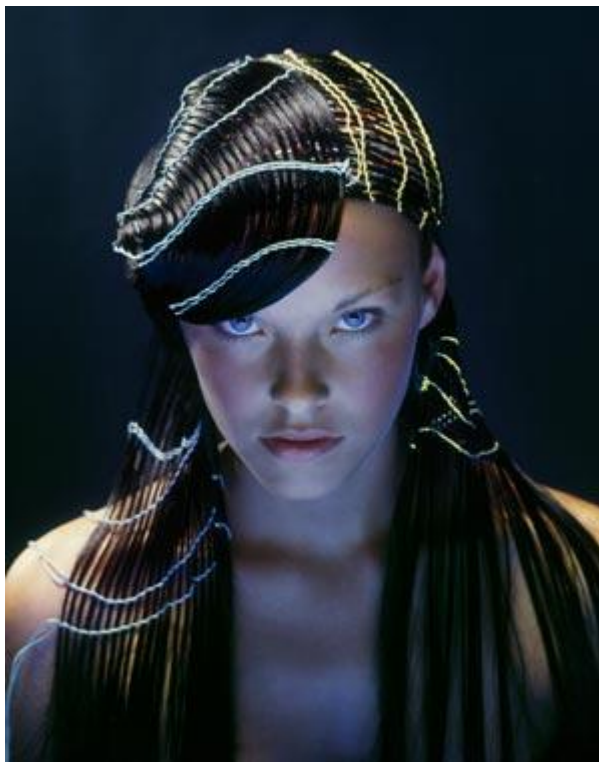
- 4) zapleść włosy w kłos,
- 5) zaprezentować efekt swojej pracy na forum klasy.

Wyposażenie stanowiska pracy:

- grzebień do rozczesywania włosów,
- szpikulec,
- peleryna do czesania włosów,
- preparaty fryzjerskie: szampon, odżywka, preparat nabłyszczający/wosk,
- suszarka ręczna,
- ręcznik frotte,
- rękawiczki jednorazowego użytku,
- literatura z rozdziału 6.

Ćwiczenie 4

Upnij fryzurę zgodnie z załączonym wzorem.



Sposób wykonania ćwiczenia

Aby wykonać ćwiczenie, powinieneś:

- 1) zapoznać się ze sposobem formowania fryzur damskich (materiał nauczania pkt. 4.4.1.),
- 2) umyć i wysuszyć włosy,
- 3) przygotować stanowisko pracy i klientkę do zabiegu,
- 4) wpleść we włosy elementy dekoracyjne (różnokolorowe sznurki),
- 5) upiąć włosy w formie przedstawionej na zdjęciu pierwszym,
- 6) zaprezentować efekt swojej pracy na forum klasy.

Wyposażenie stanowiska pracy:

- grzebień do rozczesywania włosów,
- szpikulec,
- suszarka ręczna
- szpiki i wsuwki do upinania włosów,
- różnokolorowe sznurki,
- peleryna do czesania włosów,
- preparaty fryzjerskie: szampon, odżywka, lakier do włosów,
- ręcznik frotte,
- rękawiczki jednorazowego użytku,
- literatura z rozdziału 6.

4.4.4. Sprawdzian postępów

Czy potrafisz:

	Tak	Nie
1) wyjaśnić techniki pracy służą do formowania fryzur?	<input type="checkbox"/>	<input type="checkbox"/>
2) scharakteryzować formowanie klasycznych, specjalnych i awangardowych fryzur męskich?	<input type="checkbox"/>	<input type="checkbox"/>
3) wykonać różne rodzaje splotów?	<input type="checkbox"/>	<input type="checkbox"/>
4) scharakteryzować techniki pracy stosowane do formowania koków i upięć?	<input type="checkbox"/>	<input type="checkbox"/>
5) wyjaśnić co to jest kok i upięcie?	<input type="checkbox"/>	<input type="checkbox"/>
6) omówić rodzaje fryzur?	<input type="checkbox"/>	<input type="checkbox"/>

5. SPRAWDZIAN OSIĄGNIĘĆ

INSTRUKCJA DLA UCZNIĄ

1. Przeczytaj uważnie instrukcję.
2. Podpisz imieniem i nazwiskiem kartę odpowiedzi.
3. Zapoznaj się z zestawem zadań testowych.
4. Test zawiera 20 zadań dotyczących wykonywania wodnej ondulacji. Są to zadania wielokrotnego wyboru i tylko jedna odpowiedź jest prawidłowa.
5. Udzielaj odpowiedzi tylko na załączonej karcie odpowiedzi. Zaznacz prawidłową odpowiedź znakiem X (w przypadku pomyłki należy błędną odpowiedź zaznaczyć kółkiem, a następnie ponownie zakreślić odpowiedź prawidłową).
6. Pracuj samodzielnie, bo tylko wtedy będziesz miał satysfakcję z wykonanego zadania.
7. Kiedy udzielenie odpowiedzi będzie Ci sprawiało trudność, wtedy odłóż jego rozwiązanie na później. Wróć do niego, gdy rozwiążesz pozostałe zadania. Na rozwiązanie testu masz 45 minut.

Powodzenia!

ZESTAW ZADAŃ TESTOWYCH

1. Środki utrwalające i ułatwiające czesanie są produkowane na bazie
 - a) węglowodorów.
 - b) wosków.
 - c) tłuszczów.
 - d) filmotwórczych polimerów.
2. Prepolentem w lakierach do włosów może być
 - a) tlenochlorek bizmutu.
 - b) tokoferol.
 - c) izobutan.
 - d) kwas benzoesowy.
3. Plisowanie włosów polega na
 - a) suszeniu włosów w strumieniu ciepłego powietrza.
 - b) wyciskaniu włosów w fale za pomocą palców i grzebienia.
 - c) nawijaniu włosów na palec i mocowaniu loków klipsami.
 - d) wyczesywaniu włosów szczotką w strumieniu ciepłego powietrza.
4. Splot angielski zaplata się
 - a) z 3 pasm przekładanych nad środkowym pasmem.
 - b) z 3 pasm przekładanych pod środkowym pasmem.
 - c) z 2 pasm przekładanych nad pasmem.
 - d) z 2 pasm przekładanych pod pasmem.
5. Stosując wygładzanie pasm środkiem stylizującym uzyskuje się efekt
 - a) naturalnego ułożenia włosów.
 - b) zmniejszenia objętości włosów.
 - c) zwiększenia objętości włosów.
 - d) odbicia pasm od nasady.

6. Efekt znacznego zwiększenia objętości włosów i odbicia pasm prowadzący do przestrzennego rozbudowania fryzury uzyskuje się stosując
 - a) zawijanie włosów.
 - b) wygładzanie pasm.
 - c) skręcanie pasm.
 - d) tapirowanie włosów.
7. Cechą charakterystyczną klasycznej fryzury męskiej jest forma
 - a) prosta.
 - b) tylko symetryczna.
 - c) stopniowa.
 - d) tylko asymetryczna.
8. Męską fryzurą specjalną nie jest
 - a) irokez.
 - b) jeż okrągły.
 - c) jeż kwadratowy.
 - d) fryzura klasyczna z włosów długich.
9. Polioctan winylu dodawany do środków stylizujących
 - a) zapobiega elektryzowaniu włosów.
 - b) wytwarza na powierzchni włosów usztywniającą powłokę.
 - c) nadaje włosom gładkość, miękkość i elastyczność.
 - d) umożliwia uzyskanie właściwej formy preparatu.
10. Poniższe zdjęcia przedstawiają nawijanie włosów na wałki techniką



- a) klasyczną.
 - b) cegiełkową.
 - c) do fryzury.
 - d) kierunkową.
11. Nawijanie pasm włosów od nasady po końce umożliwia uzyskanie
 - a) loczków płaskich.
 - b) loczków spiralnych.
 - c) fal.
 - d) wszystkie odpowiedzi są prawidłowe.
 12. Modelowanie rozpoczyna się od włosów
 - a) nad karkiem.
 - b) nad czołem.
 - c) części ciemieniowej porostu.
 - d) z boku głowy.

13. Nawijanie włosów pod kątem rozwartym do krzywizny głowy daje efekt
- silne podniesienie włosów od nasady.
 - brak podniesienia włosów.
 - bardzo silne podniesienie włosów od nasady.
 - wygładzenie włosów.
14. Do podkreślania linii fryzur, skrętu loczków i ekspresyjnego wywinięcia końcówek stosowane są
- lakiery.
 - lekkie kremy, żele, fluidy.
 - brylantyny.
 - pomady.
15. Aby uzyskać wyraźnie skręcone loki na włosach krótkich, należy je nawinąć na wałki o średnicy
- 12–18 mm.
 - 20–25 mm.
 - 15–20 mm.
 - 10–14 mm.
16. Glikol polietylenowy to składnik środka stylizującego należący do grupy
- plastyfikatorów.
 - prepolentów.
 - konserwantów.
 - kondycjonerów.
17. Na poniższym zdjęciu przedstawiono



- warkocz dobierany duński.
 - warkocz dobierany francuski.
 - warkocz dobierany angielski.
 - plecionkę.
18. Technika czesania fryzur zapożyczona z kultury afrykańskiej, polegająca na splataniu i wplataniu cieniusieńkich pasemek włosów to
- skręcanie.
 - falowanie.
 - gładzenie.
 - dreadowanie.

19. Technika wodnej ondulacji nie jest
- a) oczkowanie.
 - b) modelowanie.
 - c) papilotowanie.
 - d) plisowanie.
20. Wodna ondulacja to nietrwałe odkształcenie włosów pod wpływem
- a) czynników mechanicznego i chemicznego.
 - b) czynników mechanicznego i fizycznego.
 - c) czynników chemicznego i fizycznego.
 - d) tylko czynnika mechanicznego.

KARTA ODPOWIEDZI

Imię i nazwisko.....

Wykonywanie wodnej ondulacji

Zakreśl prawidłową odpowiedź.

Nr zadania	Odpowiedź				Punkty
1	a	b	c	d	
2	a	b	c	d	
3	a	b	c	d	
4	a	b	c	d	
5	a	b	c	d	
6	a	b	c	d	
7	a	b	c	d	
8	a	b	c	d	
9	a	b	c	d	
10	a	b	c	d	
11	a	b	c	d	
12	a	b	c	d	
13	a	b	c	d	
14	a	b	c	d	
15	a	b	c	d	
16	a	b	c	d	
17	a	b	c	d	
18	a	b	c	d	
19	a	b	c	d	
20	a	b	c	d	
Razem:					

6. LITERATURA

1. Pr. Zbiorowa Fryzjerstwo męskie, wyd. P.P.H.U. SUZI, Warszawa 2006
2. Pr. Zbiorowa Koki upięcia warkocze, wyd. P.P.H.U. SUZI, Warszawa 2005Pr. Zbiorowa Fryzjerstwo wraz z poradami kosmetycznymi, wyd. REA, Warszawa 2006
3. Pr. Zbiorowa pod kierunkiem Z. Sumirskiej Nowoczesne fryzjerstwo, wyd. P.P.H.U. „SUZI”, Warszawa 2005
4. Techniki fryzjerskie–zeszyt ćwiczeń do nauki zawodu, wyd. REA, Warszawa 2001